



Rijksinstituut voor Volksgezondheid
en Milieu
*Ministerie van Volksgezondheid,
Welzijn en Sport*

Datahandboek Monitor Leren van Ongevallen

Technische rapportage ter ondersteuning van analisten
bij de Nederlandse Arbeidsinspectie en het RIVM.

RIVM-briefrapport 2021-0096
M. Lammers | J. van Kampen



Rijksinstituut voor Volksgezondheid
en Milieu
*Ministerie van Volksgezondheid,
Welzijn en Sport*

Datahandboek Monitor Leren van Ongevallen

Technische rapportage ter ondersteuning van analisten
bij de Nederlandse Arbeidsinspectie en het RIVM.

RIVM-briefrapport 2021-0096
M. Lammers | J. van Kampen

Colofon

© RIVM 2021

Delen uit deze publicatie mogen worden overgenomen op voorwaarde van bronvermelding: Rijksinstituut voor Volksgezondheid en Milieu (RIVM), de titel van de publicatie en het jaar van uitgave.

Het RIVM hecht veel waarde aan toegankelijkheid van haar producten. Op dit moment is het echter nog niet mogelijk om dit document volledig toegankelijk aan te bieden. Als een onderdeel niet toegankelijk is, wordt dit vermeld. Zie ook www.rivm.nl/toegankelijkheid.

DOI 10.21945/RIVM-2021-0096

M. Lammers (auteur), RIVM
J. van Kampen (auteur), RIVM

Contact:

M. Lammers

Centrum Veiligheid, Arbeidsveiligheid, Perceptie en Gedrag

Marre.lammers@rivm.nl

Dit onderzoek werd verricht in opdracht van Ministerie SZW in het kader van Z/110010 Monitor Leren van Ongevallen

Dit is een uitgave van:

**Rijksinstituut voor Volksgezondheid
en Milieu**

Postbus 1 | 3720 BA Bilthoven

Nederland

www.rivm.nl

Publiekssamenvatting

Datahandboek Monitor Leren van Ongevallen

Technische rapportage ter ondersteuning van analisten bij de Nederlandse Arbeidsinspectie en het RIVM.

Het RIVM heeft met de Nederlandse Arbeidsinspectie (NLA) en het ministerie van SZW de Monitor Leren van Ongevallen ontwikkeld (MLvO). De monitor maakt het mogelijk om snel en makkelijk data over ernstige ongevallen te verzamelen die door de Inspectie zijn onderzocht. De resultaten geven inzicht in oorzaken van dit soort ongevallen. Op basis daarvan kunnen beleidsmakers maatregelen nemen om ze te voorkomen.

De data voor de MLvO wordt verzameld via de vragenlijstsoftware Survalyzer. In deze vragenlijst beantwoorden inspecteurs vragen over ernstige arbeidsongevallen die zij hebben onderzocht.

Het RIVM heeft nu een handboek gemaakt voor mensen die de gegevens uit de MLvO gebruiken, zoals analisten, technici en onderzoekers. Het handboek beschrijft de inhoud van de MLvO, de typen ongevallen, een aantal specifieke variabelen, hoe de namen van variabelen zijn gemaakt en welke antwoorden mogelijk zijn bij bepaalde vragen in de vragenlijst.

De MLvO is een opvolger van de Storybuilder database. Deze database wordt sinds 2015 niet meer gevuld met nieuwe ongevallen. Een apart RIVM-rapport licht de inhoud van de MLvO verder toe en laat zien hoe de monitor tot stand is gekomen (rapportnummer 2021-0122).

Kernwoorden: MLvO, arbeidsongevallen, beheer, Survalyzer, SZW

Synopsis

Data handbook for the Monitoring system for Learning from Accidents (MLfA)

Technical report to support analysts at the Netherlands Labour Authority and RIVM

In collaboration with the Netherlands Labour Authority (NLA) and the Ministry of Social Affairs and Employment, RIVM has developed the Monitoring system for Learning from Accidents (MLfA). The monitoring system makes it possible to quickly and easily collect data on serious occupational accidents investigated by the NLA. The results provide insight into the causes of such accidents. Policymakers can use these results as a basis for taking measures or steps to prevent such accidents.

The data for the MLfA are collected via Survalyzer questionnaire software. In this questionnaire, inspectors answer questions about serious occupational accidents that they have investigated.

RIVM has now prepared a handbook for persons who use the data from the MLfA such as analysts, technicians, and researchers. The handbook describes the content of the MLfA, the types of accidents, a number of specific variables, how the names of variables were chosen, and which answers are possible for certain questions in the questionnaire.

The MLfA is a successor to the Storybuilder database. The latter has no longer been expanded to include new accidents since 2015. A separate RIVM report further explains the content of the MLfA and describes how the monitor was developed (report number 2021-0122).

Keywords: MLfA, occupational accidents, management, Survalyzer, Social Affairs and Employment

Inhoudsopgave

Samenvatting – 9

1. Introductie – 11

- 1.1 Dit datahandboek – 11
- 1.2 Leeswijzer – 11

2. Datastromen en analysebestanden – 13

- 2.1 Overzicht datastromen
- 2.2 Gebruik van Survalyzer – 14
- 2.3 Bronbestanden voor de MLvO – 15
- 2.4 Toepasbaarheid en diepgang onderzoek inspecteur – 15
- 2.5 Vaststellen van analysebestanden
- 2.6 Samenvattend – 17

3. Ongevalstypen en conventies in naamgeving – 19

- 3.1 Ongevalstypen en structuur van de gegevens – 19
- 3.2 Conventies in de datastructuur en naamgeving van variabelen – 20
- 3.3 Samenvattend – 23

4. Inhoud van de dataset – specifieke variabelen – 25

- 4.1 Arbeidsmiddel – 25
- 4.2 LCE – 29
- 4.3 Wat ging er mis? – 29

5. Datavelden uit iNet – 31

Bijlage A: Ongevalstypes – 33

Bijlage B: Routeringen – 60

Bijlage C: Antwoordmogelijkheden bij arbeidsmiddelvraag (vorm 2: opzoeklijst) – 72

Samenvatting

Dit datahandboek gaat in op de belangrijkste kenmerken van de dataset Monitor Leren van Ongevallen (MLvO). Het datahandboek beoogt een naslagwerk te zijn voor analisten, technici en onderzoekers die gebruik maken van de MLvO. Het datahandboek is geen complete wetenschappelijke verantwoording van het instrument. In tabel 1 zijn de verschillende versies van het handboek terug te vinden, dit is een tabel die steeds aangevuld wordt.

De MLvO is inhoudelijk gebaseerd op het Storybuilder model. Het Storybuilder model is ontwikkeld door het RIVM en een brede internationale groep wetenschappers onder andere van de TU Delft en NCSR Demokritos uit Griekenland. Met behulp van het Storybuilder model zijn in het verleden meer dan 30.000 ongevallen uit de jaren 1998 tot en met 2014 geanalyseerd en geregistreerd. Kenmerkend is de centrale gebeurtenis waarbij energie vrijkomt, bijvoorbeeld een val of contactmoment. Ieder model wordt vernoemd naar de centrale gebeurtenis. Deze modellen worden naar hun vorm ook wel vlinderdas (bow-tie) genoemd.

Meer over het model en de achtergrond van het Storybuilder model is terug te vinden in Sol et al. (2013)¹ en op de website www.lerenvoorveiligheid.nl

De MLvO is tot stand gekomen vanuit een intensieve samenwerking tussen RIVM, Nederlandse Arbeidsinspectie (NLA) en de directie G&VW van SZW. Het doel van de monitor is het gestructureerd verzamelen van basisinformatie over ernstige arbeidsongevallen die door de NLA zijn onderzocht. De monitor wordt beheerd door deze zelfde organisaties. Hiervoor is een werkgroep en klankbordgroep geformeerd. De klankbordgroep en werkgroep worden inhoudelijk ondersteund door het RIVM.

De data voor de MLvO wordt verzameld via de tool Survalyzer die in beheer is bij de NLA. Dit systeem wordt in 2021 gekoppeld aan het iNet registratiesysteem dat door de NLA gebruikt wordt. Voor de data uit 2020 moet deze koppeling handmatig gebeuren. Gegevens uit Survalyzer kunnen namelijk niet direct gebruikt worden voor analyses en onderzoek. Hiervoor zijn eerst een bewerkingen en een koppeling met aanvullende data uit iNet nodig

In dit handboek wordt ingegaan op de inhoud van het instrument en de samenhang tussen de verschillende onderdelen. Vervolgens wordt ingegaan op de ongevalstypen in de MLvO, de variabelennamen en de logische opbouw daarin, en de routeringen van vragen die in de vragenlijst voorkomen. Een aantal specifieke variabelen worden besproken. De oorzaken van het ongeval worden in elk ongevalstype

¹ Sol, V.M., Bellamy, L.J., van Eijk, V. & Mud, M. (2013). De ontwikkeling van Storybuilder. Achtergrond en verantwoording. RIVM. <https://www.rivm.nl/bibliotheek/rapporten/110010001.pdf>

steeds hetzelfde uitgevraagd. De gekozen vraagvorm heeft echter wel een uitwerking op de variabelennaam.

De gegevens uit de MLvO worden gekoppeld aan gegevens uit iNet. iNet is het digitale registratiesysteem voor inspecteurs. In dit systeem wordt alle relevante informatie met betrekking tot ongevalsonderzoek geregistreerd.

1. Introductie

De monitor leren van ongevallen (MLvO) is tot stand gekomen vanuit een intensieve samenwerking tussen RIVM, Nederlandse Arbeidsinspectie (NLA) en de directie G&VW van SZW. Het doel van de monitor is het gestructureerd verzamelen van basisinformatie over ernstige arbeidsongevallen die door de NLA zijn onderzocht. De monitor wordt beheerd door deze zelfde organisaties. Hiervoor is een werkgroep en klankbordgroep geformeerd. De klankbordgroep geeft richting en stelt zeker dat de monitor aansluit bij de (beleids)visies en behoeften van de NLA, het Ministerie en het RIVM. De werkgroep zorgt dat de praktische zaken georganiseerd en uitgevoerd worden en doet daarvoor voorstellen aan de klankbordgroep. De klankbordgroep en werkgroep worden inhoudelijk ondersteund door het RIVM.

De MLvO is inhoudelijk gebaseerd op het Storybuilder model. Het Storybuilder model is ontwikkeld door het RIVM en een brede internationale groep wetenschappers onder andere van de TU Delft en NCSR Demokritos uit Griekenland. Met behulp van het Storybuilder model zijn in het verleden meer dan 30.000 ongevallen uit de jaren 1998 tot en met 2014 geanalyseerd en geregistreerd. Met Storybuilder zijn 36 modellen ontwikkeld met ongevalsscenario's van arbeidsongevallen. Kenmerkend is de centrale gebeurtenis waarbij energie vrijkomt, bijvoorbeeld een val of contactmoment. Ieder model wordt vernoemd naar de centrale gebeurtenis. Deze modellen worden naar hun vorm ook wel vlinderdas (bow-tie) genoemd. Links van de centrale gebeurtenis staan de gebeurtenissen die hebben geleid tot het ongeval, rechts de gebeurtenissen die de ernst en de gevolgen bepalen. Meer over het model en de achtergrond van het Storybuilder model is terug te vinden in Sol et al. (2013)² en op de website www.lerenvoorveiligheid.nl

1.1 Dit datahandboek

Dit datahandboek gaat in op de belangrijkste kenmerken van de dataset MLvO. Het datahandboek beoogd een naslagwerk te zijn voor analisten, technici en onderzoekers die gebruik maken van de MLvO. Het datahandboek is geen complete wetenschappelijke verantwoording van het instrument. In tabel 1 zijn de verschillende versies van het handboek terug te vinden, dit is een tabel die steeds aangevuld wordt.

1.2 Leeswijzer

In hoofdstuk 2 van dit datahandboek beschrijven we de belangrijkste datastromen. Vervolgens wordt ingegaan op de ongevalstypen en conventies in het instrument (H3). Hierbij komen de opdeling in ongevalstypen en de bijbehorende varianten van de vragenlijst (3.1)

² Sol, V.M., Bellamy, L.J., van Eijk, V. & Mud, M. (2013). De ontwikkeling van Storybuilder. Achtergrond en verantwoording. RIVM.
<https://www.rivm.nl/bibliotheek/rapporten/110010001.pdf>

aan bod en de conventies in de datastructuur en naamgeving van variabelen (3.2). In hoofdstuk 4 wordt ingegaan op de inhoud van de vragenlijst waarbij de volgende onderwerpen worden besproken:

- De uitvraag van het betrokken arbeidsmiddel (4.1);
- De uitvraag van belangrijke gebeurtenissen voorafgaand aan het ongevallen waarbij men de controle over het ongevalsverloop verliest (ook wel bekend als de 'verliesbepalende gebeurtenissen' of de 'Loss of control events') (4.2); Het beantwoordt de vraag: hoe ging het mis?
- De vraag 'wat ging er mis', een vraag waarmee in kaart wordt gebracht wat er mis ging vlak voordat het ongeval gebeurde (4.3).
- In hoofdstuk 5 wordt nader ingegaan op de beschikbare achtergrondvariabelen uit iNet die gekoppeld kunnen worden.

Tabel 1 Versietabel datahandboek MLvO

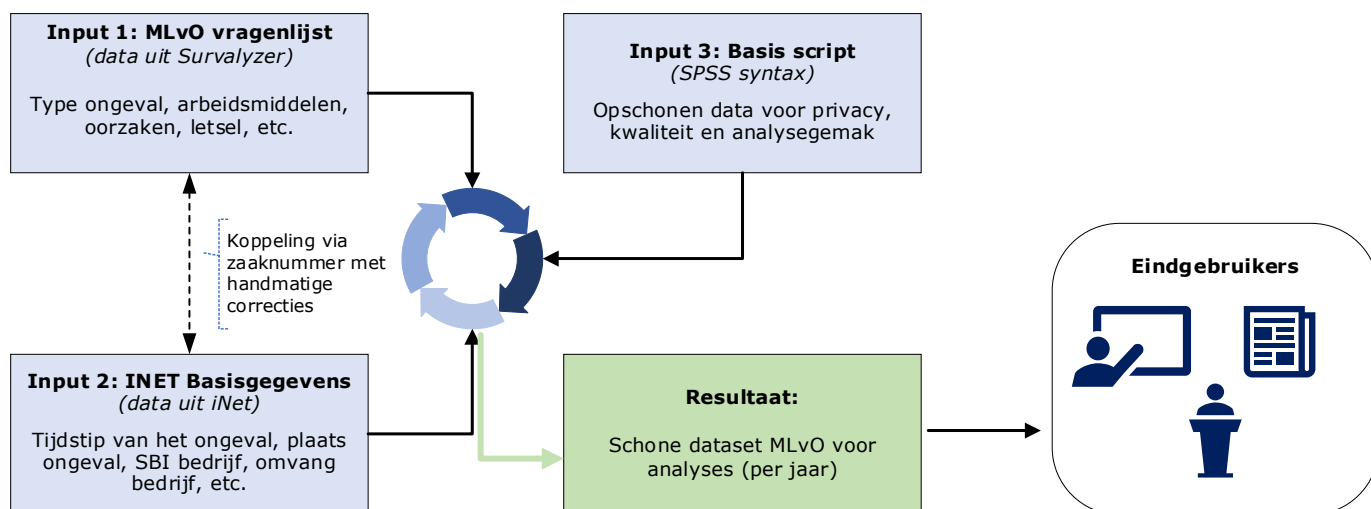
Bestandsnaam	Versie en wijzigingen	Datum	Status	Door
Data handboek Monitor Leren van Ongevallen – voor Wg LvO.docx	Versie 1: Eerste versie van het document met info direct gerelateerd aan de MLvO	12.2020	Besproken in werkgroep Leren van Ongevallen (december 2020)	Marre Lammers & Jakko van Kampen (RIVM)
Datahandboek MLvO – Versie 2 – Februari.docx	Versie 2: Toevoeging van bijlage C. Aandacht voor verschillen tussen situatie 2020 en 2021	02.2021	Update door RIVM n.a.v. ervaringen met eerste datakoppeling tussen de MLvO data en iNet data	Idem
Datahandboek MLvO – Versie 3 - Februari 2021.docx	Versie 3: Toevoeging van hoofdstuk 5 over iNet data	02.2021	Update door ISZW met feedback en toevoeging van hoofdstuk 5	Josja Rokven (ISZW)

2. Datastromen en analysebestanden

2.1 Overzicht datastromen

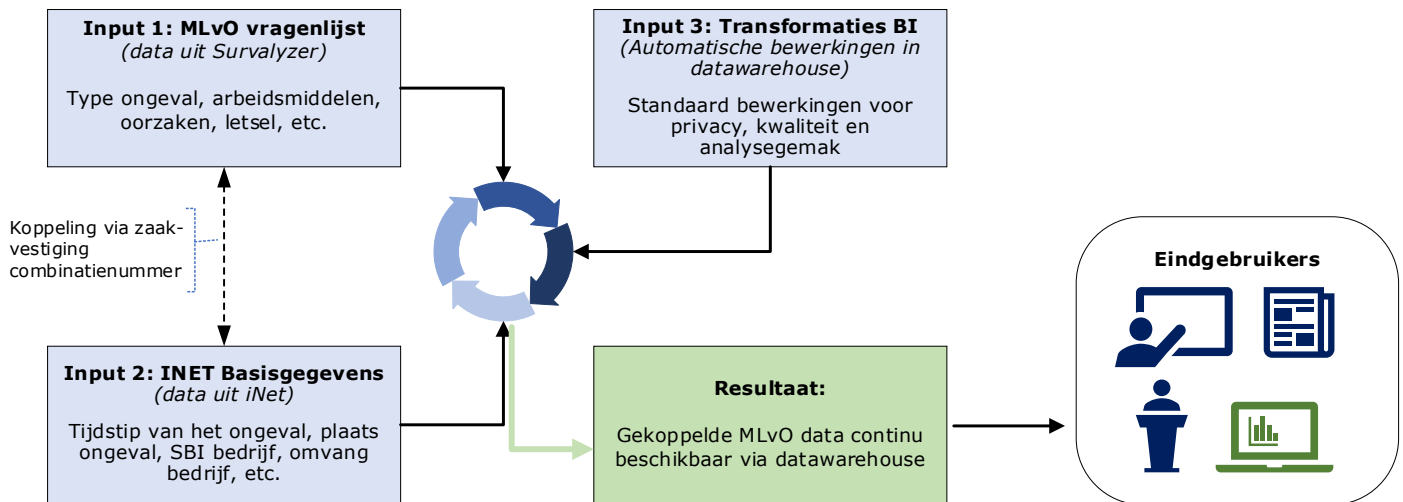
De data voor de monitor leren van ongevallen wordt verzameld via de tool Survalyzer die in beheer is bij de NLA. Een voorbeeldkopie is in te zien op <https://inspectieszw.datacoll.nl/monitorlerenvanongevallenVoorbeeldkopie>

Dit systeem wordt in 2021 gekoppeld aan het iNet registratiesysteem dat door de NLA gebruikt wordt. Voor de data uit 2020 moet deze koppeling handmatig gebeuren. Gegevens uit Survalyzer kunnen namelijk niet direct gebruikt worden voor analyses en onderzoek. Hiervoor zijn eerst een bewerkingen en een koppeling met aanvullende data uit iNet nodig. Onderstaande figuur geeft een overzicht van de datastromen in de huidige (2020) situatie waarbij handmatige bewerking nodig is.



Figuur 1 Huidige datastromen in de MLvO bij handmatige bewerkingen (2020)

Handmatige bewerkingen zijn in ieder geval voor het jaar 2020 noodzakelijk. Analisten voeren bijvoorbeeld correcties en verificaties uit bij het koppelen van de gegevens. Zij moeten nagaan welke vestiging (met bijbehorende sectorcodes) en welk slachtoffer bij een bepaald zaaknummer hoort. Het is de bedoeling dat dit in de toekomst niet meer nodig is. Hiervoor zijn al enkele aanpassingen gedaan aan onder meer het iNet systeem. Er zijn nog meer aanpassingen aan iNet gepland en de gegevens worden in het 'data warehouse' opgenomen. De onderstaande Figuur schetst de bedoelde toekomstige situatie.



Figuur 2 Datastromen in de MLvO na verdere automatisering (2021 en verder)

2.2 Gebruik van Survalyzer

Om de datastromen met behulp van Survalyzer goed te begrijpen is het handig om kennis te nemen van een aantal belangrijke punten.

- Survalyzer is een online tool om vragenlijsten in te programmeren, de MLvO wordt via Survalyzer voorgelegd aan inspecteurs. Inspecteurs vullen de monitor in als zij hun onderzoek naar het ongeval hebben afgerond.
- De leden van de werkgroep hebben toegang tot de 'back end' van het Survalyzer systeem voor het doen van eventuele aanpassingen of het toevoegen van tijdelijke extra vragen. Het beheer verloopt via deze werkgroep.
- De MLvO wordt vanaf begin 2021 (zie fig. 2) zo goed als naadloos in het iNet systeem ingepast. Survalyzer wordt dan direct door iNet aangeroepen.
- Er zitten geen persoonsgegevens over slachtoffers in de ruwe Survalyzer data. Survalyzer bevat zo veel als mogelijk anonieme informatie die gericht is op het leren van ongevallen.
- Bepaalde gegevens moeten vanuit iNet aan de Survalyzer data worden gekoppeld, bijvoorbeeld de datum van het ongeval of kenmerken van het slachtoffer. Vanaf begin 2021 zal dit gaan lopen via een uniek geanonimiseerd 'Zaak-Vestiging-Combinatie' nummer. Voor de data uit 2020 wordt dit handmatig gedaan.
- Gegevens uit de MLvO moeten worden bewerkt voordat ze gebruikt kunnen worden bij analyse en voor onderzoek (input 3 in bovenstaande figuur 1).
- In dit document wordt inzicht gegeven in de brongegevens (input 1 in figuur 1), in de bewerkingen die daarmee gedaan worden (input 3 in figuur 1) en in de gekoppelde iNet datavelden. Standaardbewerkingen zijn uitgewerkt in een apart beschikbare SPSS syntax omdat deze software bij NLA en RIVM goed te gebruiken is. De verwachting is dat deze bewerkingen in de toekomst verder geautomatiseerd worden.

2.3 Bronbestanden voor de MLvO

De MLvO is gebruikt in de volgende versies. De wijzigingen die in deze versies hebben plaatsgevonden zijn indien wenselijk apart beschikbaar.

Tabel 2 Versietabel datasets en vragenlijsten MLvO

Versie MLvO	Versie Survalyzer	Periode	Aard wijzigingen
1.0	Regulier, databestand	1-2020 t/m 5-2020	Eerste versie.
1.1	Regulier, databestand	5-2020 t/m 3-2021	Aangepaste routeringen bij start vragenlijst. Mogelijkheid verkorte versies.
1.2	Survalyzer NG, databestand of datawarehouse	3-2021 t/m heden	Gebruik van Survalyzer NG. Koppeling aan iNetv.w.b. invoer. Verwerking inhoudelijke lessen na 1 jaar data.
..			

2.4 Toepasbaarheid en diepgang onderzoek inspecteur

Bij de start van de MLvO worden enkele vragen gesteld over de aard van het door de inspecteur uitgevoerde onderzoek. Hiermee wordt gecontroleerd of de lijst toepasbaar en vereist is voor het specifieke zaaknummer. Het stroomschema in figuur 3 geeft inzicht in de vragen die hiervoor gebruikt worden, en tabel 2 geeft een overzicht van de variabelen van die vragen. Figuur 3 geeft de situatie weer vanaf versie 1.2 van de vragenlijst; de versie van de vragenlijst die in gebruik is genomen bij de koppeling tussen Survalyzer en iNet in maart 2021. In versie 1 en versie 1.1 van de vragenlijst was dit stroomschema nog niet volledig uitgewerkt en in gebruik (dit geldt dus ook voor de 2020 data). In figuur 3 staat bij elke vraag vermeld vanaf welke versie deze vraag is opgenomen, waarbij versie 1.0 en 1.1 in 2020 in gebruik waren en versie 1.2 vanaf maart 2021 in gebruik is (zie ook tabel 2).

De volgende situaties komen voor:

- Als er sprake is van een natuurlijke dood van het slachtoffer (vanaf versie 1.1) of als er geen sprake was van een ongeval (vanaf versie 1.2) wordt de inspecteur direct uit de vragenlijst geleid. De vragenlijst hoeft dan niet te worden ingevuld.
- In andere gevallen wordt de vragenlijst verkort, namelijk als er geen sprake is van een meldingsplichtig ongeval (maar wel van een ongeval)(vanaf versie 1.2) of als het ongeval te laat gemeld is en niet meer te onderzoeken was (vanaf versie 1.0). Er worden dan alleen vragen gesteld over het ongevalstype en het letsel van het slachtoffer.
- In de overige gevallen wordt de volledige vragenlijst doorlopen.
- Hiernaast zijn nog twee gevallen van belang:
- De volledige vragenlijst wordt ook doorlopen als er sprake was van zelfrapportage door de werkgever (in het geval van licht letsel) (vanaf versie 1.2).

- De volledige vragenlijst wordt ook doorlopen als er een onderzoek is geweest door de inspecteur maar er geen causaal verband is aangetoond (vanaf versie 1.0).
- In deze twee gevallen wordt aan de inspecteur in de vragenlijst een extra toelichting getoond over waarom de vragenlijst toch volledig ingevuld moet worden. Namelijk dat ook als er geen boete wordt opgelegd of als er sprake is van zelfrapportage we van het voorval kunnen leren. Het is wel denkbaar dat in deze gevallen minder kennis beschikbaar was bij de inspecteur, wat het invullen van de vragen van de monitor kan beïnvloeden. Tabel 3 geeft een overzicht van de variabelen waarin de routing wordt vastgelegd.

2.5 Vaststellen van analysebestanden

Voor 2020 wordt er handmatig een gekoppelde dataset vastgesteld. Vanaf 2021/2022 zal dit automatisch gebeuren en is de gekoppelde data sneller beschikbaar en oproepbaar in het datawarehouse. De werkgroep Leren van Ongevallen neemt hiervoor de nodige initiatieven.

Tabel 3 Variabelen van de vragen over de aard van het door de inspecteur uitgevoerde onderzoek

Variabele	Vraag	Antwoord mogelijkheden
Natuurlijke Dood	Was er sprake van een natuurlijke dood van het slachtoffer	Ja - Nee
DefinitieArb eidsongeval	Was er sprake van een meldingsplichtig arbeidsongeval volgens de daarvoor opgestelde criteria? <i>Let hierbij bijvoorbeeld op: de aanwezigheid van een werkgever-werknemers relatie, het als ZZP'er werken onder gezag en de aard van het letsel</i>	Ja - Nee
NietMelding splichtigOn geval	Was er wel sprake van een niet-meldingsplichtig ongeval?	Ja - Nee
TeLaatGem eld	Is het arbeidsongeval te laat gemeld?	Ja - Nee
TeLaatOnde rzoeken	Was het arbeidsongeval nog te onderzoeken?	Te laat gemeld door werkgever, nog te onderzoeken. Te laat gemeld door een derde, nog te onderzoeken. Te laat gemeld, niet meer te onderzoeken.

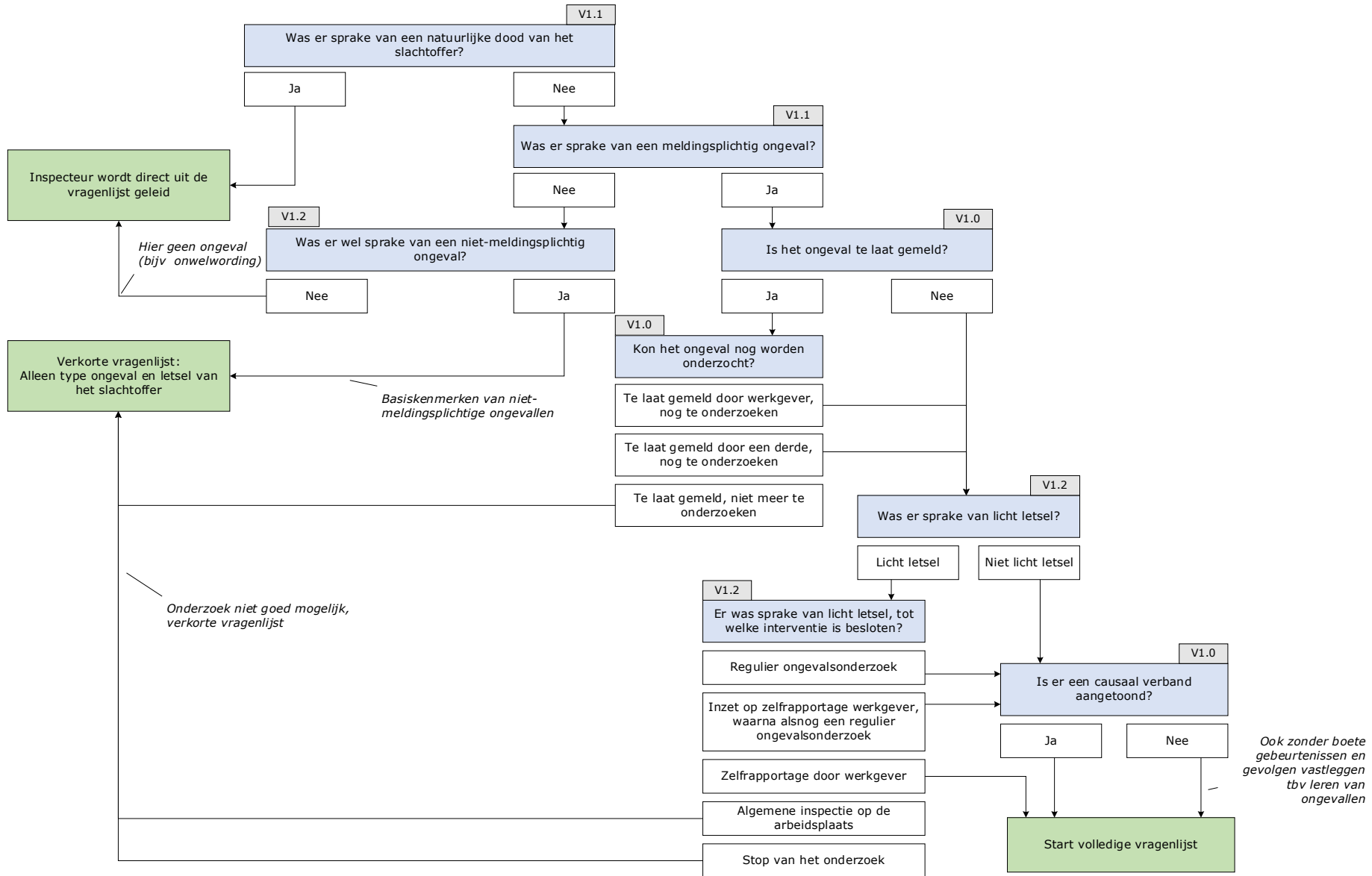
LichtLetssel	Was er sprake van licht letsel?	Licht - Niet-licht
LichtLetselInterventie	Er was sprake van licht letsel, tot welke interventie is besloten?	Vijf opties
CausaalVerband	Is in het kader van het ongevalsonderzoek een causaal verband aangetoond?	Ja - Nee
Ongelukkig Samenloop	Was er sprake van een ongelukkige samenloop van omstandigheden	Ja - Nee
CoronaOnderzoek	Is het onderzoek uitgevoerd volgens de tijdelijke 'Corona Werkwijze' (niet of minder ter plaatse om verspreiding corona virus te voorkomen)	Ja - Nee
Filterkort ³	Samengestelde variabele bij korte vragenlijst	1 = korte vragenlijst 0 = volledige vragenlijst
Volledigheid MLvO	Een samengestelde variabele voor de volledigheid waarmee de MLvO is ingevuld	1 = Volledig, 2= Verkort, 3 = Direct uit vragenlijst

2.6 Samenvattend

De gegevens voor de MLvO worden verzameld met behulp van Survalyzer. Deze gegevens worden gekoppeld aan gegevens uit iNet. In 2020 vindt de koppeling handmatig plaats. Deze koppeling wordt in 2021 geautomatiseerd. Vanaf dan is de gekoppelde data sneller beschikbaar en makkelijker oproepbaar in het datawarehouse.

Als een inspecteur start met het invullen van de MLvO zijn er een aantal routes. Deze routes passen bij de aard van het onderzoek en de aard van de zaak. In de MLvO dataset is terug te vinden wat de aard van de door de inspecteur ingevulde zaak was.

³ Deze variabele wordt tijdens de verwerking en koppeling van gegevens verwijderd (zie input #3, in figuur 2 en figuur 3).



Figuur 3 Stroomschema toepasbaarheid en diepgang van de MLvO

3. Ongevalstypen en conventies in naamgeving

In dit hoofdstuk wordt ingegaan op de inhoud van het instrument en de samenhang tussen de verschillende onderdelen. Allereerst wordt ingegaan op de ongevalstypen in de MLvO (3.1), daarna komen in 3.2 de variabelennamen en de logische opbouw daarin aan bod, als ook de routeringen van vragen die in de vragenlijst voorkomen.

3.1 Ongevalstypen en structuur van de gegevens

De ongevalstypes die zijn opgenomen in de monitor zijn afkomstig uit het instrument Storybuilder.

In totaal zitten er 36 ongevalstypen in Storybuilder. Omdat voor ieder ongevalstype andere gebeurtenissen en oorzaken van belang zijn, is voor elk ongevalstype een aparte vragenlijst gemaakt in de MLvO. Er zitten dus 36 verschillende vragenlijsten in de MLvO. Voor elk ongevalstype zijn eerder analyses uitgevoerd. Storybuilder bevat bijvoorbeeld data over 2727 ongevallen tussen 1998 en 2014 waarbij een slachtoffer is gevallen van een ladder. De vragen in iedere vragenlijst van de MLvO zijn op die data gebaseerd.

Om de invullende inspecteur te helpen om bij het goede ongevalstype terecht te komen, krijgt de inspecteur eerst de keus uit een aantal hoofdtypen en kiest vervolgens één van de subtypes van het door hem gekozen hoofdtype. Deze hoofd- en subtypes samen vormen in totaal een groter aantal dan 36 omdat verschillende subtypes bij één Storybuilder ongevalstype uitkomen. Een goed voorbeeld daarvan is het Storybuilder ongevalstype 'Val van een ladder, trapje of opstapje'. De inspecteur kan op drie manieren bij deze vragenlijst terecht komen. Hij kiest als hoofdtype 'Het slachtoffer is gevallen', en vervolgens het subtype 'Van een vaste ladder'. Ook de subtypes 'Van een verplaatsbare ladder of touwladder' en 'Van een verplaatsbaar opstapje of (keuken)trapje' leiden tot hetzelfde Storybuilder ongevalstype. Een overzicht van de 36 Storybuilder ongevalstypen en de hoofd- en subtypes die in de MLvO gebruikt worden om tot één van die 36 types te komen staat in bijlage A.

De inspecteur krijgt na de keuze voor een ongevalstype een korte beschrijving van dat ongevalstype. Hierbij wordt hij/zij gevraagd om zijn of haar keuze te bevestigen. Ook kan de inspecteur om ondersteuning via de e-mail vragen als het niet lukt om het juiste ongevalstype vast te stellen⁴.

Ter verdere toelichting en illustratie worden hieronder nog een aantal belangrijke aandachtspunten voor analyses van de data toegelicht en uitgelegd.

Aandachtspunt 1: Neem kennis van de ongevalstypes

⁴ De inspecteur kan direct via het invulsysteem een e-mail sturen naar de postbus MLvO van de NLA.

Zie voor een overzicht van de ongevalstypen bijlage A 'Ongevalstypen Monitor Leren van Ongevallen'. Het is sterk aan te raden om de beschrijving van alle ongevalstypes door te lezen in deze bijlage (kolom 2), alsmede de 'vergelijkbaar maar anders' kolom (3). Dit geeft niet alleen informatie over waar het ongevalstype wel en niet op ziet, maar ook over de terminologie die in de vraagstelling in de monitor gebruikt wordt⁵.

Aandachtspunt 2: Niet alle vragen zijn door iedereen beantwoord

In de dataset zien we veel missing data. Immers alleen de vragen die relevant zijn voor het gekozen ongevalstype worden beantwoord. Voor de overige 35 ongevalstypes zijn de gegevens dan ontbrekend. Er is deels wel overlap en inhoudelijke samenhang tussen de ongevalstypes. Een voorbeeld hiervan is de vraag naar valbeveiliging, die bij alle valongevallen wordt gesteld. Een ander voorbeeld zijn de vragen naar het letsel van het slachtoffer, die wordt bij elk ongevalstype op dezelfde wijze uitgevraagd.

Aandachtspunt 3: Subtypes niet analyseren via de hulpvragen (kolom 1)

In het overzicht van ongevalstypen (zie bijlage A) staan de Storybuilder-ongevalstypen in de tweede kolom. De hoofd- en subtypes in kolom 1 zijn uitsluitend gemaakt voor het invulgemak van de inspecteur, ze kunnen niet zomaar gebruikt worden voor analyses. Om verwarring te voorkomen zijn deze subtypes op voorhand verwijderd uit de schone dataset⁶.

Aandachtspunt 4: Subtypes wel analyseren via onderliggende variabelen

Eventuele nadere 'indeling in' en 'analyse van' subtypes is wel mogelijk via andere variabelen die in de dataset voorkomen. Bijvoorbeeld door 'vallen van steigers' op te delen in 'vallen van vaste steigers' en 'vallen van rolsteigers'. Er zijn diverse variabelen in de monitor die gebruikt kunnen worden om relevante subtypes te identificeren bijvoorbeeld op grond van het arbeidsmiddel⁷, op grond van een essentiële gebeurtenis⁸ of op andere parameters⁹.

Aandachtspunt 5: De naam van de variabele helpt

Uit de variabelennamen van de MLvO is te zien bij welk deel van de vragenlijst ze horen. Zie ook paragraaf 3.2.

3.2 Conventies in de datastructuur en naamgeving van variabelen

In deze paragraaf worden de variabelen uit de monitor beschreven. Zoals gezegd bevat de monitor 36 verschillende vragenlijsten voor 36 ongevalstypen. Er zijn vragen die specifiek zijn voor het ongevalstype

⁵ Als voorbeeld: Bij het ongevalstype 'Contact met heet of koud oppervlak of open vlammen' wordt aangegeven dat in de vragenlijst steeds gesproken wordt over hitte of hete oppervlakten, maar dat als het gaat om een koud oppervlak de inspecteur daar 'koud' voor in de plaats kan lezen. Deze informatie is van wezenlijk belang voor het interpreteren van de vragen en variabelen en de daaruit voortkomende resultaten.

⁶ Verwijdering tijdens de verwerking en koppeling van gegevens (zie input #3, in figuur 1 en figuur 2).

⁷ Denk aan het gebruik van variabelen zoals "LadderArbeidsmiddel" of "SteigerArbeidsmiddel" voor de vergelijking van ongevallen met verschillende soorten ladders of steigers.

⁸ Denk bijvoorbeeld aan de variabele "DakLCE1" die laat zien of men viel "door het dak" of "van de rand".

⁹ Denk bijvoorbeeld aan de variabele "DakHellingshoek" voor een plat versus een hellend dak, of "SteigerActiviteitWerkzaamheden" voor de werkzaamheden van een slachtoffer op de steiger vlak voor het ongeval.

(bijvoorbeeld de activiteit van het slachtoffer en de oorzaken van het ongeval), vragen die gelden voor een aantal ongevalstypen (bijvoorbeeld over het gebruik van persoonlijke beschermingsmiddelen, zoals valbeveiliging bij valongevallen) en vragen die gelden voor alle ongevalstypen (bijvoorbeeld de plek en ernst van het letsel van het slachtoffer).

De dataset die jaarlijks wordt vastgesteld bestaat uit vele kolommen voor elke rij, waarbij elke rij één ongeval is en de kolommen staan voor de vragen in de MLvO. Voor elk ongeval worden alle vragen/variabelen over alle ongevalstypes weergegeven. Voor 35 van de 36 ongevalstypen zullen alle variabelen missings scoren en de kolommen dus voor een groot deel leeg zijn. Slechts voor één ongevalstype zijn de vragen door de inspecteur ingevuld. De variabelen aan het eind van de dataset (over het letsel van het slachtoffer) zijn hetzelfde voor alle ongevalstypen en hebben daardoor op geen enkele rij missings.

3.2.1 *Herkenbaarheid ongevalstype in het eerste deel van de variabelenaam*

- De variabelen van één ongevalstype zijn te herkennen aan de variabelenaam. De naam van de variabele start met één woord voor het ongevalstype. Er wordt hierbij maar één hoofdletter gebruikt. Een paar voorbeelden zijn:
- Bij het ongevalstype 'Val van ladder, trapje of opstapje' begint de variabelenaam met 'Ladder': Ladderxxx. De variabele over het arbeidsmiddel heet dan 'LadderArbeidsmiddel', en de variabele over de activiteit van het slachtoffer 'LadderActiviteit', etc.
- Bij het ongevalstype 'Vallende objecten bij hijswerkzaamheden' begint de variabelenaam met 'Objectkraan': Objectkraanxxx. De variabele over de activiteit van het slachtoffer heet dan 'ObjectkraanActiviteit', etc.
- Bij het ongevalstype 'Stootte tegen iets aan, streek erlangs of bleef er achter haken' begint de variabelenaam met 'Aanstoten': Aanstotenxxx. De variabele over het arbeidsmiddel heet dan 'AanstotenArbeidsmiddel', de vraag over de LCE 'AanstotenLCE1', etc.

3.2.2 *Herkenbaarheid onderwerp in het tweede deel van de variabelenaam*

De onderwerpen die met elkaar te maken hebben zijn op eenzelfde manier te herkennen in de naam van de variabele: het onderwerp is het tweede woord in de variabelenaam. Wederom met een enkele hoofdletter.

Voorbeelden zijn:

- LadderActiviteit: activiteit van het SO vlak voor de val van de ladder.
- SteigerActiviteit: activiteit van het slachtoffer vlak voor de val van een steiger.

Als het tweede woord in een variabelenaam voor verschillende ongevalstypes hetzelfde is dan hebben deze twee vragen met elkaar te maken, het gaat dan bij beide ongevalstypen over bijvoorbeeld de activiteit van het slachtoffer vlak voor het ongeval. De precieze vraagstelling en antwoordcategorieën kunnen echter van elkaar verschillen.

3.2.3 *Herkenbaarheid van afhankelijkheden*

Tenslotte zijn afhankelijkheden in de variabelenamen te herkennen. Soms wordt een vraag alleen gesteld als aan bepaalde condities voldaan wordt. Een voorbeeld is de vraag naar de activiteit van het slachtoffer vlak voor het ongeval.

Hieronder een illustratie:

- De inspecteur analyseert een ongeval van het type ‘Val van een ladder, trapje of opstapje’.
De variabelen die ingevuld worden starten met “Ladder..”.
- Een belangrijke vraag bij deze ongevallen: *Wat deed het slachtoffer op de ladder of het trapje?*
De variabelenaam hiervoor is dan: LadderActiviteit.
- De inspecteur kan op de vraag “Ladderactiviteit” het antwoord *Klimmen of Afdalen* geven. Als hij dat doet, dan is er een vervolgvraag van belang. Deze vraag is:
Hield het slachtoffer tijdens het klimmen of afdalen een voorwerp vast?
De variabelenaam van deze variabele:
LadderActiviteitHandenvrij.
- Als de inspecteur als antwoord bij LadderActiviteit echter kiest voor de optie *Op hoogte werken* dan volgt er een andere vervolgvraag. Deze vraag is:
Welke werkzaamheden voerde het slachtoffer uit op de ladder of het trapje?
De variabelenaam van deze variabele:
LadderActiviteitAardwerkzaamheden.

Doordat deze variabelennamen beginnen met LadderActiviteit is duidelijk dat het gaat om vragen die horen bij het ongevalstype ‘Val van ladder, trapje of opstapje’ en de daaronder uitgevraagde variabele activiteit. Een volledig overzicht van de routeringen in de MLvO is opgenomen in bijlage B.

3.2.4 *Herkenbaarheid van algemene variabelen*

Er zijn ook variabelen die relevant zijn voor alle ongevalstypes, bijvoorbeeld de vragen naar het letsel van het slachtoffer. Deze vragen worden voor alle ongevallen op dezelfde manier gesteld en zijn ook in consistente variabelen gecodeerd. Er wordt geen voorvoegsel met het ongevalstype gebruikt. Bijvoorbeeld:

- *VerwondingType*: Voor het type letsel van het slachtoffer
- *VerwondingPlaats*: Voor de plaats van het letsel van het slachtoffer

Tenslotte zijn er enkele variabelen die betrekking hebben op een deel van de ongevalstypes maar niet op alle ongevalstypes. Hier gaat het vooral om vragen die betrekking hebben op repressieve maatregelen zoals valbeveiliging. De valbeveiliging is immers van belang voor een deel van de ongevallen (bijv. daken, hoogwerkers) maar irrelevant voor andere ongevallen (bijv. machines, verdrinking). We gebruiken hier het voorvoegsel “Deeltypes..”, wederom met één hoofdletter geschreven.

Bijvoorbeeld:

- *DeeltypesHoogteval*: Vanaf welke hoogte viel het slachtoffer? Dit is alleen relevant voor valongevallen.

- DeeltypesOndergrondval: Wat was de aard van de ondergrond waarop men viel? Dit is alleen relevant voor valongevallen.
- DeeltypesBlootstellingsduur: Hoe lang is het slachtoffer blootgesteld aan een schadelijke stof?

3.2.5 *Vragen waarbij meerdere antwoorden mogelijk zijn*

Er zijn een klein aantal vragen in de monitor waarbij de inspecteur meerdere antwoorden kan aanvinken. De antwoorden op deze vragen komen in SPSS als meerdere variabelen terecht, met variabelenaam xxx_1, xxx_2, etc.

Een voorbeeld is de vraag is naar het type contact bij het ongevalstype 'Aanrijding door een voertuig' (variabelenaam AanrijdingTypecontact). De antwoordmogelijkheden zijn *Aangereden, Over de voet(en) gereden, Bekneld of ingeklemd geraakt tussen het voertuig en een ander object, Geraakt door een object op of aan het voertuig, Meegesleept, Onbekend*. De antwoordmogelijkheden zijn in SPSS allen aparte variabelen geworden: AanrijdingTypecontact_1 tot en met AanrijdingTypecontact_6.

3.2.6 *Overzicht van routeringen*

In de monitor komen diverse routeringen voor: bepaalde vragen worden alleen gesteld bij specifieke antwoorden op eerdere vragen. Als dat specifieke antwoord niet gegeven is, zal de vervolgvraag dus ook niet gesteld worden. In het SPSS bestand zullen dan missings (.) op deze variabele staan. In de tabel in bijlage B staat een overzicht van de routeringen in de vragenlijst. De routeringen die horen bij de toepasbaarheid en diepgang van onderzoek staan in hoofdstuk 2.

3.3 **Samenvattend**

Centraal in de MLvO staan 36 ongevalstypes die afkomstig zijn uit Storybuilder. Voor alle 36 ongevalstypes in de MLvO zijn aparte vragen gemaakt. Inspecteurs beantwoorden alleen vragen die passend zijn bij het type. De dataset, variabelen en analyses volgen ook de structuur in 36 ongevalstypes. Aan de hand van de variabelenaam kan de analist snel zien bij welk ongevalstype een bepaalde variabele thuishoort en of er nog routeringen van belang zijn. Er zijn ook een aantal variabelen die overkoepelend worden vastgelegd. Hulpvragen worden uit het schone analysebestand verwijderd.

4. Inhoud van de dataset – specifieke variabelen

In dit hoofdstuk worden een aantal specifieke variabelen besproken. De variabelen die in (vrijwel) elk ongevalstype voorkomen en die nadere uitleg behoeven worden hier behandeld. Het gaat dan om het arbeidsmiddel waarmee het ongeval gebeurde. De vraag naar het arbeidsmiddel heeft in de monitor een aantal verschillende vraagvormen en uitbreidingen, deze worden uitgelegd in 4.1. Vervolgens wordt ingegaan op de LCE, zie 4.2 en de oorzaken van het ongeval. De oorzaken van het ongeval worden in elk ongevalstype steeds hetzelfde uitgevraagd. De gekozen vraagvorm heeft echter wel een uitwerking op de variabelennaam, dit wordt uitgelegd in 4.3.

Er zijn daarnaast ook variabelen in de dataset die ons inziens zelf verklarend zijn. Deze zullen hier niet behandeld worden. Mocht u toch vragen over deze variabelen hebben, dan kunt u contact met ons opnemen via veiligwerken@rivm.nl.

4.1 Arbeidsmiddel

De vraag naar het arbeidsmiddel waarmee het ongeval gebeurde heet voor de meeste ongevalstypen xxxArbeidsmiddel (waarbij xxx staat voor de afkorting die voor het type ongeval gebruikt wordt).

4.1.1 *Verschillende antwoordmogelijkheden bij de arbeidsmiddelvraag*

De arbeidsmiddelvraag heeft in de monitor twee verschillende uitwerkingen:

Vorm 1: Een kort lijstje met antwoordmogelijkheden, bijvoorbeeld bij 'Val van een ladder, trapje of opstapje':

Van welk type ladder of trapje is het slachtoffer gevallen?

- Verplaatsbare, draagbare of verrijdbare ladder of trapladder (Deel van ESAW 02.03.01.00)
- Vaste ladder, trapladder (ESAW 02.02.01.00)
- Trapje (keukentrapje) of opstap (Deel van: ESAW 02.03.01.00)
- Touwladder (Deel van: ESAW 02.03.01.00)
- Onbekend

Vorm 2: Een opzoeklijst. Hierbij moet de inspecteur het antwoord invullen in een tekstvak, waarbij er alsnog een beperkt aantal antwoorden mogelijk is. Achter dit tekstvak ligt namelijk een lijst met antwoordmogelijkheden. Deze lijst was te lang om in zijn geheel weer te geven. Dit werkt als volgt: de inspecteur begint met het typen, en nadat hij twee letters heeft getypt verschijnen de antwoordmogelijkheden waarin deze lettercombinatie voorkomt. Zie hieronder het voorbeeld van het ongevalstype 'Contact met de bewegende delen van een machine':

Dit is het beeld wat de inspecteur als eerste ziet:

Met welk type machine is het slachtoffer in contact gekomen?

Begin met typen en kies een arbeidsmiddel uit de lijst. Komt u er niet uit klik dan op "Type niet gevonden".

Type niet gevonden of onbekend

Als hij/zij begint met typen verschijnt er een lijst:

Met welk type machine is het slachtoffer in contact gekomen?

Begin met typen en kies een arbeidsmiddel uit de lijst. Komt u er niet uit klik dan op "Type niet gevonden".

- Distributiesystemen voor materialen, aanvoer, leidingen (ESAW 04.00.00.00)
- Distributiesystemen voor materialen, toevoer en vaste leidingen voor gas (ESAW 04.01.01.00)
- Distributiesystemen voor materialen, toevoer, vaste leidingen voor vloeistoffen, taaië substanties (ESAW 04.01.03.00)
- Distributiesystemen voor materialen, toevoer, vaste leidingen voor vaste stoffen (ESAW 04.01.04.00)
- Distributiesystemen voor materialen, leidingen - verplaatsbaar (ESAW 04.02.00.00)
- Draaiende elektrische machines, elektromotoren (ESAW 05.01.02.00)
- Stralingsgeneratoren (ESAW 05.01.05.00)
- Systemen voor transmissie en opslag van energie (ESAW 05.02.00.00)
- Materieel voor heien en trekken (ESAW 09.01.01.00)
- Zelfrijdende landbouwmachines, tractoren (ESAW 09.02.03.00)
- Getrokken landbouwmachine (ESAW 09.02.04.00)
- Filter/separeermachines, trilprocédé (ESAW 10.02.06.00)
- Filter/separeermachines, centrifugaal (ESAW 10.02.08.00)
- Draadtrekmachine (ESAW 10.08.02.00)
- Rollenmachines voor papierindustrie (ESAW 10.08.05.00)
- Machines voor vormen - door injectie, extrusie, inblazing, draadtrekken, gieten, smelten, enz. (ESAW 10.09.00.00)
- Injectie/extrusiemachine (ESAW 10.09.01.00)
- Zandstraalmachine, splitstraalmachine (ESAW 10.13.01.00)
- Machines voor elektrolysebehandeling (ESAW 10.14.01.00)
- Elektrisch lasapparaat (ESAW 10.15.03.00)
- Systemen voor gesloten of open transport en opslag (ESAW 11.00.00.00)
- Vaste transportbanden, materialen en systemen voor continutransport (ESAW 11.01.00.00)
- Transportbanden met kettingen, rollen (ESAW 11.01.01.00)
- Transportbanden (ESAW 11.01.02.00)
- Vijzeltransportband (ESAW 11.01.03.00)
- Roltrappen, rolbanen (ESAW 11.01.04.00)
- Verplaatsbare transportsystemen, transportwagentjes (ESAW 11.04.00.00)**
- Vorkheftrucks/palettenhefwagens (ESAW 11.04.02.00)
- Installaties voor heffen, vastmaken en grijpen, en diverse transportmiddelen (ESAW 11.05.00.00)
- Vaste systemen voor opslag, transport, containers (ESAW 11.06.00.00)
- Systemen voor opslag, transport, containers - verplaatsbaar (ESAW 11.07.00.00)
- Treinen, metro's, trams, rijkstrijtuigen, e.d., voor personenvervoer (ESAW 13.02.01.00)

n het ar

CE-gem

De SPSS output die Survalyzer geeft van beide verschijningsvormen van de arbeidsmiddelenvraag is verschillend. Bij versie 1 verschijnt de variabele als een numerieke variabele, waarbij alle antwoordmogelijkheden genummerd zijn. Hierbij is dus ook mogelijk om

te zien welke andere antwoordmogelijkheden de inspecteur had en niet heeft gekozen.

Bij versie 2 verschijnt de variabele als een string (tekst) variabele, waarbij alleen de door de inspecteurs gekozen antwoorden te zien zijn. De hele lijst van antwoordmogelijkheden is dus niet te zien in het uiteindelijke SPSS bestand, maar wel in bijlage C van dit handboek.

4.1.2 *Type niet gevonden of onbekend*

Bij de lange opzoeklijst (hierboven beschreven onder 2) kan de inspecteur ook aangeven dat hij het juiste arbeidsmiddel niet heeft gevonden of niet kent.

Met welk type machine is het slachtoffer in contact gekomen?

Begin met typen en kies een arbeidsmiddel uit de lijst. Komt u er niet uit klik dan op "Type niet gevonden".

Type niet gevonden of onbekend



Als de inspecteur daarvoor kiest dan verschijnt het volgende veld:

Geef een eigen beschrijving van het arbeidsmiddel

Probeer altijd eerst een arbeidsmiddel te kiezen met het zoekveld hierboven. Kies daar bij twijfel het meest specifieke antwoord dat beschikbaar is.

Als dat niet lukt kunt u het arbeidsmiddel in dit veld zelf beschrijven. Deze informatie wordt wel opgeslagen maar is later minder makkelijk doorzoekbaar.

Arbeidsmiddel onbekend

Hier kan de inspecteur zelf een antwoord invoeren of aangeven dat het arbeidsmiddel onbekend is. Deze variabele heet xxxArbeidsmiddelNotfound2. Als een inspecteur het arbeidsmiddel niet wist aan te geven, dan is er een missing op deze variabele te zien, anders een door de inspecteur geschreven tekst.

Let op: deze variabele geeft ook een missing als de inspecteur deze vraag helemaal niet gezien en ingevuld heeft, namelijk als hij bij xxxArbeidsmiddel (of een variant daarvan) al een antwoord heeft gegeven. Alleen als zowel xxxArbeidsmiddel en xxxArbeidsmiddelNotfound2 een missing geven dan wist of kende de inspecteur het arbeidsmiddel niet.

4.1.3 *Nadere beschrijving van het arbeidsmiddel*

In de testfase van de vragenlijst werd door inspecteurs de wens geuit om een nadere beschrijving van het arbeidsmiddel te kunnen geven. De mogelijkheid om dit te doen is ingevoegd voor vrijwel alle arbeidsmiddelvragen. De variabele bevat een door de inspecteur zelf

geschreven antwoord en heet xxxArbeidsmiddelExtra. Als de inspecteur geen nadere beschrijving heeft gegeven, dan zal deze variabele een missing geven.

4.1.4 *Uitzonderingen op de arbeidsmiddelvraag*

Er zijn een aantal ongevalstypes waarbij de vraag naar arbeidsmiddel een iets andere invulling heeft gekregen:

- Bij 'Vallende objecten bij hijswerkzaamheden' is sprake van een arbeidsmiddel en een object (dit object *kan* ook een arbeidsmiddel zijn). ¹⁰ Het object dat valt heeft als variabelenaam: ObjectkraanVallendarbeidsmiddel en het arbeidsmiddel waar het object vanaf viel heeft als variabelenaam: ObjectkraanVanarbeidsmiddel.
- Let op: bij vallende objecten *niet* van kranen ('Geraakt door een vallend object') wordt alleen gevraagd naar het arbeidsmiddel waar het object vanaf is gevallen (ObjectnietkraanVanarbeidsmiddel) en worden over het object dat is gevallen alleen enkele vragen gesteld over positie en samenstelling van het object. Hier is dus geen arbeidsmiddel wat valt.
- Bij het ongevalstype 'Contact met een wegvliegend of wegspringend object' wordt de vraag naar arbeidsmiddel alleen gesteld als er sprake is van een arbeidsmiddel dat kracht voor het wegspringen of wegvliegen heeft geleverd. De variabele WegvliegendobjectArbeidsmiddel geeft hierbij weer of de kracht achter het wegvliegende of wegspringende object is ontstaan door een specifiek arbeidsmiddel. Als de inspecteur daarop 'ja' heeft geantwoord, dan geeft de variabele WegvliegendobjectArbeidsmiddelWelk weer om welk arbeidsmiddel het dan ging.
- Bij het ongevalstype 'Val op gelijke hoogte' speelt een arbeidsmiddel bijna nooit een herkenbare rol bij het ongeval en er is dus ook geen vraag naar een arbeidsmiddel in de monitor opgenomen.
- Bij het ongevalstype 'Beknelling tussen een machine en een object' is sprake van twee arbeidsmiddelen. Bij dit ongevalstype worden deze weergegeven in de variabelen BeknellingArbeidsmiddelprimair en BeknellingArbeidsmiddelsecundair.
- Bij het ongevalstype 'Bedolven onder een massa' is geen vraag naar een arbeidsmiddel uitgewerkt. Wel is de aard van een bulkmateriaal bevraagd via de variabele BedolvenBulkmateriaal.
- Bij het ongevalstype 'Contact met heet of koud oppervlak of open vlam' is geen vraag naar een arbeidsmiddel uitgewerkt. Wel is de bron van de hitte/koude, weergegeven in de variabele HeetoppervlakBron.
- Bij de ongevalstypes 'Contact met schadelijke stof zonder ongewenste uitstroming', 'Brand' en 'In fysiek contact met een

¹⁰ Bij sommige ongevalstypes zijn meerdere objecten van belang en deze objecten zijn niet altijd (in formele zin) een arbeidsmiddel. Om de naamgeving van de variabelen hetzelfde te houden is er voor gekozen deze objecten in de variabelenaam toch arbeidsmiddelen te noemen.

(agressief) mens' is geen vraag naar een arbeidsmiddel uitgewerkt.

- Bij het ongevalstype 'Fysiek contact met een (agressief) dier is er geen vraag naar arbeidsmiddel gesteld. Wel is er een vraag opgenomen naar het soort dier, weergegeven in de variabele AgressiedierSoort.

Het bovenstaande maakt duidelijk dat de vraag naar het arbeidsmiddel per type ongeval anders is. Dit betekent dat arbeidsmiddelen het beste geanalyseerd kunnen worden *per type ongeval*. Het kan wenselijk zijn om het arbeidsmiddel te analyseren over meerdere ongevalstypen heen. Een heftruck kan bijvoorbeeld terugkomen bij aanrijdingen maar ook een rol spelen bij ongevallen met vallende objecten. Als er een wens is om over meerdere ongevalstypen heen naar het arbeidsmiddel te kijken dan moet dat nauwgezet bekeken worden. De ESAW classificatie kan hierbij mogelijk gebruikt worden. Neem bij een dergelijke wens contact op met de werkgroep leren van ongevallen en/of met de ontwikkelaars van het instrument via: veiligwerken@rivm.nl.

4.1.5 *Samenvattend*

Het arbeidsmiddel is van groot belang bij veilig werken. Om goed vast te leggen met welk arbeidsmiddel het ongeval gebeurde, zijn verschillen vraagvormen gebruikt afhankelijk van het ongevalstype. Let bij de analyse goed op welke vraag en vraagvorm er precies gebruikt zijn.

4.2 LCE

Elk ongevalstype bevat ook een variabele die xxxLCE1 heet. LCE staat voor *loss of control event*. Deze term is afkomstig uit Storybuilder. Deze vraag gaat altijd over 'hoe'. Hoe is het slachtoffer in het gat gevallen? Hoe viel het object?

4.3 Wat ging er mis?

In de monitor wordt de inspecteur gevraagd aan te geven welke mogelijke oorzaken van het ongeval een rol hebben gespeeld. Dat wordt op de volgende manier uitgevraagd:

Wat ging er mis?

	Heeft wel bijgedragen	Heeft niet bijgedragen	Weet niet	Niet van toepassing
De fysieke afscherming was langdurig verwijderd	<input type="radio"/>	<input type="radio"/>	<input type="radio"/>	<input type="radio"/>
De fysieke afscherming was tijdelijk weggehaald	<input type="radio"/>	<input type="radio"/>	<input type="radio"/>	<input type="radio"/>
De fysieke afscherming bood een kleine opening waar het slachtoffer (met een lichaamsdeel) doorheen ging	<input type="radio"/>	<input type="radio"/>	<input type="radio"/>	<input type="radio"/>
De fysieke afscherming was niet goed ingesteld of afgesteld	<input type="radio"/>	<input type="radio"/>	<input type="radio"/>	<input type="radio"/>
De fysieke afscherming werd omzeild, overbrugd, omhoog gehouden of er werd omheen gereikt	<input type="radio"/>	<input type="radio"/>	<input type="radio"/>	<input type="radio"/>
De fysieke afscherming was defect	<input type="radio"/>	<input type="radio"/>	<input type="radio"/>	<input type="radio"/>
De fysieke afscherming ontbrak in het machineontwerp	<input type="radio"/>	<input type="radio"/>	<input type="radio"/>	<input type="radio"/>

Voor elke regel (en dus mogelijke oorzaak) moet de inspecteur een antwoord aanvinken en daarmee aangeven of deze oorzaak een rol

heeft gespeeld in het ongeval dat hij heeft onderzocht. De variabele van deze vraag heet xxxWatmis.

De oorzaken zijn op inhoud bij elkaar geclusterd in blokjes. Hierboven is één blokje met oorzaken weergegeven. De meeste ongevalstypes hebben meerdere blokjes van dit soort oorzaken. Elk blokje aan vragen heeft een eigen toevoeging in de variabelennaam: het eerste blokje is 'A', het tweede blokje 'B', etc. De variabelennamen worden dan ook xxxWatmisA, xxxWatmisB, etc.

Elke oorzaak (en dus elke regel van het blokje) verschijnt als aparte variabele in het databestand. De eerste regel van het eerste blokje heet dan 'xxxWatmisA_1', de tweede regel van het eerste blokje heet 'xxxWatmisA_2', de eerste regel van het tweede blokje 'xxxWatmisB_1', etc.

5. Datavelden uit iNet

De gegevens uit de MLvO worden gekoppeld aan gegevens uit iNet. iNet is het digitale registratiesysteem voor inspecteurs. In dit systeem wordt alle relevante informatie met betrekking tot ongevalsonderzoek geregistreerd. Voor de koppeling met de MLvO wordt gebruik gemaakt van informatie over zaakgegevens, vestigingen en slachtoffers.

Voordat de gegevens uit iNet gebruikt kunnen worden, zijn een aantal correcties en verificaties uitgevoerd. Zo is bijvoorbeeld nagegaan bij welke vestiging het ongeval heeft plaatsgevonden en zijn registratiefouten hersteld. Na de integratie van de MvLO in iNet zullen veel van deze correcties niet langer nodig zijn.

Hieronder worden de beschikbare achtergrondvariabelen nader toegelicht.

Zaakgegevens

- **Zaaknummer:** dit is een uniek identificatienummer van een zaak. Op basis van dit identificatienummer kunnen de gegevens van de MLvO aan iNet worden gekoppeld. Voor de data uit 2020 moet deze koppeling handmatig gebeuren.
- **Datumtijdongeval:** deze variabele bevat de datum en tijd van het ongeval zoals ingegeven door de inspecteur.
- **Jaarproductiekort:** betreft het jaar waarin de zaak is afgesloten.

Vestigingsinformatie

- **Sbi5: de Standaard Bedrijfsindeling (SBI)** is een indeling van economische activiteit die wordt gebruikt om bedrijfseenheden in te delen naar hun hoofdactiviteit. De code bestaat uit 5 cijfers en is ingedeeld door de Kamer van Koophandel op basis van de bedrijfsactiviteit.
- **Grootteklasse:** Grootteklasse van de vestiging volgens de Kamer van Koophandel.

Slachtoffers

- **Per_ID:** identificatienummer van een slachtoffer.
- **Per_Geslacht:** geslacht van een slachtoffer (m/v) volgens de inspecteur of het GBA.
- **Per_Geboortedatum:** de geboortedatum van het slachtoffer volgens de inspecteur of GBA.
- **Per_Arbeidsverband:** arbeidsverhouding van het slachtoffer volgens de inspecteur. Er wordt een onderscheid gemaakt tussen werknemers, stagiairs, uitzendkrachten, leerling/student, zelfstandige, derde, meewerkend gezinslid, anders/onbekend.

Bijlage A: Ongevalstypes

Verdeling in hoofdtypes bij uitvraag:

1. Het slachtoffer is gevallen
2. Het slachtoffer werd door iets geraakt
3. Het slachtoffer kwam in contact met een arbeidsmiddel of object
4. Het slachtoffer had een ongeluk met een voertuig of rijdend werktuig
5. Het slachtoffer raakte bedolven onder materiaal, kreeg te maken met verdrinking of decompressie
6. Het slachtoffer kwam in contact met een schadelijke stof of atmosfeer
7. Het slachtoffer kwam in contact met vuur, brand, een explosie of elektriciteit
8. Het slachtoffer kreeg te maken met extreme fysieke belasting
9. Het slachtoffer kwam in fysiek contact met een (agressief) mens of dier

Tabel A1 Het slachtoffer is gevallen

Hoofd en subtypes in de MLvO ¹¹	Beschrijving bijbehorend ongevalstype	Vergelijkbaar maar anders
Het slachtoffer is gevallen		<i>De onderstaande ongevallen zijn (net) iets anders en moeten worden ingevoerd met een andere set vragen. Klik als u een van deze ongevallen wilt invoeren eerst op "Vorige" en kies dan het juiste hoofdtype en subtype.</i>
Van een vaste ladder Van een verplaatsbare ladder of touwladder Van een verplaatsbaar opstapje of (keuken)trapje	Val van een ladder, trapje of opstapje (#01.1.1) Er was sprake van een val van een ladder of trapje. Bij dit ongevalstype gaat het om ongevallen met verschillende soorten ladders of trapjes, zoals vaste ladders, verplaatsbare ladders, trapjes, opstapjes, keukentrapjes en dergelijke.	
Van een vaste of verrijdbare trap (zoals een vliegtuigtrap) Van een helling (bijv. een oprit, rolstoelgang of schuine wand)	Val van een trap of helling (#01.3) Het slachtoffer is gevallen van een vaste of verrijdbare trap of een helling zoals een rolstoelgang.	Als het slachtoffer viel van een trapladder, kies: het subtype "Van een vaste ladder.
Van een rolsteiger Van een vaste steiger	Val van steiger (#01.1.2) Er was sprake van een val van een steiger. Bij dit ongevalstype gaat het om ongevallen met vaste steigers en met rolsteigers. Beide soorten steigers worden in deze vragenlijst 'steigers' genoemd.	Als het slachtoffer is gevallen van een hefsteiger, kies: het subtype "van een hefsteiger".

¹¹ Deze variabelen worden tijdens de verwerking en koppeling van gegevens verwijderd (zie input #3, in figuur 2 en figuur 3) en vervangen door de variabele "Ongevalstype".

Hoofd en subtypes in de MLvO ¹¹	Beschrijving bijbehorend ongevalstype	Vergelijkbaar maar anders
Het slachtoffer is gevallen		<i>De onderstaande ongevallen zijn (net) iets anders en moeten worden ingevoerd met een andere set vragen. Klik als u een van deze ongevallen wilt invoeren eerst op "Vorige" en kies dan het juiste hoofdtype en subtype.</i>
<p>Van een hefsteiger Van een (schaar)hoogwerker, verreiken of vergelijkbaar beweegbaar platform</p> <p>Van een laadvloer, klep of lift</p>	<p>Val van een beweegbaar platform (#01.1.5.1) Er zijn allerlei soorten beweegbare platforms. Denk hierbij aan hoogwerkers, hefsteigers en de laadklep van een vrachtwagen. Ook een pallet of werkbak op een heftruck kan een beweegbaar platform zijn.</p>	<p>Als het slachtoffer is gevallen val van een niet bewegend platform zoals een bordes of balkon, kies: het subtype "van een niet bewegend platform (zoals een bordes)".</p>
<p>Van een niet bewegend platform (zoals een bordes) Van een dak of (verdiepings)vloer Door een dak of (verdiepings)vloer</p>	<p>Val van dak, vloer of platform (#01.1.3) Het gaat bij dit type om een val van een dak, (verdiepings)vloer of een niet bewegend platform zoals een bordes. Het oppervlak kan vlak of schuin zijn. Ook als het slachtoffer door (een deel van) een dak, vloer of platform heen valt hoort het bij dit ongevalstype.</p>	<p>Als het slachtoffer is gevallen van een beweegbaar platform, zoals een hoogwerker of hefsteiger, kies: het subtype "Van een (schaar)hoogwerker, verreiker of vergelijkbaar beweegbaar platform" of het subtype "Van een hefsteiger".</p> <p>Als het slachtoffer is gevallen van een vaste steiger of een rolsteiger, kies: het subtype "Van een vaste steiger" of het subtype "Van een rolsteiger".</p>

Hoofd en subtypes in de MLvO ¹¹	Beschrijving bijbehorend ongevalstype	Vergelijkbaar maar anders
Het slachtoffer is gevallen		<i>De onderstaande ongevallen zijn (net) iets anders en moeten worden ingevoerd met een andere set vragen. Klik als u een van deze ongevallen wilt invoeren eerst op "Vorige" en kies dan het juiste hoofdtype en subtype.</i>
Van een stilstaand voertuig	Val van een stilstaand voertuig (#01.1.5.2) Het slachtoffer is gevallen van een stilstaand voertuig. Het kan bij dit ongevalstype om allerlei soorten voertuigen gaan. Ook als het voertuig zelf stil stond maar er onderdelen van het voertuig bewogen (zoals op een vuilniswagen) dan kunt u dit ongeval hier invoeren.	Als het slachtoffer is gevallen uit een (verticaal) beweegbaar platform zoals dat van een hoogwerker, hefsteiger of van een laadklep. Kies dan voor: het subtype "Van een (schaar)hoogwerker, verreiker of vergelijkbaar beweegbaar platform".
In een gat in de grond (bijv. bouwput, kelder, sleuf)	Val in een gat in de grond (#01.1.4) Het slachtoffer is gevallen in een gat in de grond. Dit betreft bijvoorbeeld een val van een rand (zoals bij een uitgraving of bouwput) maar ook een val in een opening op het begane grondniveau (zoals door een openstaand kelderluik). Het gat moet diep en breed genoeg zijn om in te kunnen vallen. Dit kan bijvoorbeeld al beenlengte zijn.	Als het slachtoffer is gevallen door een opening op hoogte, bijvoorbeeld door een verdiepingsvloer of een dak. Kies voor: het subtype "Door een dak of (verdiepings)vloer".

Hoofd en subtypes in de MLvO¹¹	Beschrijving bijbehorend ongevalstype	Vergelijkbaar maar anders
Het slachtoffer is gevallen		<i>De onderstaande ongevallen zijn (net) iets anders en moeten worden ingevoerd met een andere set vragen. Klik als u een van deze ongevallen wilt invoeren eerst op "Vorige" en kies dan het juiste hoofdtype en subtype.</i>
Van objecten die niet ontworpen zijn om op te klimmen Bij het gebruiken van bijzondere toegangstechnieken (zoals abseilen)	Val van objecten die niet bedoeld zijn om op te klimmen (#01.1.5.3) In principe gaat het om objecten die niet ontworpen zijn om op te klimmen, en waar men dan ook niet of niet onbeveiligd/onverzekerd op mag klimmen. Typische scenario's zijn het beklimmen van een machine, een stapel, een meubelstuk of een onderdeel van een installatie.	Als het slachtoffer is gevallen van een stilstaand voertuig, kies: het subtype "Van een stilstaand voertuig".
Door struikelen of uitglijden met een val op (min of meer) gelijke hoogte	Val op gelijke hoogte (#01.2) Het slachtoffer is gevallen op (min of meer) gelijke hoogte.	Als het slachtoffer tegen een object is aangelopen, kies: "Het slachtoffer kwam in contact met een arbeidsmiddel of object" met subtype "Stootte tegen iets aan, streek er langs of bleef er achter haken".

Tabel A2 Het slachtoffer werd door iets geraakt

Hoofd en subtypes in de MLvO	Beschrijving bijbehorend ongevalstype	Vergelijkbaar maar anders
<p>Het slachtoffer werd door iets geraakt</p>		<p><i>De onderstaande ongevallen zijn (net) iets anders en moeten worden ingevoerd met een andere set vragen. Klik als u een van deze ongevallen wilt invoeren eerst op "Vorige" en kies dan het juiste hoofdtype en subtype.</i></p>
<p>Een vallend object van een gebouw of structuur Een vallend (onderdeel van een) instortend gebouw of een instortende structuur Een omvallend en/of kantelend object</p>	<p>Geraakt door een vallend object (#03.2) Bij dit type ongeval werd het slachtoffer geraakt door een vallend object. Het kan bijvoorbeeld gaan om gereedschap dat valt, om onderdelen van een gebouw die afbreken, omvallen, instorten en dergelijke. In de vragen worden de verschillende situaties samengenomen in het begrip 'vallen'.</p>	<p>Als het slachtoffer is bedolven onder bulkgoed zoals zand of graan, kies: "Het slachtoffer raakte bedolven onder materiaal of kreeg te maken met verdrinking of decompressie" met subtype "Bedolven onder een massa zoals de aarde van een instortende geul of de inhoud van een silo". Als het slachtoffer geraakt is door een object tijdens hijswerkzaamheden, kies: het subtype "Een vallend (onderdeel van een) instortende kraan of hijswerktuig". Als het object doelbewust is gegooid richting het slachtoffer, kies: "Het slachtoffer kwam in fysiek contact met een (agressief) mens of dier" met subtype "In fysiek contact met een (agressief) mens".</p>

Hoofd en subtypes in de MLvO	Beschrijving bijbehorend ongevalstype	Vergelijkbaar maar anders
Het slachtoffer werd door iets geraakt		<i>De onderstaande ongevallen zijn (net) iets anders en moeten worden ingevoerd met een andere set vragen. Klik als u een van deze ongevallen wilt invoeren eerst op "Vorige" en kies dan het juiste hoofdtype en subtype.</i>
Een vallend object uit of van een kraan of hijswerktuig Een vallend (onderdeel van een) instortende kraan of hijswerktuig	Vallende objecten bij hijswerkzaamheden (#03.1) Bij dit type ongeval werd het slachtoffer geraakt door een object dat uit of van een kraan of hijswerktuig is gevallen. Het kan bijvoorbeeld gaan om de last die viel uit de hijsbanden, een onderdeel dat van de kraan af viel of om een hijswerktuig dat in zijn geheel omviel. Het gaat om ongevallen tijdens hijswerkzaamheden.	Als het niet gaat om een hijswerktuig maar als het object van een ander object is afgevallen, kies: het subtype "Een vallend object van een gebouw of structuur". Als het slachtoffer zelf van een kraan is af gevallen, kies: "Het slachtoffer is gevallen" met een passend subtype zoals een val van een stilstaand voertuig, bewegend voertuig of een stationair platform (voor een vaste kraan). Als het slachtoffer is geraakt of gestoten door een hangende last. Kies dan: het subtype "Een hangend of zwaaiend object".

Hoofd en subtypes in de MLvO	Beschrijving bijbehorend ongevalstype	Vergelijkbaar maar anders
Het slachtoffer werd door iets geraakt		<i>De onderstaande ongevallen zijn (net) iets anders en moeten worden ingevoerd met een andere set vragen. Klik als u een van deze ongevallen wilt invoeren eerst op "Vorige" en kies dan het juiste hoofdtype en subtype.</i>
Een rollend of glijdend object	<p>Slachtoffer geraakt door een rollend of glijdend object (#05) Bij dit ongevalstype werd het slachtoffer geraakt door een object dat rolt of schuift over de grond. Denk hierbij bijvoorbeeld aan rollende containers.</p>	<p>Als het slachtoffer is geraakt door vallend objecten of een hangende en zwaaiend object. Kies dan: "Het slachtoffer werd door iets geraakt" en het daaropvolgende juiste subtype. Als het slachtoffer werd geraakt door een voertuig kies dan: "Het slachtoffer had een ongeluk met een voertuig of rijdend werktuig" met subtype "Het slachtoffer (voetganger) werd aangereden door een voertuig of rijdend werktuig".</p>

Hoofd en subtypes in de MLvO	Beschrijving bijbehorend ongevalstype	Vergelijkbaar maar anders
Het slachtoffer werd door iets geraakt		<i>De onderstaande ongevallen zijn (net) iets anders en moeten worden ingevoerd met een andere set vragen. Klik als u een van deze ongevallen wilt invoeren eerst op "Vorige" en kies dan het juiste hoofdtype en subtype.</i>
Een wegschietend of wegvliegend voorwerp of onderdeel daarvan	Contact met een wegvliegend of wegspringend object (#04) Het slachtoffer kwam in contact met een wegvliegend of wegspringend object. Dit is inclusief fragmenten van voorwerpen die (langzaam) uit elkaar vallen (zoals splinters). Het wegvliegende object kan geheel vrij door de lucht vliegen, of nog bevestigd zijn aan één kant (zoals een wegspringende staaldraad of slangen onder druk). De krachten hierachter kunnen ontstaan door mechanische (trek)spanning, expansie, druk, door een bewegende machine, de wind, blazen met lucht of door het gooien door een persoon.	Als een object doelbewust werd bewogen (gegooid/geschoten) met als doel om het slachtoffer te schaden, kies dan: "Het slachtoffer kwam in fysiek contact met een (agressief) mens of dier" en het subtype "In fysiek contact met een (agressief) mens". Als er sprake was van een explosie, kiest dan: "Het slachtoffer kwam in contact met vuur, brand, explosie of elektriciteit" en het subtype "explosie".
Een hangend en/of zwaaiend object	Contact met hangende en/of zwaaiende objecten (#08.2) Dit ongevalstype heeft betrekking op contact met een zwaaiend of hangend object (zoals een last) of een snel draaiende roterend/ rondzwaaiend object (zoals een uitzwaaiend gedeelte, graafarm, giek, contragewicht of dissel van een stationaire kraan, graafmachine, trailer, etc.).	Als een slachtoffer bekneld is geraakt tussen een last en hijsmaterialen, kies dan: "Het slachtoffer kwam in contact met een arbeidsmiddel of object" en het daaropvolgende subtype "Raakte bekneld tussen hijsbanden en gehesen last".

Hoofd en subtypes in de MLvO	Beschrijving bijbehorend ongevalstype	Vergelijkbaar maar anders
<p>Het slachtoffer werd door iets geraakt</p>		<p><i>De onderstaande ongevallen zijn (net) iets anders en moeten worden ingevoerd met een andere set vragen. Klik als u een van deze ongevallen wilt invoeren eerst op "Vorige" en kies dan het juiste hoofdtype en subtype.</i></p>
<p>Een object of handgereedschap door een ander gebruikt of gedragen</p> <p>Kwam in contact met een object dat door het slachtoffer werd gebruikt of gedragen (geen handgereedschap)</p>	<p>Contact met voorwerp dat door iemand wordt gedragen of gebruikt (#06)</p> <p>Het kan hierbij zowel gaan om contact met een voorwerp dat het slachtoffer zelf hanteerde als om contact met een voorwerp dat iemand anders in zijn handen had.</p> <p>Voorbeelden van ongevallen met een voorwerp dat het slachtoffer zelf hanteerde zijn: de vingers klem bij het inklappen van een klaptafel, tussen de muur en een zwaar voorwerp bij het verplaatsen van dat voorwerp, of zich snijden bij het vastgrijpen van een scherp voorwerp zoals glas.</p> <p>Voorbeelden van contact met voorwerp dat iemand anders in zijn handen had zijn: het in contact komen met een (vlees)mes van een andere werknemer of een slachtoffer dat geraakt wordt door een boormachine waar iemand anders mee werkte.</p>	<p>Bij een ongeval met een automatische deur zoals een elektrische schuifdeur, kies dan: "Het slachtoffer kwam in contact met een arbeidsmiddel of voorwerp" en het daaropvolgende subtype "Raakte bekneld tussen een machine en een ander voorwerp". Als het slachtoffer een zelf aan het werk was met handgereedschap, kies dan: "Het slachtoffer kwam in contact met een arbeidsmiddel of object" met subtype "Kwam in contact met handgereedschap waar het slachtoffer mee werkte".</p>

Tabel A3 Het slachtoffer kwam in contact met een arbeidsmiddel of object

Hoofd en subtypes in de MLvO	Beschrijving bijbehorend ongevalstype	Vergelijkbaar maar anders
<p>Het slachtoffer kwam in contact met een arbeidsmiddel of object</p>		<p><i>De onderstaande ongevallen zijn (net) iets anders en moeten worden ingevoerd met een andere set vragen. Klik als u een van deze ongevallen wilt invoeren eerst op "Vorige" en kies dan het juiste hoofdtype en subtype.</i></p>
<p>Kwam in contact met de bewegende onderdelen van een machine Raakte bekneld in een machine door bewegende delen</p>	<p>Contact met bewegende delen van een machine (#08.1) Er was sprake van 'Contact met bewegende onderdelen van een machine'. Bij dit ongevalstype komt het slachtoffer in contact met bewegende onderdelen van veelal vaste of mobiele machines. Handgereedschap valt hier niet onder. In een aantal gevallen is de betreffende machine ook een voertuig (denk bijvoorbeeld aan het hefmechaniek van een heftruck).</p>	<p>Als het slachtoffer tussen de machine en een ander object bekneld raakt, kies dan: het subtype "Raakte bekneld tussen een machine en een ander object".</p>
<p>Raakte bekneld tussen een machine en een ander object Raakte bekneld tussen hijsbanden en een gehesen last</p>	<p>Beknelling tussen een machine en een object (#08.3) Er was sprake van een beknelling van een persoon tussen een machine en een object. Beknelling kan voorkomen met allerlei soorten machines en met allerlei soorten objecten.</p> <p>Bij machines gaat het bij dit type ongeval bijvoorbeeld om:</p> <ul style="list-style-type: none"> - een vracht- of personenlift - een hijskraan inclusief (hijs)banden - het hefmechaniek van een vorkheftruck 	<p>Als het slachtoffer bekneld raakte in een machine, kiest u voor: het subtype "Raakte bekneld in een machine door bewegende delen". Is het slachtoffer aangereden, kiest u voor: "Het slachtoffer had een ongeluk met een voertuig of rijdend werktuig" met subtype "Het slachtoffer (voetganger) werd aangereden door een voertuig of rijdend werktuig".</p>

Hoofd en subtypes in de MLvO	Beschrijving bijbehorend ongevalstype	Vergelijkbaar maar anders
Het slachtoffer kwam in contact met een arbeidsmiddel of object		<i>De onderstaande ongevallen zijn (net) iets anders en moeten worden ingevoerd met een andere set vragen. Klik als u een van deze ongevallen wilt invoeren eerst op "Vorige" en kies dan het juiste hoofdtype en subtype.</i>
	(geen aanrijdingen) - een lift Bij objecten gaat het bij dit type ongeval bijvoorbeeld om: - een muur of plafond - een liftschacht - (onderdeel van) een andere machine - een hekwerk - een last gehesen door een kraan	
Stootte tegen iets aan, streek erlangs of bleef er achter haken	Stootte tegen iets aan, streek erlangs of bleef er achter haken (#09) Het slachtoffer stootte tegen iets aan, streek ergens langs streek of ergens achter bleef haken	Als het slachtoffer tegen iets aanstootte dat door een ander werd gedragen of gebruikt dan gaat het om een ander ongevalstype, kies dan: het hoofdtype "Het slachtoffer werd door iets geraakt" met het subtype "Een object of handgereedschap door een ander gebruikt of gedragen".
Kwam in contact met een heet of koud oppervlak	Contact met heet of koud oppervlak of open vlammen (#13) Bij deze ongevallen komt het slachtoffer in contact met hete of koude oppervlakken, raakt deze verwond door hittestraling of is er	Bij een onbedoelde ongecontroleerde brand dan kies dan: "Het slachtoffer kwam in contact met vuur, brand, explosie of elektriciteit" met subtype "brand".

Hoofd en subtypes in de MLvO	Beschrijving bijbehorend ongevalstype	Vergelijkbaar maar anders
Het slachtoffer kwam in contact met een arbeidsmiddel of object		<i>De onderstaande ongevallen zijn (net) iets anders en moeten worden ingevoerd met een andere set vragen. Klik als u een van deze ongevallen wilt invoeren eerst op "Vorige" en kies dan het juiste hoofdtype en subtype.</i>
	<p>sprake van direct vlamcontact. Het gaat om hitte of koude die bedoeld aanwezig is. Bijvoorbeeld bij een verwarmingsketel of oven.</p> <p>In verreweg de meeste gevallen gaat het om blootstelling aan hitte. Voor het vervolg van deze vragenset wordt daarom alleen nog verwezen naar hitte of hete oppervlakten. Als u een ongeval invoert met een koud oppervlak dan kunt waar 'heet' staat ook 'koud' lezen.</p>	
Kwam in contact met een object dat door het slachtoffer werd gebruikt of gedragen (geen handgereedschap)	Zie tabel 2: Contact met voorwerp dat door iemand wordt gedragen of gebruikt (#06)	
Kwam in contact met handgereedschap waar het slachtoffer mee werkte	Contact met handgereedschap, door het slachtoffer zelf gehanteerd (#07) Bij dit type ongeval werd het handgereedschap door het slachtoffer zelf gehanteerd. Het kan hierbij gaan om aangedreven handgereedschap (slijptollen, hogedrukreinigers, lasers, branders	Als het handgereedschap door iemand anders werd gehanteerd kies dan "Het slachtoffer werd door iets geraakt" en subtype "Een object of handgereedschap door een ander gebruikt of gedragen".

Hoofd en subtypes in de MLvO	Beschrijving bijbehorend ongevalstype	Vergelijkbaar maar anders
Het slachtoffer kwam in contact met een arbeidsmiddel of object		<i>De onderstaande ongevallen zijn (net) iets anders en moeten worden ingevoerd met een andere set vragen. Klik als u een van deze ongevallen wilt invoeren eerst op "Vorige" en kies dan het juiste hoofdtype en subtype.</i>
	lasapparaten) of niet aangedreven handgereedschap (messen, hamers, beitels, etc.).	

Tabel A4 Het slachtoffer had een ongeluk met een voertuig of rijdend werktuig

Hoofd en subtypes in de MLvO	Beschrijving bijbehorend ongevalstype	Vergelijkbaar maar anders
Het slachtoffer had een ongeluk met een voertuig of rijdend werktuig		<i>De onderstaande ongevallen zijn (net) iets anders en moeten worden ingevoerd met een andere set vragen. Klik als u een van deze ongevallen wilt invoeren eerst op "Vorige" en kies dan het juiste hoofdtype en subtype.</i>
Het slachtoffer (voetganger) werd aangereden door een voertuig of rijdend werktuig	Aanrijding door een voertuig (#02) Er was sprake van een aanrijding van een persoon door een voertuig of rijdend werktuig. Het gaat hierbij om een aanrijding van een persoon die zich buiten het voertuig bevindt.	Als het slachtoffer zich (deels) op of in het voertuig bevindt en crasht, valt, of uit het rijdende voertuig valt (zoals door te vroeg uitstappen). Kies dan: het subtype "Het slachtoffer reed mee met een voertuig met verlies van controle".
Het slachtoffer bestuurde een voertuig en het voertuig verloor de controle	In/op bewegend voertuig met verlies van controle (#11) U heeft aangegeven dat het slachtoffer een voertuig bestuurde of mee reed met een voertuig. Een ongeval kan bijvoorbeeld gebeuren als het slachtoffer uit een rijdend voertuig valt of als het voertuig zelf crasht. Het kan ook voorkomen dat een slachtoffer zich deels op het voertuig bevindt (bijv. hangen aan het voertuig).	Als het slachtoffer is gevallen uit een (verticaal) beweegbaar platform zoals dat van een hoogwerker, hefsteiger of van een laadklep, kies dan: "Het slachtoffer is gevallen" met als subtype "Van een (schaar)hoogwerker, verreiker of vergelijkbaar beweegbaar platform".
Het slachtoffer reed mee met een voertuig en het voertuig verloor de controle		

Tabel A5 Het slachtoffer raakte bedolven onder materiaal, kreeg te maken met verdrinking of decompressie

Hoofd en subtypes in de MLvO	Beschrijving bijbehorend ongevalstype	Vergelijkbaar maar anders
Het slachtoffer raakte bedolven onder materiaal, of kreeg te maken met onderdompeling, verdrinking of decompressie		<i>De onderstaande ongevallen zijn (net) iets anders en moeten worden ingevoerd met een andere set vragen. Klik als u een van deze ongevallen wilt invoeren eerst op "Vorige" en kies dan het juiste hoofdtype en subtype.</i>
Bedolven onder een massa zoals de aarde van een instortende geul of de inhoud van een silo	Bedolven onder een massa (#10) U heeft aangegeven dat het slachtoffer bedolven raakte onder een massa zoals de aarde van een instortende geul of de inhoud van een silo. Hierdoor kan men verstikt raken of door de impact van de massa worden verdrukt.	
Onderdompeling/verdrinking bij het werken in of onder water	Onderdompeling/verdrinking (#23) Er was sprake van verdrinking en/of onderdompeling. De aanwezigheid in het water kan onbedoeld zijn (bijv. er in gevallen) maar ook bewust zijn (zoals tijdens training of recreatieve activiteiten).	
Onderdompeling/verdrinking bij het werken in de buurt van water	In zeldzame gevallen komt onderdompeling/verdrinking voor in andere vloeistoffen dan water. Deze vragenlijst verwijst voor het vervolg echter uitsluitend naar water.	Als er sprake is van te snelle (de)compressie, kies dan: het subtype "Te snelle (de)compressie".
Te snelle (de)compressie	Te snelle (de)compressie (#24) Bij deze ongevallen is er sprake van overdruk of onderdruk tijdens duikwerkzaamheden. Overdruk of onderdruk treedt op bij te snelle afdaling,	Als er sprake is van een verdrinking of onderdompeling, kies dan: het subtype "Onderdompeling/verdrinking".

Hoofd en subtypes in de MLvO	Beschrijving bijbehorend ongevalstype	Vergelijkbaar maar anders
Het slachtoffer raakte bedolven onder materiaal, of kreeg te maken met onderdompeling, verdrinking of decompressie		<i>De onderstaande ongevallen zijn (net) iets anders en moeten worden ingevoerd met een andere set vragen. Klik als u een van deze ongevallen wilt invoeren eerst op "Vorige" en kies dan het juiste hoofdtype en subtype.</i>
	respectievelijk te snelle stijging in het water, en/of onjuist gebruik of falen van decompressietank bij duiken.	

Tabel A6 Het slachtoffer kwam in contact met een schadelijke stof of atmosfeer

Hoofd en subtypes in de MLvO	Beschrijving bijbehorend ongevalstype	Vergelijkbaar maar anders
Het slachtoffer kwam in contact met een schadelijke stof of atmosfeer		<i>De onderstaande ongevallen zijn (net) iets anders en moeten worden ingevoerd met een andere set vragen. Klik als u een van deze ongevallen wilt invoeren eerst op "Vorige" en kies dan het juiste hoofdtype en subtype.</i>
Zonder dat de stof ongewenst is vrijgekomen	<p>Contact met schadelijke stof zonder ongewenste uitstroming (#14.2)</p> <p>Er was sprake van een slachtoffer dat in contact kwam met een schadelijke stof of schadelijke atmosfeer zonder dat deze stof ongewenst is vrijgekomen. Er was dus geen probleem met een zogeheten insluitsysteem. Het vrijkomen van de schadelijke stof is bij deze ongevallen niet ongewenst. Het incident ontstaat daarentegen omdat een verkeerd product wordt gebruikt of omdat een product verkeerd wordt gebruikt. Dit kan bijvoorbeeld gebeuren als gevaarlijke stoffen worden gebruikt om schoon te maken, als er werkzaamheden worden uitgevoerd in een (installatie)onderdeel dat restproduct bevat of als iemand een hand in een vat met een gevaarlijke stof steekt. Schadelijke stoffen zijn zeer divers. Schadelijke stoffen zijn stoffen die bij contact acuut letsel kunnen veroorzaken. Het gaat onder meer om:</p> <ul style="list-style-type: none"> - acuut giftige stoffen 	<p>Als een schadelijke stof is vrijgekomen vanuit een open systeem. Kies dan het subtype: "vrijkomen schadelijke stof uit vast opgesteld open vat" of het subtype "vrijkomen schadelijke stof uit draagbaar vat zoals emmer, bak of glas".</p> <p>Als een schadelijke stof is vrijgekomen uit een normaalgesproken gesloten systeem. Kies dan het subtype "uitstroming van een schadelijke stof uit een normaal gesproken gesloten systeem".</p> <p>Als een schadelijke atmosfeer is ontstaan in een besloten ruimte, kies dan: het subtype "Bij het werken in een besloten ruimte".</p>

Hoofd en subtypes in de MLvO	Beschrijving bijbehorend ongevalstype	Vergelijkbaar maar anders
Het slachtoffer kwam in contact met een schadelijke stof of atmosfeer		<i>De onderstaande ongevallen zijn (net) iets anders en moeten worden ingevoerd met een andere set vragen. Klik als u een van deze ongevallen wilt invoeren eerst op "Vorige" en kies dan het juiste hoofdtype en subtype.</i>
	<ul style="list-style-type: none"> - irriterende/bijtende stoffen - infectueuze stoffen (virussen en bacteriën) - hete of koude stoffen 	
Die is vrijgekomen uit een normaalgesproken gesloten insluitsysteem	<p>Uitstroming van een schadelijke stof uit een normaal gesproken gesloten insluitsysteem (#15)</p> <p>Er was sprake van contact met een schadelijke stof die is vrijgekomen uit een normaal gesproken gesloten systeem. Bij deze ongevallen stroomt een stof uit een systeem dat normaal gesproken gesloten is of hoort te zijn. De stof kwam vrij als gevolg van een ongeval. Het insluitsysteem ging bijvoorbeeld stuk, een koppeling schoot los, een kraan of klep stond nog open of werd geopend terwijl het systeem nog product bevatte.</p> <p>Van belang is het onderscheid tussen open en gesloten insluitsystemen. Voor open systemen wordt een ander ongevalstype gebruikt. Hieronder een paar aanwijzingen:</p> <ul style="list-style-type: none"> - Bij een open systeem kunnen producten vrijkomen als het omvalt. Het gaat 	<p>Een slachtoffer komt bij dit ongevalstype in contact met de effecten van de schadelijke stof die onbedoeld is uitgestroomd. Soms ontstaat er na de uitstroming van een stof een brand of een explosie. Gebruik in deze gevallen het ongevalstype dat het meeste inzicht geeft in de oorzaken en het uiteindelijke letsel voor het slachtoffer. Kies bijvoorbeeld het subtype "fysische explosie" of het subtype "brand".</p> <p>Als een schadelijke stof niet onbedoeld uitstroomt maar bedoeld gebruikt wordt (zoals bij toepassing van schoonmaakmiddelen). Kies dan: "contact met schadelijke stof, zonder dat deze ongewenst is vrijgekomen".</p> <p>Als een schadelijke stof is vrijgekomen vanuit een open systeem, kies dan: het subtype "vrijkomen schadelijke stof vanuit open vat of open insluitsysteem".</p>

Hoofd en subtypes in de MLvO	Beschrijving bijbehorend ongevalstype	Vergelijkbaar maar anders
Het slachtoffer kwam in contact met een schadelijke stof of atmosfeer		<i>De onderstaande ongevallen zijn (net) iets anders en moeten worden ingevoerd met een andere set vragen. Klik als u een van deze ongevallen wilt invoeren eerst op "Vorige" en kies dan het juiste hoofdtype en subtype.</i>
	<p>bijvoorbeeld om open vaten en open bakken, om vaten en bakken met een losse deksel en om reeds geopende verpakkingen (dozen, blikken, enz.).</p> <ul style="list-style-type: none"> - Normaalgesproken gesloten systemen zijn in het geheel dicht of worden afgesloten met een schroefdop of met een deksel die wordt vastgezet. Als ze omvallen komt er in principe geen product vrij. Gesloten systemen kunnen ten tijde van het incident open zijn of geopend worden. Dan gaat het nog steeds om uitstroming vanuit een (normaalgesproken) gesloten systeem. <p>Schadelijke stoffen zijn stoffen die bij contact acuut letsel kunnen veroorzaken. Het gaat onder meer om:</p> <ul style="list-style-type: none"> - acuut giftige stoffen - irriterende/bijtende stoffen - infectueuze stoffen (virussen en bacteriën) - hete of koude stoffen <p>Stoffen onder hoge druk zijn ook 'gevaarlijke stoffen' omdat bij het vrijkomen daarvan een drukgolf kan ontstaan die letsel veroorzaakt.</p>	

Hoofd en subtypes in de MLvO	Beschrijving bijbehorend ongevalstype	Vergelijkbaar maar anders
Het slachtoffer kwam in contact met een schadelijke stof of atmosfeer		<i>De onderstaande ongevallen zijn (net) iets anders en moeten worden ingevoerd met een andere set vragen. Klik als u een van deze ongevallen wilt invoeren eerst op "Vorige" en kies dan het juiste hoofdtype en subtype.</i>
Die is vrijgekomen uit vast opgesteld open insluitsysteem zoals een vat (bijv. omvallen, opspatten, overlopen)	<p>Vrijkomen schadelijke stof vanuit open vat of open insluitsysteem (#14.1) Bij dit ongevalstype kwam het slachtoffer in contact met een schadelijke stof uit een open vat of een ander open insluitsysteem, waarna het slachtoffer als gevolg van die blootstelling letsel opliep. De stof kwam vrij als gevolg van een ongeval (een ongewenste samenloop van omstandigheden), bijvoorbeeld door lekken, uitdampen, morsen, opspatten of overlopen.</p>	
Die is vrijgekomen uit draagbaar vat zoals een emmer, bak of glas (bijv. laten vallen, opspatten, overlopen)	<p>Van belang is het onderscheid tussen open systemen en systemen die normaal gesproken gesloten zijn. Voor normaalgesproken gesloten systemen wordt een ander ongevalstype gebruikt. Hieronder een paar aanwijzingen:</p> <ul style="list-style-type: none"> - Bij een open systeem kunnen producten vrijkomen als het omvalt. Het gaat bijvoorbeeld om open vaten en open bakken, om vaten en bakken met een losse deksel en om reeds geopende verpakkingen (dozen, blikken, enz.). - Normaal gesproken gesloten systemen zijn in het geheel dicht of worden afgesloten met een 	<p>Als een schadelijke stof niet onbedoeld uitstroomt maar bedoeld gebruikt wordt (zoals bij toepassing van schoonmaakmiddelen). Kies dan: "contact met gevaarlijke stof, zonder dat deze ongewenst is vrijgekomen".</p> <p>Als het systeem normaalgesproken gesloten is dan gaat het om een ander ongevalstype. Kies dan "uitstroming van een gevaarlijke stof uit een normaal gesproken gesloten insluitsysteem".</p> <p>Als er sprake was van brand of explosie dan gaat het om een ander ongevalstype. Kies dan voor "Het slachtoffer kwam in contact met vuur, brand, explosie of elektriciteit" en daaropvolgend" subtype "brand" of het subtype "explosie".</p>

Hoofd en subtypes in de MLvO	Beschrijving bijbehorend ongevalstype	Vergelijkbaar maar anders
Het slachtoffer kwam in contact met een schadelijke stof of atmosfeer		<i>De onderstaande ongevallen zijn (net) iets anders en moeten worden ingevoerd met een andere set vragen. Klik als u een van deze ongevallen wilt invoeren eerst op "Vorige" en kies dan het juiste hoofdtype en subtype.</i>
	<p>schroefdop of met een deksel die wordt vastgezet. Als ze omvallen komt er in principe geen product vrij. Gesloten systemen kunnen ten tijde van het incident open zijn of geopend worden. Dan gaat het nog steeds om uitstroming vanuit een (normaalgesproken) gesloten systeem.</p> <p>Gevaarlijke stoffen zijn stoffen die bij contact acuut letsel kunnen veroorzaken. Het gaat onder meer om:</p> <ul style="list-style-type: none"> - acut giftige stoffen - irriterende/bijtende stoffen - infectueuze stoffen (virussen en bacteriën) - hete of koude stoffen 	
Bij het werken in een besloten ruimte	<p>Contact met schadelijke atmosfeer in besloten ruimte (#22.1)</p> <p>Bij dit ongevalstype gaat het om een slachtoffer dat in een besloten ruimte in contact kwam met een schadelijke atmosfeer. De gevaren die schade veroorzaken zijn inherent aan de beslotenheid van de ruimte en de condities in die besloten ruimte (koude,</p>	Direct contact met een schadelijke stof zonder dat er sprake was van een gesloten atmosfeer betreft een ander ongevalstype. Kies hiervoor het subtype "Bij het werken in een besloten ruimte".

Hoofd en subtypes in de MLvO	Beschrijving bijbehorend ongevalstype	Vergelijkbaar maar anders
Het slachtoffer kwam in contact met een schadelijke stof of atmosfeer		<i>De onderstaande ongevallen zijn (net) iets anders en moeten worden ingevoerd met een andere set vragen. Klik als u een van deze ongevallen wilt invoeren eerst op "Vorige" en kies dan het juiste hoofdtype en subtype.</i>
	warmte, inademing schadelijke atmosfeer/ zuurstof tekort).	
Via ademapparatuur	<p>Contact met schadelijke atmosfeer via ademapparatuur (#22.2) Bij deze ongevallen is er contact met een schadelijke stof/ atmosfeer. Dit contact heeft plaats via de ademapparatuur die het slachtoffer gebruikt. Het kan dan bijvoorbeeld gaan om een zuurstoffles of andere adembescherming. Een schadelijke atmosfeer heeft bijvoorbeeld de verkeerde samenstelling of is verontreinigd.</p>	Als er sprake is van te snelle (de)compressie, kies dan: "Het slachtoffer raakte bedolven onder materiaal, of kreeg te maken met onderdompeling, verdrinking of decompressie" met subtype "Te snelle (de)compressie".

Tabel A7 Het slachtoffer kwam in contact met vuur, brand, een explosie of elektriciteit

Hoofd en subtypes in de MLvO	Beschrijving bijbehorend ongevalstype	Vergelijkbaar maar anders
Het slachtoffer kwam in contact met vuur, brand, een explosie of elektriciteit		<i>De onderstaande ongevallen zijn (net) iets anders en moeten worden ingevoerd met een andere set vragen. Klik als u een van deze ongevallen wilt invoeren eerst op "Vorige" en kies dan het juiste hoofdtype en subtype.</i>
Contact met gecontroleerde open vlammen	Zie Tabel 3 : Contact met heet of koud oppervlak of open vlammen.	
Brand	Brand (#17) Er was sprake van een onvoorziene brand die heeft geleid tot het arbeidsongeval. Het slachtoffer was bijvoorbeeld in de buurt toen de brand ontstond of had een rol bij de brandbestrijding. Als een slachtoffer in contact komt met bedoeld vuur - zoals bij een normaal brandende oven - dan valt dat niet onder dit ongevalstype.	Is er sprake van contact met een heet oppervlak, kies dan: "Het slachtoffer kwam in contact met een arbeidsmiddel of object" met subtype "Kwam in contact met een heet of koud oppervlak" Is er sprake van bedoeld vuur, kies dan voor: "Het slachtoffer kwam in contact met vuur, brand, een explosie of elektriciteit" met subtype "Contact met gecontroleerde open vlammen".
Contact tijdens het blussen van een brand		
Explosie	Explosie (#27) Er was sprake van een explosie. Het kan hierbij gaan om zowel chemische explosies (zoals damp of gaswolke explosies of explosieven) als om fysische explosies (zoals overdruk). Kenmerkend is dat de schadelijke energie vrijkomt in de vorm van drukgolven, rondschieterende fragmenten en/of explosieve verbranding (deflagratie, vuurbal). Ook schade	Als er sprake van een elektrische kortsluiting (ook weleens een elektrische explosie genoemd), kies dan: het subtype "Contact met een elektrische explosie".

Hoofd en subtypes in de MLvO	Beschrijving bijbehorend ongevalstype	Vergelijkbaar maar anders
	door brand kort na de explosie valt onder dit ongevalstype.	
Contact met elektriciteit	<p>Contact met elektriciteit (#12) Het slachtoffer kwam bij deze ongevallen in contact met elektriciteit. Bij dit type ongeval gaat stroom door het lichaam van het slachtoffer, of wordt het slachtoffer geraakt door de ontlading/ vlamboog bij een kortsluiting of doorslag.</p> <p>In de vragen worden enkele begrippen gebruikt, waarvan de betekenis de volgende is: Spanningdragend onderdeel: dit is een onderdeel waarop ten tijde van het ongeval spanning heeft gestaan, zoals een elektriciteitsdraad of kabel. Primaire isolatie: dit verwijst naar elektrisch isolerende materialen die worden toegepast om spanningdragende delen te isoleren. Ongeïsoleerd spanningdragend onderdeel: dit is een spanningdragend onderdeel dat niet voorzien is van isolatie. Soms is een dergelijk onderdeel wel op een andere manier afgeschermd. Onderdeel onder spanning: hiermee wordt bedoeld op een onderdeel onder een 'onveilige spanning', dat relevant is voor het ongeval.</p>	
Contact met een elektrische explosie		Als er sprake is van een fysische explosie - die mogelijk elektrische wordt ontstoken - kies dan: het subtype "explosie".

Tabel A8 Het slachtoffer kreeg te maken met extreme fysieke belasting

Hoofd en subtypes in de MLvO	Beschrijving bijbehorend ongevalstype	Vergelijkbaar maar anders
Het slachtoffer kreeg te maken met extreme fysieke belasting		<i>De onderstaande ongevallen zijn (net) iets anders en moeten worden ingevoerd met een andere set vragen. Klik als u een van deze ongevallen wilt invoeren eerst op "Vorige" en kies dan het juiste hoofdtype en subtype.</i>
Extreme belasting van lichaamsdelen bij het werken met voorwerpen	<p>Extreme belasting van lichaamsdelen (#25)</p> <p>Hierbij gaat het om ongecontroleerde bewegingen zoals verstappen, verkeerd afspringen, te veel kracht zetten, zich verdraaien, verrekken, etc. Het gaat hierbij om een effect dat optreedt ten gevolge van een plotselinge gebeurtenis, en dus niet om langdurige blootstelling bij lichaamsbelasting.</p>	<p>Andere vormen van belasting van lichaamsdelen, zoals belasting die optreedt bij het werken met handgereedschap worden ingevoerd met behulp van een ander ongevalstype. Kies dan bijvoorbeeld voor: "Het slachtoffer kwam in contact met een arbeidsmiddel of object" met subtype "Kwam in contact met handgereedschap waar het slachtoffer mee werkte".</p> <p>Als een slachtoffer is gevallen op min of meer gelijke hoogte, kies dan: "Het slachtoffer is gevallen" met als subtype Door struikelen of uitglijden met een val op (min of meer) gelijke hoogte</p>
Extreme belasting van lichaamsdelen bij het verplaatsen van voorwerpen		

Tabel A9 Het slachtoffer kwam in fysiek contact met een (agressief) mens of dier

Hoofd en subtypes in de MLvO	Beschrijving bijbehorend ongevalstype	Vergelijkbaar maar anders
Het slachtoffer kwam in fysiek contact met een (agressief) mens of dier		<i>De onderstaande ongevallen zijn (net) iets anders en moeten worden ingevoerd met een andere set vragen. Klik als u een van deze ongevallen wilt invoeren eerst op "Vorige" en kies dan het juiste hoofdtype en subtype.</i>
In fysiek contact met een (agressief) mens	<p>In fysiek contact met een (agressief) mens (#20.1)</p> <p>Het gaat bij dit type ongeval om bewust fysiek contact waarbij een ander persoon (al dan niet toerekeningsvatbaar) opzettelijk letsel heeft toegebracht aan het slachtoffer. Voorbeelden zijn: bijten, steken, schoppen slaan, schieten, ergens tussen duwen, etc. Ongevallen waarbij sprake was van niet bewust fysiek contact moeten worden ingevoerd onder de andere ongevalstypes.</p>	
In fysiek contact met een (agressief) dier	<p>Fysiek contact met een (agressief) dier (#20.2)</p> <p>Het gaat bij dit type ongeval om fysiek contact met een dier waarbij het slachtoffer letsel opliep. Het hoeft hierbij niet te gaan om agressief gedrag van een dier. Voorbeelden zijn de val van een paard, de val als gevolg van een duw door een koe, het bekneld raken tussen een stier en een hek, de aanval door een leeuw of door wespen, etc.</p>	

Bijlage B: Routeringen

Een tweetal voorbeelden ter verduidelijking van onderstaande tabel.

- Als op de vraag naar 'LadderArbeidsmiddel' een antwoord wordt gegeven anders dan 'onbekend', dan krijgt de inspecteur ook de vraag 'LadderArbeidsmiddelExtra' te zien. Indien bij 'LadderArbeidsmiddel' voor 'Onbekend' kiest, dan wordt de vraag 'LadderArbeidsmiddelExtra' niet gesteld.
- Als bij de vraag naar LadderActiviteit het antwoord 'Klimmen' of 'Afdalen' wordt gekozen, dan krijgt de inspecteur de vervolgvraag of het slachtoffer de handen vrij had tijdens het klimmen of afdalen op de ladder: 'LadderActiviteitHandenvrij'. Als de inspecteur bij LadderActiviteit het antwoord 'Op hoogte werken' geeft, dan volgt de vraag naar 'LadderActiviteitAardwerkzaamheden'.

Ongevalstype	Vraag begin routing	Antwoord	Gerouteerde vraag
Val van ladder, trapje of opstapje	LadderArbeidsmiddel	Alle antwoorden, behalve 'Onbekend'	LadderArbeidsmiddelExtra
	LadderActiviteit	Klimmen Afdalen	LadderActiviteitHandenvrij
	LadderActiviteit	Op hoogte werken	LadderActiviteitAardwerkzaamheden
Val van een trap of helling	ValtraphellingArbeidsmiddel	Alle antwoorden, behalve 'Onbekend'	ValtraphellingArbeidsmiddelExtra
	ValtraphellingActiviteit	Klimmen/omhoog gaan Afdalen	ValtraphellingActiviteitHandenvrij
Val van een steiger	SteigerArbeidsmiddel	Alle antwoorden, behalve 'Onbekend'	SteigerArbeidsmiddelExtra

Ongevalstype	Vraag begin routing	Antwoord	Gerouteerde vraag
	SteigerActiviteit	Opgaan Afdalen	SteigerActiviteitHandenvrij
	SteigerActiviteit	Op hoogte werken	SteigerActiviteitWerkzaamheden
	DeeltypesValbeveiliging	Ja	DeeltypesValbeveiligingWerking
Val van een beweegbaar platform	PlatformHefmiddel	Alle antwoorden, behalve 'Type niet gevonden of onbekend'	PlatformHefmiddelExtra
	PlatformHefmiddel	Type niet gevonden of onbekend	PlatformHefmiddelNotFound
	DeeltypesWerkplekpositionering	Ja	DeeltypesWerkplekpositioneringWerking
	DeeltypesValbeveiliging	Ja	DeeltypesValbeveiligingWerking
Val van dak, vloer of platform	DakArbeidsmiddel	Alle antwoorden, behalve 'Onbekend'	DakArbeidsmiddelExtra
	DeeltypesWerkplekpositionering	Ja	DeeltypesWerkplekpositioneringWerking
	DeeltypesValbeveiliging	Ja	DeeltypesValbeveiligingWerking
Val van een stilstaand voertuig	ValstilvoertuigArbeidsmiddel	Alle antwoorden, behalve 'Type niet gevonden of onbekend'	ValstilvoertuigArbeidsmiddelExtra

Ongevalstype	Vraag begin routing	Antwoord	Gerouteerde vraag
	ValstilvoertuigArbeidsmiddel	Type niet gevonden of onbekend	ValstilvoertuigArbeidsmiddelNotfound
Val in een gat in de grond	GatindegrondArbeidsmiddel	Alle antwoorden, behalve 'Type niet gevonden of onbekend'	GatindegrondArbeidsmiddelExtra
	GatindegrondArbeidsmiddel	Type niet gevonden of onbekend	GatArbeidsmiddelNotfound
Val van objecten die niet bedoeld zijn om op te klimmen	ValoverigArbeidsmiddel	Alle antwoorden, behalve 'Type niet gevonden of onbekend'	ValoverigArbeidsmiddelExtra
	ValoverigArbeidsmiddel	Type niet gevonden of onbekend	ValoverigArbeidsmiddelNotfound
	ValoverigActiviteit	Klimmen/omhoog gaan Afdalen	ValoverigActiviteitHandenvrij
	ValoverigActiviteit	Op hoogte werken	ValoverigActiviteitAardwerkzaamheden
Geraakt door een vallend object	ObjectnietkraanVanarbeidsmiddel	Alle antwoorden, behalve 'Type niet gevonden of onbekend'	ObjectnietkraanVanarbeidsmiddelExtra

Ongevalstype	Vraag begin routing	Antwoord	Gerouteerde vraag
	ObjectnietkraanVanarbeid smiddel	Type niet gevonden of onbekend	ObjectnietkraanVanarbeidsmiddelNotfou nd
	ObjectnietkraanActiviteit	Ja	ObjectnietkraanActiviteitWerkzaamheden
Vallende objecten bij hijswerkzaamhed en	ObjectkraanVanarbeidsmi ddel	Alle antwoorden, behalve 'Type niet gevonden of onbekend'	ObjectkraanVanarbeidsmiddelExtra
	ObjectkraanVanarbeidsmi ddel	Type niet gevonden of onbekend	ObjectkraanVanarbeidsmiddelNotfound
Geraakt door een rollend of glijdend object	RollendobjectArbeidsmidd el	Ja	RollendobjectArbeidsmiddelWelk
	RollendobjectArbeidsmidd elWelk	Alle antwoorden, behalve 'Type niet gevonden of onbekend'	RollendobjectArbeidsmiddelWelkExtra
	RollendobjectArbeidsmidd elWelk	Type niet gevonden of onbekend	RollendobjectArbeidsmiddelNotfound
Contact met een wegvliegend of wegspringend object	WegvliegendobjectArbeid smiddel	Ja	WegvliegendobjectArbeidsmiddelWelk
	WegvliegendobjectArbeid smiddelWelk	Alle antwoorden, behalve 'Type niet gevonden of onbekend'	WegvliegendobjctArbeidsmiddelExtra

Ongevalstype	Vraag begin routing	Antwoord	Gerouteerde vraag
	WegvliegendobjectArbeidsmiddelWelk	Type niet gevonden of onbekend	WegvliegendobjectArbeidsmiddelNotfound
Contact met hangende en/of zwaaiende objecten	ZwaaiendobjectArbeidsmiddel	Alle antwoorden, behalve 'Type niet gevonden of onbekend'	ZwaaiendobjectArbeidsmiddelExtra
	ZwaaiendobjectArbeidsmiddel	Type niet gevonden of onbekend	ZwaaiendobjectArbeidsmiddelNotfound
Contact met voorwerp dat door iemand wordt gedragen of gebruikt	ContactgehanteerdvoorwerpActiviteit	Iemand anders hanteerde het voorwerp waardoor het slachtoffer geraakt werd	ContactgehanteerdvoorwerpActiviteitDraager
	ContactgehanteerdvoorwerpActiviteit	Het slachtoffer hanteerde zelf het voorwerp waardoor hij of zij geraakt werd	ContactgehanteerdvoorwerpActiviteitslachtoffer
	ContactgehanteerdvoorwerpArbeidsmiddel	Alle antwoorden, behalve 'Type niet gevonden of onbekend'	ContactgehanteerdvoorwerpArbeidsmiddelExtra
	ContactgehanteerdvoorwerpArbeidsmiddel	Type niet gevonden of onbekend	ContactgehanteerdvoorwerpArbeidsmiddelNotfound

Ongevalstype	Vraag begin routing	Antwoord	Gerouteerde vraag
	ContactgehanteerdvoorwerpPBM	Ja	ContactgehanteerdvoorwerpPBMWeking
Contact met bewegende delen van een machine	MachineArbeidsmiddel	Alle antwoorden, behalve 'Type niet gevonden of onbekend'	MachineArbeidsmiddelExtra
	MachineArbeidsmiddel	Type niet gevonden of onbekend	MachineArbeidsmiddelNotfound
	MachineCE	Ja	MachineCEDoc
	MachineActiviteit	Bedienen	MachineActiviteitBediening
Beknelling tussen een machine en een object	BeknellingArbeidsmiddelprimair	Alle antwoorden, behalve 'Type niet gevonden of onbekend'	BeknellingArbeidsmiddelprimairExtra
	BeknellingArbeidsmiddelprimair	Type niet gevonden of onbekend	BeknellingArbeidsmiddelprimairNotfound
	BeknellingArbeidsmiddelsecundair	Alle antwoorden, behalve 'Type niet gevonden of onbekend'	BeknellingArbeidsmiddelsecundairExtra

Ongevalstype	Vraag begin routing	Antwoord	Gerouteerde vraag
	BeknellingArbeidsmiddelsecundair	Type niet gevonden of onbekend	BeknellingArbeidsmiddelsecundairNotfound
	BeknellingNoodstop	Ja	BeknellingNoodstop_Gebruikt
	BeknellingNoodstop_Gebruikt	Ja	BeknellingNoodstop_Gebruikt_Werkt
Stootte tegen iets aan, streek erlangs of bleef er achter haken	AanstotenArbeidsmiddel	Alle antwoorden, behalve 'Type niet gevonden of onbekend'	AanstotenArbeidsmiddelExtra
	AanstotenArbeidsmiddel	Type niet gevonden of onbekend	AanstotenArbeidsmiddelNotfound
Contact met heet of koud oppervlak of open vlammen	HeetoppervlakBron	Alle antwoorden, behalve 'Onbekend'	HeetoppervlakBronExtra
	HeetoppervlakPBM	Ja	HeetoppervlakPBMWerking
Contact met handgereedschap, door het slachtoffer zelf gehanteerd	ContacthandgereedschapArbeidsmiddel	Alle antwoorden, behalve 'Type niet gevonden of onbekend'	ContacthandgereedschapArbeidsmiddelExtra
	ContacthandgereedschapArbeidsmiddel	Type niet gevonden of onbekend	ContacthandgereedschapArbeidsmiddelNotfound
	ContacthandgereedschapPBM	Ja	ContacthandgereedschapPBMWerking

Ongevalstype	Vraag begin routing	Antwoord	Gerouteerde vraag
Aanrijding door een voertuig	AanrijdingArbeidsmiddel	Alle antwoorden, behalve 'Type niet gevonden of onbekend'	AanrijdingArbeidsmiddelExtra
	AanrijdingArbeidsmiddel	Type niet gevonden of onbekend	AanrijdingArbeidsmiddelNotfound
In/op bewegend voertuig met verlies van controle	BewegendvoertuigArbeidsmiddel	Alle antwoorden, behalve 'Type niet gevonden of onbekend'	BewegendvoertuigArbeidsmiddelExtra
	BewegendvoertuigArbeidsmiddel	Type niet gevonden of onbekend	BewegendvoertuigArbeidsmiddelNotfound
Val van een stilstaand voertuig	ValstilvoertuigArbeidsmiddel	Alle antwoorden, behalve 'Type niet gevonden of onbekend'	ValstilvoertuigArbeidsmiddelExtra
	ValstilvoertuigArbeidsmiddel	Type niet gevonden of onbekend	ValstilvoertuigArbeidsmiddelNotfound
Bedolven onder een massa	BedolvenBulkmateriaal	Alle antwoorden, behalve 'Onbekend'	BedolvenBulkmateriaalExtra
Onderdomping/verdrinking	VerdrinkingVloeistof	Water	VerdrinkingVloeistofSoortwater
	VerdrinkingVloeistofSoortwater	Alle antwoorden, behalve 'Onbekend'	VerdrinkingVloeistofSoortwaterExtra
	VerdrinkingReddingsvest	Ja	VerdrinkingReddingsvestWerking

Ongevalstype	Vraag begin routing	Antwoord	Gerouteerde vraag
Te snelle (de)compressie	<i>Bevat geen routing</i>		
Contact met schadelijke stof zonder ongewenste uitstroming	DeeltypesPBMstof	Ja	DeeltypesPBMstofWerking
Uitstroming van een schadelijke stof uit een normaal gesloten insluitsysteem	GSMetuitstromingActiviteit	Alle antwoorden behalve 'Er werd geen activiteit uitgevoerd met of aan het gesloten systeem'	GSMetuitstromingActiviteitSlachtofferbetrokken
	GSMetuitstromingArbeidsmiddel	Alle antwoorden, behalve 'Onbekend'	GSMetuitstromingArbeidsmiddelExtra
	DeeltypesPBMstof	Ja	DeeltypesPBMstofWerking
Vrijkomen gevaarlijke stof vanuit open vat of open insluitsysteem	OpenvatActiviteitaanvat	Alle antwoorden behalve 'Er werd geen activiteit uitgevoerd met of aan het open systeem'	OpenvatActiviteitaanvatSlachtofferbetrokken
	OpenvatArbeidsmiddel	Alle antwoorden, behalve 'Onbekend'	OpenvatArbeidsmiddelExtra
	DeeltypesPBMstof	Ja	DeeltypesPBMstofWerking

Ongevalstype	Vraag begin routing	Antwoord	Gerouteerde vraag
Contact met schadelijke atmosfeer in besloten ruimte	BeslotenruimteArbeidsmiddel	Alle antwoorden, behalve 'Type niet gevonden of onbekend'	BeslotenruimteArbeidsmiddelExtra
	BeslotenruimteArbeidsmiddel	Type niet gevonden of onbekend	BeslotenruimteArbeidsmiddelNotfound
	BeslotenruimteAdembescherming	Ja	BeslotenruimteAdembeschermingWerking
Contact met schadelijke atmosfeer via ademapparatuur	<i>Bevat geen routing</i>		
Brand	BrandBrandendobject	Alle antwoorden, behalve 'Type niet gevonden of onbekend'	BrandBrandendobjectExtra
	BrandBrandendobject	Type niet gevonden of onbekend	BrandBrandendobjectNotfound
	BrandPBM	Ja	BrandPBMWerking
Explosie	<i>Bevat (nu) geen routing</i>		
Contact met elektriciteit	ElektriciteitArbeidsmiddel	Alle antwoorden, behalve 'Onbekend'	ElektriciteitArbeidsmiddelExtra
	ElektriciteitActiviteit	Ja	ElektriciteitActiviteitWerkzaamheden
	ElektriciteitPBM	Ja	ElektriciteitPBMWerking

Ongevalstype	Vraag begin routing	Antwoord	Gerouteerde vraag
Extreme belasting van lichaamsdelen	<i>Bevat geen routing</i>		
In fysiek contact met een (agressief) mens	<i>Bevat geen routing</i>		
Fysiek contact met een (agressief) dier	AgressiedierSoort	Alle antwoorden, behalve 'Onbekend'	AgressiedierSoortExtra

Routeringen bij de vragen voordat de ongevals-specifieke vragenlijst begint

Vraag begin routing	Antwoord	Gerouteerd naar..
EenSO	Nee	AantalSO
EenSO	Nee	AantalSOtoelichting

Routeringen bij de vragen over het letsel van het slachtoffer

Vraag begin routing	Antwoord	Gerouteerd naar..
DirecteHulp	Ja	DirecteHulpSoort
DirecteHulp	Ja	DirecteHulpMis
DirecteHulpMis	Ja	DirecteHulpProbleem
DirecteHulpProbleem	Slachtoffer niet tijdig gevonden	DirecteHulpAlleen
DirecteHulpAlleen	Ja	DirecteHulpComm
VerwondingType	Alle antwoorden, behalve ' geen verwonding'	VerwondingPlaats
VerwondingPlaats	Hoofd	VerwondingPlaatsOgen

Bijlage C: Antwoordmogelijkheden bij arbeidsmideelvraag (vorm 2: opzoeklijst)

Ongevalstype	Antwoordmogelijkheden
Val in een gat in de grond	Gebouwen, constructies, oppervlakken begane grond (ESAW 01.00.00.00) Bovengrondse delen van gebouwen, vast (ESAW 02.01.00.00) Dak, terras, glasdak, dakconstructie (ESAW 02.01.02.00) Doorvoer/ schacht (Deel van: ESAW 02.01.03.00) Mangat, luik (Deel van: ESAW 02.01.03.00) Laad-/losbordessen (ESAW 02.01.04.00) Graafwerkzaamheden, sleuven (ESAW 03.01.01.00) Putten, kuilen (ESAW 03.01.02.00) Boorgaten, bouwputten, bouwkuilen (Deel van: ESAW 03.01.02.00) Garagekuil, remiseput, smeerput, e.d. (Deel van: ESAW 03.01.04.00) Onderaardse gangen, tunnels (ESAW 03.02.00.00) Kruipruimtes (Deel van: ESAW 03.02.00.00) Tijdelijke openingen gedurende de bouw (Deel van: ESAW 03.99.00.00) Pompput, waterput, lekput (Deel van: ESAW 03.99.00.00) Mest put, melk put (Deel van: ESAW 03.99.00.00) Ondergrondse vuilcontainer/stortgat (Deel van: ESAW 03.99.00.00) Distributiesystemen voor materialen, aanvoer, leidingen (ESAW 04.00.00.00) Ventilatie opening (Deel van: ESAW 04.01.00.00) Rioleringen, drainage (ESAW 04.03.00.00) Vaste systemen voor opslag, transport, containers (ESAW 11.06.00.00)

Ongevalstype	Antwoordmogelijkheden
	Vaste silo's, materiaalverzamelaars, stapels (ESAW 11.06.01.00) Reservoirs, open tanks, vast (ESAW 11.06.02.00) Reservoirs, gesloten tanks, vast (ESAW 11.06.03.00)
Val van een beweegbaar platform	Goederenlift (ESAW 11.02.01.00) Kranen, loopkranen (ESAW 11.03.01.00) Vorkheftrucks/palettenhefwagens (ESAW 11.04.02.00) Hefinstallatie voor personen (ESAW 11.02.01.03) Vaste transportbanden, materialen en systemen voor continutransport (ESAW 11.01.00.00) Goederenlift (ESAW 11.02.01.02) Verhuislift (Deel van: ESAW 11.02.01.02) Pannelift (Deel van: ESAW 11.02.01.02) Scharhoogwerker (Deel van: ESAW 11.02.01.03) Knikarm hoogwerker (Deel van: ESAW 11.02.01.03) Telescoophoogwerker (Deel van: ESAW 11.02.01.03) Hoogwerker (Deel van: ESAW 11.02.01.03) Reach truck (Deel van: ESAW 11.04.02.00) Gemotoriseerde transportwagens, hefwagens; vatenstapelaars; met bestuurder (ESAW 11.04.02.01) Orderpicker (Deel van: ESAW 11.04.02.00) Stapelaar (Deel van: ESAW 11.04.02.00) Lieren, loopkatten, hijskatrollen, hijsblokken, balanceerinrichtingen (ESAW 11.03.02.01) Hangbanen (ESAW 11.01.05.00) Mobiele hefplatforms (plukplatform, pluklorrie) (Deel van: ESAW 11.02.01.03) Hefsteiger (Deel van: ESAW 11.02.01.03) Landbouwtrekker (ESAW 09.02.03.01) Grondverzetmaterieel (ESAW 09.01.02.00) Vrachtauto met lift/hef mechanisme (Deel van: ESAW 11.03.01.02)

Ongevalstype	Antwoordmogelijkheden
	Tillift, traplift, mindervalidenlift (Deel van: ESAW 11.02.00.00) Personenlift (ESAW 11.02.01.01) Hefinstallatie voor voertuigen, hefbrug (ESAW 11.02.02.01)
Val van een stilstaand voertuig	Grondverzetmaterieel (ESAW 09.01.02.00) Zelfrijdende landbouwmachines, tractoren (ESAW 09.02.03.00) Landbouwtrekker (ESAW 09.02.03.01) Landbouwmachine (ESAW 09.02.03.02) Hefinstallatie voor personen (ESAW 11.02.01.03) Hoogwerker (Deel van: ESAW 11.02.01.03) Vaste of mobiele kranen, op voertuigen gemonteerd, loopkranen, materieel voor hijsen van hangende lasten (ESAW 11.03.00.00) Verplaatsbare transportsystemen, transportwagentjes (ESAW 11.04.00.00) Vorkheftrucks/palettenhefwagens (ESAW 11.04.02.00) Gemotoriseerde transportwagens, hefwagens; vatenstapelaars; met bestuurder (ESAW 11.04.02.01) Gemotoriseerde transportwagens, hefwagens; vatenstapelaars; met lopende bestuurder (ESAW 11.04.02.02) Vrachtwagens met aanhanger, opleggers - zware lasten (ESAW 12.01.01.00) Vrachtwagen (Deel van: ESAW 12.01.01.00) Tankwagen (Deel van: ESAW 12.01.01.00) Bussen, touringcars, personenvervoer (ESAW 12.01.02.00) Veevervoer (Deel van: ESAW 12.01.99.00) Vuilniswagen (Deel van: ESAW 12.01.99.00) Beton mixer (Deel van: ESAW 12.01.99.00) Speciale legervoertuigen (Deel van: ESAW 12.01.99.00) Hooiwagen (Deel van: ESAW 12.01.99.00) Veegwagen (Deel van: ESAW 12.01.99.00) Brandweerauto (Deel van: ESAW 12.01.99.00) Mobiele puinbreker (Deel van: ESAW 12.01.99.00)

Ongevalstype	Antwoordmogelijkheden
	Lichte voertuigen - vrachtovervoer of personenvervoer (ESAW 12.02.00.00) Personenauto's (ESAW 12.02.01.00) Bestelwagens (ESAW 12.02.02.00) Voertuigen op rails, incl. hangende monorail: voor vracht (ESAW 13.01.00.00) Goederenwagon (Deel van: ESAW 13.01.01.00) Locomotief (Deel van: ESAW 13.01.01.00) Werktrein (Deel van: ESAW 13.01.01.00) Vaartuigen, voor vracht (ESAW 13.03.00.00) Luchtvoertuigen, vracht (ESAW 13.06.00.00) Vliegtuigen, personenvervoer (ESAW 13.07.01.00)
Val van objecten die niet bedoeld zijn om op te klimmen	Gebouwen, constructies, oppervlakken begane grond (ESAW 01.00.00.00) Wanden, muren (ESAW 01.01.03.00) Gebouwen, constructies, oppervlakken bovengronds (ESAW 02.00.00.00) Palen, lichtmasten, loopplatforms, tussenvloeren, masten (ESAW 02.02.02.00) Provisorische ondersteuning (ESAW 02.03.02.00) Constructies, bovengrondse oppervlakken, tijdelijk (ESAW 02.04.00.00) Bekisting (ESAW 02.04.02.00) Hekwerk (Deel van: ESAW 02.99.00.00) Zonnewering/ - scherm (Deel van: ESAW 02.99.00.00) Vast beluchtingscircuit voor ventilatie, aanzuiging (ESAW 04.01.02.00) Motoren, generatoren (ESAW 05.01.00.00) Draagbare of verplaatsbare machines voor ontgraven en groundbewerking - mijnbouw, steen/zandgroeven en machines voor de bouw (ESAW 09.01.00.00)

Ongevalstype	Antwoordmogelijkheden
	<p>Machines voor het aanmaken en storten van beton (ESAW 09.01.05.00)</p> <p>Betonmixer (Deel van: ESAW 09.01.05.00)</p> <p>Sloopmaterieel (ESAW 09.01.10.00)</p> <p>Draagbare of verplaatsbare machines voor grondbewerking - landbouw (ESAW 09.02.00.00)</p> <p>Getrokken landbouwmachine (ESAW 09.02.04.00)</p> <p>Landbouwvoertuig, wagen, aanhanger (ESAW 09.02.04.01)</p> <p>Machines en uitrusting, vast gemonteerd (ESAW 10.00.00.00)</p> <p>Vaste transportbanden, materialen en systemen voor continutransport (ESAW 11.01.00.00)</p> <p>Vracht- en personenliften, hefinstallaties (ESAW 11.02.00.00)</p> <p>Hefinstallatie voor voertuigen, hefbrug (ESAW 11.02.02.01)</p> <p>Vaste of mobiele kranen, op voertuigen gemonteerd, loopkranen, materieel voor hijsen van hangende lasten (ESAW 11.03.00.00)</p> <p>Lastentransportinstallatie zonder heffen (ESAW 11.04.01.00)</p> <p>Palettenstapelaar (ESAW 11.04.01.04)</p> <p>Vorkheftrucks/palettenhefwagens (ESAW 11.04.02.00)</p> <p>Gemotoriseerde transportwagens, hefwagens; vatenstapelaars; met bestuurder (ESAW 11.04.02.01)</p> <p>Kettingen, staalkabels, touwen, stropen, bindriemen, spanners (ESAW 11.05.01.00)</p> <p>Vaste systemen voor opslag, transport, containers (ESAW 11.06.00.00)</p> <p>Vaste silo's, materiaalverzamelaars, stapels (ESAW 11.06.01.00)</p> <p>Systemen voor opslag, transport, containers - verplaatsbaar (ESAW 11.07.00.00)</p> <p>Kleine container (Deel van: ESAW 11.07.00.00)</p> <p>Containers, bakken (ESAW 11.07.01.00)</p> <p>Hulpmiddelen voor opslag, stellingen, palletstellingen, pallets (ESAW 11.08.00.00)</p>

Ongevalstype	Antwoordmogelijkheden
	<p>Stellingen, palletstellingen (ESAW 11.08.01.00) Pallets (ESAW 11.08.02.00) Diverse verpakkingen, klein en middelgroot, verplaatsbaar (ESAW 11.09.00.00) Scheper (Deel van: ESAW 13.00.00.00) Bouwmaterialen, groot en klein: prefab elementen, bekisting, balken, baksteen, dakpannen, e.d. (ESAW 14.01.00.00) Grove bouwmaterialen (ESAW 14.01.01.00) Prefab elementen (ESAW 14.01.01.01) Opgeslagen producten (ESAW 14.08.00.00) Palen, staven, pijpen, balken (Deel van: ESAW 14.08.99.00) (stapel van) Platen, planken (Deel van: ESAW 14.08.99.00) Hooistapel/ hooiberg (Deel van: ESAW 14.08.99.00) Veiligheidssystemen en veiligheidsuitrusting (ESAW 16.00.00.00) Meubilair (ESAW 17.01.00.00) Artikelen en uitrusting voor sport en spel (ESAW 17.04.00.00) Kermisattractie (Deel van: ESAW 17.04.00.00) Gymtoestellen (Deel van: ESAW 17.04.00.00) Trampoline, springbord (Deel van: ESAW 17.04.00.00) Glijbaan (Deel van: ESAW 17.04.00.00) Klimrek, klimtoren (Deel van: ESAW 17.04.00.00) Klimmast (Deel van: ESAW 17.04.00.00) Ringen, trapeze (Deel van: ESAW 17.04.00.00) Evenwichtsbalk/ koord (Deel van: ESAW 17.04.00.00) Klimtouw, tokkelbaan, abseilbaan (Deel van: ESAW 17.04.00.00) Springkussen (Deel van: ESAW 17.04.00.00) Boom / bomen (Deel van: ESAW 18.01.00.00)</p>
Aanrijding door een voertuig	<p>Draagbare of verplaatsbare machines voor grondbewerking - landbouw (ESAW 09.02.00.00) Grondverzetmaterieel (ESAW 09.01.02.00) Vorkheftrucks/palettenhefwagens (ESAW 11.04.02.00)</p>

Ongevalstype	Antwoordmogelijkheden
	<p>Lichte voertuigen - vrachtovervoer of personenvervoer (ESAW 12.02.00.00)</p> <p>Hydraulisch graafmachine / bulldozer, laadschop (Deel van: ESAW 09.01.02.00)</p> <p>Materieel voor de aanleg en onderhoud van wegen (ESAW 09.01.04.00)</p> <p>Landbouwtrekker (ESAW 09.02.03.01)</p> <p>Verplaatsbare machines voor bodemsanering (ESAW 09.04.00.00)</p> <p>Vracht- en personenliften, hefinstallaties (ESAW 11.02.00.00)</p> <p>Vaste of mobiele kranen, op voertuigen gemonteerd, loopkranen, materieel voor hijsen van hangende lasten (ESAW 11.03.00.00)</p> <p>Gemotoriseerde transportwagens, hefwagens; vatenstapelaars; met bestuurder (ESAW 11.04.02.01)</p> <p>Onbemande of automatische heftruck, hefwagen, stapelaar, orderpicker, reachtruck, containerheftruck (Deel van: 11.04.02.00)</p> <p>Palettenstapelaar (ESAW 11.04.01.04)</p> <p>Gemotoriseerde transportwagens, hefwagens; vatenstapelaars; met lopende bestuurder (ESAW 11.04.02.02)</p> <p>Zware voertuigen: vrachtwagens voor zware lasten, bussen en toeringcars (ESAW 12.01.00.00)</p> <p>Overige voertuigen voor transport over land (ESAW 12.04.00.00)</p> <p>Voertuigen met twee of drie wielen, al dan niet gemotoriseerd (ESAW 12.03.00.00)</p> <p>Voertuigen op rails, incl. hangende monorail: voor vracht (ESAW 13.01.00.00)</p> <p>Voertuigen op rails, incl. hangende monorail, voor personenvervoer (ESAW 13.02.00.00)</p> <p>Luchtvoertuigen, vracht (ESAW 13.06.00.00)</p>
Vallende objecten bij hijswerkzaamheden	<p>Hei- of boormachines, machines voor losmaken van de grond (ESAW 09.01.01.01)</p> <p>Grondverzetmaterieel (ESAW 09.01.02.00)</p>

Ongevalstype	Antwoordmogelijkheden
	<p>Sloopmaterieel (ESAW 09.01.10.00) Vaste transportbanden, materialen en systemen voor continutransport (ESAW 11.01.00.00) Vracht- en personenliften, hefinstallaties (ESAW 11.02.00.00) Hoogwerker (Deel van: ESAW 11.02.00.00) Vaste of mobiele kranen, op voertuigen gemonteerd, loopkranen, materieel voor hijsen van hangende lasten (ESAW 11.03.00.00) Vaste kraan (Deel van: ESAW 11.03.01.01) Mobiele kraan (Deel van: ESAW 11.03.01.01) Mobiele kraan op voertuig (Deel van: ESAW 11.03.01.01) Mobiele kraan op ponton/ aak (Deel van: ESAW 11.03.01.01) Torenkraan (Deel van: ESAW 11.03.01.01) Mobiele torenkraan (Deel van: ESAW 11.03.01.01) Rupskraan (Deel van: ESAW 11.03.01.01) Kleine mobiele bouw kraan (Deel van: ESAW 11.03.01.01) Laad/losinstallatie (ESAW 11.03.01.02) Scheepskraan (aan boord) (Deel van: ESAW 11.03.01.02) Havenkraan/ werfkraan (Deel van: ESAW 11.03.01.02) Loopkranen, portaalkranen (ESAW 11.03.01.03) Bovenloopkraan (Deel van: ESAW 11.03.01.03) Portaalkraan (Deel van: ESAW 11.03.01.03) onderloopkraan (Deel van: ESAW 11.03.01.03) Laadarm op voertuig (ESAW 11.03.01.04) Lieren, loopkatten, hijskatrollen, hijsblokken, balanceerinrichtingen (ESAW 11.03.02.01) Vorkheftrucks/palettenhefwagens (ESAW 11.04.02.00) Reach truck met gemonteerde kraan (Deel van: ESAW 11.04.02.00) Zware voertuigen: vrachtwagens voor zware lasten, bussen en toeringcars (ESAW 12.01.00.00)</p>
Geraakt door een vallend object	Deuren (onderdeel van gebouw) (Deel van: ESAW 01.01.00.00)

Ongevalstype	Antwoordmogelijkheden
	<p> Glaspuien, ramen (ESAW 01.01.01.00) Wanden, muren (ESAW 01.01.03.00) Oppervlakken of loopruimten - gelijkvloers (ESAW 01.02.00.00) Bovengrondse delen van gebouwen, vast (ESAW 02.01.00.00) Vaste trappen (ESAW 02.01.01.00) Dak, terras, glasdak, dakconstructie (ESAW 02.01.02.00) Opening naar buiten of binnen in gebouw (ESAW 02.01.03.00) Constructies, bovengrondse oppervlakken, vast (ESAW 02.02.00.00) Palen, lichtmasten, loopplatforms, tussenvloeren, masten (ESAW 02.02.02.00) Verplaatsbare ladder, trapje (ESAW 02.03.01.00) Provisorische ondersteuning (ESAW 02.03.02.00) Rolsteiger (ESAW 02.03.03.00) Constructies, bovengrondse oppervlakken, tijdelijk (ESAW 02.04.00.00) Steigers (vast) (ESAW 02.04.01.00) Bekistingen (ESAW 02.04.02.00) Gebouwen, constructies, oppervlakken ondergronds (ESAW 03.00.00.00) Distributiesystemen voor materialen, aanvoer, leidingen (ESAW 04.00.00.00) Motoren, systemen voor transmissie en opslag van energie (ESAW 05.00.00.00) Hei- of boormachines, machines voor losmaken van de grond (ESAW 09.01.01.01) Grondverzetmaterieel (ESAW 09.01.02.00) Materieel voor het aanmaken en storten van beton (ESAW 09.01.05.00) Sloopmaterieel (ESAW 09.01.10.00) Maaimachine, gazonmaaier, opslagmaaier (ESAW 09.02.02.00) </p>

Ongevalstype	Antwoordmogelijkheden
	<p>Zelfrijdende landbouwmachines, tractoren (ESAW 09.02.03.00) Getrokken landbouwmachine (ESAW 09.02.04.00) Verplaatsbare machines voor bodemsanering (ESAW 09.04.00.00) Machines en uitrusting, vast gemonteerd (ESAW 10.00.00.00) Vaste transportbanden, materialen en systemen voor continutransport (ESAW 11.01.00.00) Vracht- en personenliften, hefinstallaties (ESAW 11.02.00.00) Goederenlift (ESAW 11.02.01.00) Hefinstallatie (ESAW 11.02.02.00) Krik, hefboom (ESAW 11.02.02.02) Kranen (ESAW 11.03.01.01) Laad/losinstallatie (ESAW 11.03.01.02) Loopkranen, portaalkranen (ESAW 11.03.01.03) Laadarm op voertuig (ESAW 11.03.01.04) Lieren, loopkatten, balanceerinrichtingen (ESAW 11.03.02.00) Verplaatsbare transportsystemen, transportwagentjes (ESAW 11.04.00.00) Steekwagentje (ESAW 11.04.01.02) Rolcontainers, rolwagens, transportwagentje, bagagekarretje (ESAW 11.04.01.03) Palettenstapelaar (ESAW 11.04.01.04) Vorkheftrucks/palettenhefwagens (ESAW 11.04.02.00) Kettingen, staalkabels, touwen, stropen, bindriemen, spanners (ESAW 11.05.01.00) Balanceerinrichtingen, grijpers, elektromagneten, zuignappen (ESAW 11.05.02.00) Haken, s-haken, klauwkoppelingen (ESAW 11.05.03.00) Vaste silo's, materiaalverzamelaars, stapels (ESAW 11.06.01.00) Reservoirs, open tanks, vast (ESAW 11.06.02.00) Opslagtank (open/ gesloten) (Deel van: ESAW 11.06.02.00)</p>

Ongevalstype	Antwoordmogelijkheden
	<p>Systemen voor opslag, transport, containers - verplaatsbaar (ESAW 11.07.00.00)</p> <p>Containers, bakken (ESAW 11.07.01.00)</p> <p>Hulpmiddelen voor opslag, stellingen, palletstellingen, pallets (ESAW 11.08.00.00)</p> <p>Stellingen, palletstellingen (ESAW 11.08.01.00)</p> <p>Pallets (ESAW 11.08.02.00)</p> <p>Diverse verpakkingen, klein en middelgroot, verplaatsbaar (ESAW 11.09.00.00)</p> <p>Voertuigen voor transport over land (ESAW 12.00.00.00)</p> <p>Zware voertuigen: vrachtwagens voor zware lasten, bussen en toeringcars (ESAW 12.01.00.00)</p> <p>Lichte voertuigen - vrachtvervoer of personenvervoer (ESAW 12.02.00.00)</p> <p>Grove bouwmaterialen (ESAW 14.01.01.00)</p> <p>Bekistingswanden, bekistingen (ESAW 14.01.01.02)</p> <p>Liggers, balken (ESAW 14.01.01.03)</p> <p>Platen (Deel van: ESAW 14.01.01.03)</p> <p>vloerdelen (Deel van: ESAW 14.01.01.03)</p> <p>Kleine bouwmaterialen (ESAW 14.01.02.00)</p> <p>Bouwstenen, dakpannen (ESAW 14.01.02.01)</p> <p>Gipsblokken (Deel van: ESAW 14.01.02.01)</p> <p>Bewerkte stukken, elementen of machinewerktuigen (ESAW 14.03.00.00)</p> <p>Opgeslagen producten (ESAW 14.08.00.00)</p> <p>Opgeslagen producten - op rollen of spoelen (ESAW 14.09.00.00)</p> <p>Meubilair (ESAW 17.01.00.00)</p> <p>Tafel (Deel van: ESAW 17.01.00.00)</p> <p>Bomen, planten, kweekproducten (ESAW 18.01.00.00)</p> <p>Takken, boomstammen e.d. (ESAW 18.01.01.00)</p> <p>Mens / persoon (ESAW 18.06.00.00)</p>

Ongevalstype	Antwoordmogelijkheden
Contact met een wegvliegend of wegspringend object	<p>Deuren (ESAW 01.01.02.00)</p> <p>Leidingen en slangen (distributiesystemen voor materialen, aanvoer) (ESAW 04.00.00.00)</p> <p>Flexibele slang (Deel van: ESAW 04.01.00.00)</p> <p>Pijp(leiding) (Deel van: ESAW 04.01.00.00)</p> <p>Klep, ventiel, drukregelaar, flens (Deel van: ESAW 04.01.00.00)</p> <p>Motoren, generatoren (ESAW 05.01.00.00)</p> <p>Systemen voor transmissie en opslag van energie (ESAW 05.02.00.00)</p> <p>Handgereedschap, niet gemotoriseerd (ESAW 06.00.00.00)</p> <p>Mechanisch handgereedschap, handbediend, niet gespecificeerd (ESAW 07.00.00.00)</p> <p>Mechanisch handgereedschap, voor zagen (ESAW 07.01.00.00)</p> <p>Mechanisch handgereedschap voor slijpen, steken, doorknippen, afsnijden, maaien (ESAW 07.03.00.00)</p> <p>Mechanisch handgereedschap voor krabben, polijsten, schuren (ESAW 07.04.00.00)</p> <p>Mechanisch handgereedschap - voor boren, draaien, schroeven (ESAW 07.05.00.00)</p> <p>Mechanisch handgereedschap voor spijkeren, klinken, nieten (ESAW 07.06.00.00)</p> <p>Mechanisch handgereedschap voor poetsen, smeren, wassen, schoonmaken (ESAW 07.10.00.00)</p> <p>Machines en uitrusting, draagbaar of verplaatsbaar (ESAW 09.00.00.00)</p> <p>Machines en uitrusting, vast gemonteerd (ESAW 10.00.00.00)</p> <p>Machines voor vormen, persen, pletten (ESAW 10.07.00.00)</p> <p>Machines voor vormen - kalanderen, lamineren, machines met rollen (ESAW 10.08.00.00)</p> <p>Bewerkingsmachines (ESAW 10.10.00.00 / 10.11.00.00 / 10.12.00.00)</p>

Ongevalstype	Antwoordmogelijkheden
	<p>Machines voor oppervlakkbewerking (ESAW 10.13.00.00) Machines voor assembleren (ESAW 10.15.00.00) Vracht- en personenliften, hefinstallaties (ESAW 11.02.00.00) Vaste of mobiele kranen, op voertuigen gemonteerd, loopkranen, materieel voor hijsen van hangende lasten (ESAW 11.03.00.00) Lieren, loopkatten, hijskatrollen, hijsblokken, balanceerinrichtingen (ESAW 11.03.02.01) Verplaatsbare transportsystemen, transportwagentjes (ESAW 11.04.00.00) Lastentransportinstallatie zonder heffen (ESAW 11.04.01.00) Vorkheftrucks/palettenhefwagens (ESAW 11.04.02.00) Kettingen, staalkabels, touwen, stropen, bindriemen, spanners (ESAW 11.05.01.00) Vaste systemen voor opslag, transport, containers (ESAW 11.06.00.00) Systemen voor opslag, transport, containers - verplaatsbaar (ESAW 11.07.00.00) Voertuigen voor transport over land (ESAW 12.00.00.00) Hoge druk luchtslangen (Deel van: ESAW 14.03.00.00) Pneumatische vering (Deel van: ESAW 14.99.00.00) Veer (mechanisch: metaal) (Deel van: ESAW 14.99.00.00) Wapens (ESAW 17.05.00.00)</p>
Slachtoffer geraakt door een rollend of glijdend object	<p>Motoren, generatoren (ESAW 05.01.00.00) Handgereedschap, niet gespecificeerd (ESAW 08.00.00.00) Grondverzetmaterieel (ESAW 09.01.02.00) Draagbare of verplaatsbare machines voor grondbewerking - landbouw (ESAW 09.02.00.00) Draagbare of verplaatsbare machines voor bouwplaatsen (ESAW 09.03.00.00) Machines en uitrusting, vast gemonteerd (ESAW 10.00.00.00) Vaste transportbanden, materialen en systemen voor</p>

Ongevalstype	Antwoordmogelijkheden
	<p> continutransport (ESAW 11.01.00.00) Vaste of mobiele kranen, op voertuigen gemonteerd, loopkranen, materieel voor hijsen van hangende lasten (ESAW 11.03.00.00) Rolcontainers, rolwagens, transportwagentje, bagagekarretje (ESAW 11.04.01.03) Transportwagentjes - niet gemotoriseerd (Deel van: ESAW 11.04.01.03) Rolcontainer (Deel van: ESAW 11.04.01.03) Vorkheftrucks/palettenhefwagens (ESAW 11.04.02.00) Installaties voor heffen, vastmaken en grijpen, en diverse transportmiddelen (ESAW 11.05.00.00) Vaste systemen voor opslag, transport, containers (ESAW 11.06.00.00) Systemen voor opslag, transport, containers - verplaatsbaar (ESAW 11.07.00.00) Hulpmiddelen voor opslag, stellingen, palletstellingen, pallets (ESAW 11.08.00.00) Zware voertuigen: vrachtwagens voor zware lasten, bussen en toeringcars (ESAW 12.01.00.00) Lichte voertuigen - vrachtvervoer of personenvervoer (ESAW 12.02.00.00) Voertuigen op rails, incl. hangende monorail, voor personenvervoer (ESAW 13.02.00.00) Vaartuigen, voor vracht (ESAW 13.03.00.00) Werktuig, werktuigonderdeel van een machine (ESAW 14.03.02.00) </p>
<p>Contact met voorwerp dat door iemand wordt gedragen of gebruikt</p>	<p> Glaspuien, ramen (ESAW 01.01.01.00) Deuren (onderdeel van gebouw) (ESAW 01.01.02.00) Rolluik (Deel van: ESAW 01.01.02.00) Wanden, muren (ESAW 01.01.03.00) Slagboom (Deel van: ESAW 01.01.99.00) Verplaatsbare ladder, trapje (ESAW 02.03.01.00) </p>

Ongevalstype	Antwoordmogelijkheden
	<p>Steigers (ESAW 02.04.01.00) Tafel (Deel van: ESAW 04.01.00.00) Klep, ventiel (Deel van: ESAW 04.01.00.00) Luchtscheider, filter, zakfilter, filter met handvat (ESAW 04.01.02.03) Rioleringen, drainage (ESAW 04.03.00.00) Elektrische transformatoren (ESAW 05.01.03.00) Handgereedschap, niet gemotoriseerd, niet gespecificeerd (ESAW 06.00.00.00) Handgereedschap, niet gemotoriseerd, voor snijden, afsnijden (ESAW 06.02.00.00) Handgereedschap, niet gemotoriseerd, voor snoeien, steken, doorknippen, afsnijden, maaien (ESAW 06.03.00.00) Handgereedschap, niet gemotoriseerd, voor boren, draaien, schroeven (ESAW 06.05.00.00) Handgereedschap, niet gemotoriseerd, voor spijkeren, klinken, nieten (ESAW 06.06.00.00) Handgereedschap, niet gemotoriseerd, voor extractie van materialen en grondbewerking (ESAW 06.09.00.00) Handgereedschap, niet gemotoriseerd, voor vasthouden, grijpen (ESAW 06.12.00.00) Handgereedschap, niet gemotoriseerd, voor medische en chirurgische doeleinden - prikken, snijden (ESAW 06.14.00.00) Mechanisch handgereedschap, handbediend, niet gespecificeerd (ESAW 07.00.00.00) Mechanisch handgereedschap, voor zagen (ESAW 07.01.00.00) Mechanisch handgereedschap voor snijden, afsnijden (ESAW 07.02.00.00) Mechanisch handgereedschap voor slijpen, steken, doorknippen, afsnijden, maaien (ESAW 07.03.00.00) Mechanisch handgereedschap voor krabben, polijsten, schuren</p>

Ongevalstype	Antwoordmogelijkheden
	<p>(ESAW 07.04.00.00) Slijpsteen, handslijpmachine (ESAW 07.04.01.00) Doorslijpmachine met schijf, of met slijpsteen (ESAW 07.04.04.00) Mechanisch handgereedschap - voor boren, draaien, schroeven (ESAW 07.05.00.00) Mechanisch handgereedschap voor poetsen, smeren, wassen, schoonmaken (ESAW 07.10.00.00) Mechanisch handgereedschap voor vasthouden, grijpen (ESAW 07.12.00.00) Maaimachine, gazonmaaier, opslagmaaier (ESAW 09.02.02.00) Verplaatsbare machines voor bodemsanering (ESAW 09.04.00.00) Staalkabel (Deel van: ESAW 11.05.00.00) Spanband (Deel van: ESAW 11.05.00.00) (Hijs)kettingen (Deel van: ESAW 11.05.00.00) Systemen voor opslag, transport, containers - verplaatsbaar (ESAW 11.07.00.00) Hulpmiddelen voor opslag, stellingen, palletstellingen, pallets (ESAW 11.08.00.00) Diverse verpakkingen, klein en middelgroot, verplaatsbaar (ESAW 11.09.00.00) Materialen, objecten, producten, onderdelen van machines, voertuigen, breukmateriaal, stof (ESAW 14.00.00.00) Bouwmaterialen, groot en klein: prefab elementen, bekisting, balken, baksteen, dakpannen, e.d. (ESAW 14.01.00.00) Grove bouwmaterialen (ESAW 14.01.01.00) Glasplaat (Deel van: ESAW 14.01.01.00) Prefab elementen (ESAW 14.01.01.01) Bekistingswanden, bekistingen (ESAW 14.01.01.02) Liggers, balken (ESAW 14.01.01.03) Kleine bouwmaterialen (ESAW 14.01.02.00) Bouwstenen, dakpannen (ESAW 14.01.02.01)</p>

Ongevalstype	Antwoordmogelijkheden
	<p>Samenstellende delen en onderdelen van machines, voertuigen (ESAW 14.02.00.00)</p> <p>Chassis, carter (ESAW 14.02.01.00)</p> <p>Hendel (ESAW 14.02.03.00)</p> <p>Dissel (Deel van: ESAW 14.02.03.00)</p> <p>Opklapbare leuning/ hek/ hoekpost (Deel van: ESAW 14.02.03.00)</p> <p>Wielen (ESAW 14.02.04.00)</p> <p>Luchtbanden (ESAW 14.02.05.00)</p> <p>Werkstuk (ESAW 14.03.01.00)</p> <p>Werktuig, werktuigonderdeel van een machine (ESAW 14.03.02.00)</p> <p>Overige betrokken voorwerpen afkomstig van bewerkte delen of werktuigen (ESAW 14.03.99.00)</p> <p>Assemblage-elementen: schroeven, spijkers, bouten (ESAW 14.04.00.00)</p> <p>Deeltjes, stof, scherven, stukjes, spatten, splinters en andere breukdeeltjes (ESAW 14.05.00.00)</p> <p>Opgeslagen materialen, voorwerpen, elementen (ESAW 14.08.01.00)</p> <p>Opgeslagen producten - op rollen of spoelen (ESAW 14.09.00.00)</p> <p>Lasten - met de hand verplaatst (ESAW 14.12.00.00)</p> <p>Kantooruitrusting en persoonlijke uitrusting, sportuitrusting, wapens, huishoudelijke apparaten (ESAW 17.00.00.00)</p> <p>Meubilair (ESAW 17.01.00.00)</p> <p>Artikelen en uitrusting voor sport en spel (ESAW 17.04.00.00)</p> <p>Persoonlijke bezittingen, kleding (ESAW 17.06.00.00)</p> <p>Bomen, planten, kweekproducten (ESAW 18.01.00.00)</p> <p>Bulkafval - niet gespecificeerd (ESAW 19.00.00)</p>
Contact met handgereedschap, door het slachtoffer zelf gehanteerd	<p>Handgereedschap, niet gemotoriseerd, voor zagen (ESAW 06.01.00.00)</p> <p>Handgereedschap, niet gemotoriseerd, voor snijden, afsnijden (ESAW 06.02.00.00)</p>

Ongevalstype	Antwoordmogelijkheden
	<p>Handgereedschap, niet gemotoriseerd, voor snoeien, steken, doorknippen, afsnijden, maaien (ESAW 06.03.00.00)</p> <p>Handgereedschap, niet gemotoriseerd, voor krabben, polijsten, schuren (ESAW 06.04.00.00)</p> <p>Handgereedschap, niet gemotoriseerd, voor boren, draaien, schroeven (ESAW 06.05.00.00)</p> <p>Handgereedschap, niet gemotoriseerd, voor spijkeren, klinken, nieten (ESAW 06.06.00.00)</p> <p>Handgereedschap, niet gemotoriseerd, voor lassen, lijmen (ESAW 06.08.00.00)</p> <p>Handgereedschap, niet gemotoriseerd, voor extractie van materialen en grondbewerking (ESAW 06.09.00.00)</p> <p>Handgereedschap, niet gemotoriseerd, voor poetsen, smeren, wassen, schoonmaken (ESAW 06.10.00.00)</p> <p>Handgereedschap, niet gemotoriseerd, voor vasthouden, grijpen (ESAW 06.12.00.00)</p> <p>Handgereedschap, niet gemotoriseerd, voor keukenwerkzaamheden (ESAW 06.13.00.00)</p> <p>Handgereedschap, niet gemotoriseerd, voor medische en chirurgische doeleinden - prikken, snijden (ESAW 06.14.00.00)</p> <p>Handgereedschap, niet gemotoriseerd, niet snijdend, voor medische en chirurgische doeleinden, overig (ESAW 06.15.00.00)</p> <p>Mechanisch handgereedschap, voor zagen (ESAW 07.01.00.00)</p> <p>Handcirkelzaag (ESAW 07.01.02)</p> <p>Mechanisch handgereedschap voor snijden, afsnijden (ESAW 07.02.00.00)</p> <p>Heggenschaar (ESAW 07.02.05.00)</p> <p>Viller (Deel van: ESAW 07.02.99.00)</p> <p>Mechanisch handgereedschap voor slijpen, steken, doorknippen, afsnijden, maaien (ESAW 07.03.00.00)</p> <p>Steekbeitel, steekbank (ESAW 07.03.02.00)</p>

Ongevalstype	Antwoordmogelijkheden
	<p>Mechanisch handgereedschap voor krabben, polijsten, schuren (ESAW 07.04.00.00)</p> <p>Slijpsteen, handslijpmachine (ESAW 07.04.01.00)</p> <p>Schuurmachine, polijstmachine, schijfslijpmachine, schaafmachine (ESAW 07.04.02.00)</p> <p>Haakse slijper (Deel van: ESAW 07.04.04.00)</p> <p>Handfreesmachine (Deel van: ESAW 07.04.99.00)</p> <p>Mechanisch handgereedschap - voor boren, draaien, schroeven (ESAW 07.05.00.00)</p> <p>Mechanisch handgereedschap voor spijkeren, klinken, nieten (ESAW 07.06.00.00)</p> <p>Mechanisch handgereedschap voor lassen, lijmen (ESAW 07.08.00.00)</p> <p>Mechanisch handgereedschap voor extractie van materialen en grondbewerking (ESAW 07.09.00.00)</p> <p>Mechanisch handgereedschap voor poetsen, smeren, wassen, schoonmaken (ESAW 07.10.00.00)</p> <p>Mechanisch handgereedschap voor schilderen (ESAW 07.11.00.00)</p> <p>Mechanisch handgereedschap voor vasthouden, grijpen (ESAW 07.12.00.00)</p> <p>Mechanisch handgereedschap voor verwarmen (ESAW 07.14.00.00)</p> <p>Mechanisch handgereedschap voor medische en chirurgische doeleinden, prikken, snijden (ESAW 07.15.00.00)</p> <p>Pneumatische spuitwerktuigen (ESAW 07.17.00.00)</p> <p>Wapens (ESAW 17.05.00.00)</p>
Contact met de bewegende delen van een machine	<p>Distributiesystemen voor materialen, aanvoer, leidingen (ESAW 04.00.00.00)</p> <p>Distributiesystemen voor materialen, toevoer en vaste leidingen voor gas (ESAW 04.01.01.00)</p> <p>Vast beluchtingscircuit voor ventilatie, aanzuiging (ESAW 04.01.02.00)</p>

Ongevalstype	Antwoordmogelijkheden
	<p>Distributiesystemen voor materialen, toevoer, vaste leidingen voor vloeistoffen, taaie substanties (ESAW 04.01.03.00)</p> <p>Distributiesystemen voor materialen, toevoer, vaste leidingen voor vaste stoffen (ESAW 04.01.04.00)</p> <p>Distributiesystemen voor materialen, leidingen - verplaatsbaar (ESAW 04.02.00.00)</p> <p>Motoren, generatoren (ESAW 05.01.00.00)</p> <p>Thermische motoren (ESAW 05.01.01.00)</p> <p>Draaiende elektrische machines, elektromotoren (ESAW 05.01.02.00)</p> <p>Compressoren, pompen, ventilatoren (ESAW 05.01.04.00)</p> <p>Stralingsgeneratoren (ESAW 05.01.05.00)</p> <p>Systemen voor transmissie en opslag van energie (ESAW 05.02.00.00)</p> <p>Draagbare of verplaatsbare machines voor ontgraven en grondbewerking - mijnbouw, steen/zandgroeven en machines voor de bouw (ESAW 09.01.00.00)</p> <p>Materieel voor heien en trekken (ESAW 09.01.01.00)</p> <p>Grondverzetmaterieel (ESAW 09.01.02.00)</p> <p>Vibrocompacteermachine (ESAW 09.01.03.00)</p> <p>Materieel voor aanleg en onderhoud van wegen (ESAW 09.01.04.00)</p> <p>Materieel voor het aanmaken en storten van beton (ESAW 09.01.05.00)</p> <p>Sondeer/boormaterieel (ESAW 09.01.07.00)</p> <p>Materieel voor het leggen van leidingen (ESAW 09.01.08.00)</p> <p>Draagbare of verplaatsbare machines voor grondbewerking - landbouw (ESAW 09.02.00.00)</p> <p>Maaimachine, gazonmaaier, opslagmaaier (ESAW 09.02.02.00)</p> <p>Zelfrijdende landbouwmachines, tractoren (ESAW 09.02.03.00)</p> <p>Getrokken landbouwmachine (ESAW 09.02.04.00)</p>

Ongevalstype	Antwoordmogelijkheden
	<p>Landbouwmaterieel voor gewasbescherming (ESAW 09.02.05.00)</p> <p>Draagbare of verplaatsbare machines voor bouwplaatsen (ESAW 09.03.00.00)</p> <p>Zaagmachines voor bouwplaatsen (ESAW 09.03.01.00)</p> <p>Verplaatsbare machines voor bodemsanering (ESAW 09.04.00.00)</p> <p>Machines voor het voorbereiden van materialen: breken, vermalen, filteren, scheiden, mengen (ESAW 10.02.00.00)</p> <p>Breek/maalmachines: kaakbreker, hamermolen, kollergang (ESAW 10.02.01.00)</p> <p>Walsmolen (ESAW 10.02.03.00)</p> <p>Schroefmolen met messen (ESAW 10.02.04.00)</p> <p>Breker (ESAW 10.02.05.00)</p> <p>Filter/separeermachines, trilprocédé (ESAW 10.02.06.00)</p> <p>Filter/separeermachines, roterend (ESAW 10.02.07.00)</p> <p>Filter/separeermachines, centrifugaal (ESAW 10.02.08.00)</p> <p>Filter/separeer/decanteermachines (ESAW 10.02.10.00)</p> <p>Pelmachine (ESAW 10.02.11.00)</p> <p>Machine voor openen (ESAW 10.02.12.00)</p> <p>Kam, kammachine (ESAW 10.02.13.00)</p> <p>Meng/kneedmachine, met armen (ESAW 10.02.14.00)</p> <p>Meng/kneedmachine met afneembare mengkom (ESAW 10.02.15.00)</p> <p>Machines voor mengen, kneden, roeren, met vaste kom (ESAW 10.02.16.00)</p> <p>Cilindermixer (ESAW 10.02.17.00)</p> <p>Machines voor het verwerken van materialen - chemische procédés (ESAW 10.03.00.00)</p> <p>Machines voor het verwerken van materialen - warmteprocédés (ESAW 10.04.00.00)</p> <p>Bakoven (ESAW 10.04.01.00)</p> <p>Droogoven (ESAW 10.04.02.00)</p>

Ongevalstype	Antwoordmogelijkheden
	<p>Apparaat voor steriliseren, pasteuriseren, autoclaaf (ESAW 10.04.03.00)</p> <p>Kooktoestel voor voedsel (ESAW 10.04.04.00)</p> <p>Machines voor het verwerken van materialen - koudeprocédés (ESAW 10.05.00.00)</p> <p>Machine voor koudebehandeling en koudeopwekking (ESAW 10.05.01.00)</p> <p>Machines voor vormen, persen, pletten (ESAW 10.07.00.00)</p> <p>Vormpers (ESAW 10.07.01.00)</p> <p>Smeedpers (ESAW 10.07.02.00)</p> <p>Valhamer (ESAW 10.07.03.00)</p> <p>Balenpers (ESAW 10.07.04.00)</p> <p>Machines voor vormen - kalanderen, lamineren, machines met rollen (ESAW 10.08.00.00)</p> <p>Walserij (ESAW 10.08.01.00)</p> <p>Draadtrekmachine (ESAW 10.08.02.00)</p> <p>Planeer-, buigmachines (ESAW 10.08.03.00)</p> <p>Kalander (ESAW 10.08.04.00)</p> <p>Rollenmachines voor papierindustrie (ESAW 10.08.05.00)</p> <p>Walsmachines, overige toepassingen (ESAW 10.08.06.00)</p> <p>Machines voor vormen - door injectie, extrusie, inblazing, draadtrekken, gieten, smelten, enz. (ESAW 10.09.00.00)</p> <p>Injectie/extrusiemachine (ESAW 10.09.01.00)</p> <p>Vormpers (ESAW 10.09.02.00)</p> <p>Machines voor het vormen van glas (ESAW 10.09.08.00)</p> <p>Bewerkingsmachines - voor schaven, frezen, vlaklijpen, slijpen, polijsten, draaien, boren. (ESAW 10.10.00.00)</p> <p>Freesmachine (ESAW 10.10.01.00)</p> <p>Schaafmachine (ESAW 10.10.02.00)</p> <p>Groefmachine (ESAW 10.10.03.00)</p>

Ongevalstype	Antwoordmogelijkheden
	<p>Machines voor vlakslijpen, scherp-slijpen, ontbramen (ESAW 10.10.04.00)</p> <p>Fijnslijpmachine, vlakschuurmachine (ESAW 10.10.05.00)</p> <p>Polijstmachine, bandschuurmachine (ESAW 10.10.06.00)</p> <p>Vlakbank (ESAW 10.10.08.00)</p> <p>Paralleldraaibank (ESAW 10.10.09.00)</p> <p>Draaiautomat, stafautomat (ESAW 10.10.10.00)</p> <p>Draaibank voor roterende gereedschappen (ESAW 10.10.11.00)</p> <p>Freemachine, pennenbank (ESAW 10.10.12.00)</p> <p>Boormachine, draadsnijmachine (ESAW 10.10.13.00)</p> <p>Boormachine (ESAW 10.10.14.00)</p> <p>Bewerkingsmachines - voor zagen (ESAW 10.11.00.00)</p> <p>Cirkelzaag (ESAW 10.11.01.00)</p> <p>Bandzaag, lintzaag (ESAW 10.11.02.00)</p> <p>Raamzaag, spaanzaag (ESAW 10.11.03.00)</p> <p>Bewerkingsmachines - voor snijden, splijten, knabbelen (ESAW 10.12.00.00)</p> <p>Stanspers, pers met stansmes (ESAW 10.12.01.00)</p> <p>Guillotineschaar, papiersnijmachine (ESAW 10.12.02.00)</p> <p>Krokodilschaar met twee snijbladen (ESAW 10.12.03.00)</p> <p>Snijmachine met rolschaar, snijmachine met draaiend mes (ESAW 10.12.04.00)</p> <p>Houtbewerkingsmachine (ESAW 10.12.06.00)</p> <p>Handkettingzaag (ESAW 10.12.07.00)</p> <p>Snijmachine (ESAW 10.12.08.00)</p> <p>Splijtmachine (ESAW 10.12.10.00)</p> <p>Lasersnijder (ESAW 10.12.12.00)</p> <p>Plasmasnijmachine (ESAW 10.12.14.00)</p> <p>Machines voor oppervlaktbewerking (ESAW 10.13.00.00)</p> <p>Zandstraalmachine, splitstraalmachine (ESAW 10.13.01.00)</p> <p>Wasinstallatie (ESAW 10.13.02.00)</p>

Ongevalstype	Antwoordmogelijkheden
	<p>Machines voor schilder- en drukwerk, plat (ESAW 10.13.04.00)</p> <p>Rolmachines voor schilderen, drukken (ESAW 10.13.05.00)</p> <p>Machines voor verven, appreteren van textiel (ESAW 10.13.08.00)</p> <p>Machines voor oppervlaktbewerking (ESAW 10.14.00.00)</p> <p>Machines voor elektrolysebehandeling (ESAW 10.14.01.00)</p> <p>Machines voor bespuiten, chemisch neerslaan (ESAW 10.14.02.00)</p> <p>Machines voor assembleren (ESAW 10.15.00.00)</p> <p>Weerstandslasmachines (ESAW 10.15.01.00)</p> <p>Apparaat voor autogeen lassen (ESAW 10.15.02.00)</p> <p>Elektrisch lasapparaat (ESAW 10.15.03.00)</p> <p>Lijmapparaat (ESAW 10.15.05.00)</p> <p>Nietmachines (ESAW 10.15.06.00)</p> <p>Spijker-, klinkmachine (ESAW 10.15.07.00)</p> <p>Spinmachine (ESAW 10.15.08.00)</p> <p>Opspoelmachine (ESAW 10.15.09.00)</p> <p>Kabeldraaimachines (ESAW 10.15.10.00)</p> <p>Weef-,breimachines (ESAW 10.15.11.00)</p> <p>Naaimachines (ESAW 10.15.12.00)</p> <p>Machines voor conditioneren, verpakken (ESAW 10.16.00.00)</p> <p>Doseer- en vulmachines (ESAW 10.16.01.00)</p> <p>Inpak- en etikettermachine (ESAW 10.16.02.00)</p> <p>Zakkenvulmachine (ESAW 10.16.03.00)</p> <p>Machine voor dichtnieten/sluiten van verpakkingen (ESAW 10.16.04.00)</p> <p>Speciale machines voor landbouw, veeteelt, niet behorend tot de genoemde machines (ESAW 10.18.00.00)</p> <p>Systemen voor gesloten of open transport en opslag (ESAW 11.00.00.00)</p> <p>Vaste transportbanden, materialen en systemen voor continutransport (ESAW 11.01.00.00)</p> <p>Transportbanden met kettingen, rollen (ESAW 11.01.01.00)</p>

Ongevalstype	Antwoordmogelijkheden
	<p>Transportbanden (ESAW 11.01.02.00) Vijzeltransportband (ESAW 11.01.03.00) Roltrappen, rolbanen (ESAW 11.01.04.00) Hangbanen (ESAW 11.01.05.00) Vracht- en personenliften, hefinstallaties (ESAW 11.02.00.00) Goederenlift (ESAW 11.02.01.00) Hefinstallatie voor personen (gondel, hefplatform, hoogwerker, etc.) (ESAW 11.02.01.03) Vaste of mobiele kranen, op voertuigen gemonteerd, loopkranen, materieel voor hijsen van hangende lasten (ESAW 11.03.00.00) Kranen, loopkranen (ESAW 11.03.01.00) Lieren, loopkatten, balanceerinrichtingen (ESAW 11.03.02.00) Verplaatsbare transportsystemen, transportwagentjes (ESAW 11.04.00.00) Vorkheftrucks/palettenhefwagens (ESAW 11.04.02.00) Installaties voor heffen, vastmaken en grijpen, en diverse transportmiddelen (ESAW 11.05.00.00) Vaste systemen voor opslag, transport, containers (ESAW 11.06.00.00) Vaste silo's, materiaalverzamelaars, stapels (ESAW 11.06.01.00) Systemen voor opslag, transport, containers - verplaatsbaar (ESAW 11.07.00.00) Zware voertuigen: vrachtwagens voor zware lasten, bussen en toeringcars (ESAW 12.01.00.00) Vrachtwagens met aanhanger, opleggers - zware lasten (ESAW 12.01.01.00) Lichte voertuigen - vrachtvervoer of personenvervoer (ESAW 12.02.00.00) Personenauto's (ESAW 12.02.01.00) Bestelwagens (ESAW 12.02.02.00)</p>

Ongevalstype	Antwoordmogelijkheden
	Voertuigen op rails, incl. hangende monorail: voor vracht (ESAW 13.01.00.00) Treinen, metro's, trams, rijtuigen, e.d., voor personenvervoer (ESAW 13.02.01.00) Vrachtschepen (ESAW 13.03.01.00) Luchtvoertuigen, personenvervoer (ESAW 13.07.00.00)
Contact met hangende en/of zwaaiende objecten	Draagbare of verplaatsbare machines voor ontgraven en groundbewerking - mijnbouw, steen/zandgroeven en machines voor de bouw (ESAW 09.01.00.00) Draagbare of verplaatsbare machines voor groundbewerking - landbouw (ESAW 09.02.00.00) Vaste transportbanden, materialen en systemen voor continutransport (ESAW 11.01.00.00) Torenkraan (Deel van: ESAW 11.03.01.01) Mobiele kraan (Deel van: ESAW 11.03.01.01) Loopkranen, portaalkranen (ESAW 11.03.01.03) Laadarm op voertuig (ESAW 11.03.01.04) Lieren, loopkatten, hijskatrollen, hijsblokken, balanceerinrichtingen (ESAW 11.03.02.01) Verplaatsbare transportsystemen, transportwagentjes (ESAW 11.04.00.00) Vorkheftrucks/palettenhefwagens (ESAW 11.04.02.00) Reachstacker (Deel van: ESAW 11.04.02.00) Hendel (ESAW 14.02.03.00) Afschermkappen, luiken, kleppen, deuren van machine/voertuig (Deel van: ESAW 14.02.99.00)
Beknelling tussen een machine en een object <i>Machine waarmee het slachtoffer bekneld is geraakt</i>	Schuifdeur (Deel van: ESAW 01.01.02.00) Deur (Deel van: ESAW 01.01.02.00) Luik (Deel van: ESAW 01.01.02.00) Branddeur (schuif) (Deel van: ESAW 01.01.02.00)

Ongevalstype	Antwoordmogelijkheden
	<p>Verplaatsbaar hek (Deel van: ESAW 01.01.02.00)</p> <p>Gebouwen, constructies, oppervlakken bovengronds (ESAW 02.00.00.00)</p> <p>Distributiesystemen voor materialen, aanvoer, leidingen - vast (ESAW 04.01.00.00)</p> <p>Kleppen, ventielen (Deel van: ESAW 04.01.00.00)</p> <p>Flens (Deel van: ESAW 04.01.00.00)</p> <p>Rioleringen, drainage (ESAW 04.03.00.00)</p> <p>Putdeksel (Deel van: ESAW 04.03.00.00)</p> <p>Motoren, systemen voor transmissie en opslag van energie (ESAW 05.00.00.00)</p> <p>Motoren, generatoren (ESAW 05.01.00.00)</p> <p>Compressoren, pompen, ventilatoren (ESAW 05.01.04.00)</p> <p>Compressorpompen (ESAW 05.01.04.01)</p> <p>Systemen voor transmissie en opslag van energie (ESAW 05.02.00.00)</p> <p>Handgereedschap, niet gemotoriseerd, niet gespecificeerd (ESAW 06.00.00.00)</p> <p>Machines en uitrusting, draagbaar of verplaatsbaar (ESAW 09.00.00.00)</p> <p>Draagbare of verplaatsbare machines voor ontgraven en groundbewerking - mijnbouw, steen/zandgroeven en machines voor de bouw (ESAW 09.01.00.00)</p> <p>Materieel voor heien en trekken (ESAW 09.01.01.00)</p> <p>Grondverzetmaterieel (ESAW 09.01.02.00)</p> <p>Kleine laadschop, motorkiepwagen (ESAW 09.01.02.01)</p> <p>Machines voor aanleg en onderhoud van wegen (ESAW 09.01.04.00)</p> <p>Materieel voor het aanmaken en storten van beton (ESAW 09.01.05.00)</p>

Ongevalstype	Antwoordmogelijkheden
	<p>Draagbare of verplaatsbare machines voor grondbewerking - landbouw (ESAW 09.02.00.00)</p> <p>Zelfrijdende landbouwmachines, tractoren (ESAW 09.02.03.00)</p> <p>Landbouwtrekker (ESAW 09.02.03.01)</p> <p>Draagbare of verplaatsbare machines voor bouwplaatsen (ESAW 09.03.00.00)</p> <p>Verplaatsbare machines voor bodemsanering (ESAW 09.04.00.00)</p> <p>Machines en uitrusting, vast gemonteerd (ESAW 10.00.00.00)</p> <p>Vast gemonteerde machines voor ontgraven en grondwerkzaamheden (ESAW 10.01.00.00)</p> <p>Machines voor assembleren (ESAW 10.15.00.00)</p> <p>Machines voor conditioneren, verpakken (ESAW 10.16.00.00)</p> <p>Vaste transportbanden, materialen en systemen voor continutransport (ESAW 11.01.00.00)</p> <p>Vracht- en personenliften, hefinstallaties (ESAW 11.02.00.00)</p> <p>Personenlift (ESAW 11.02.01.01)</p> <p>Tillift, traplift, mindervalidenlift (Deel van: ESAW 11.02.01.01)</p> <p>Goederenlift (ESAW 11.02.01.02)</p> <p>Hoogwerker (Deel van: ESAW 11.02.01.03)</p> <p>Hefinstallatie voor voertuigen, hefbrug (ESAW 11.02.02.01)</p> <p>Kranen, loopkranen (ESAW 11.03.01.00)</p> <p>Laad/losinstallatie (ESAW 11.03.01.02)</p> <p>Loopkranen, portaalkranen (ESAW 11.03.01.03)</p> <p>Kraan boom (Deel van: ESAW 11.03.01.03)</p> <p>Laadarm op voertuig (ESAW 11.03.01.04)</p> <p>Lieren, loopkatten, balanceerinrichtingen (ESAW 11.03.02.00)</p> <p>Lastentransportinstallatie zonder heffen (ESAW 11.04.01.00)</p> <p>Steekwagentje (ESAW 11.04.01.02)</p> <p>Rolcontainers, rolwagens, transportwagentje, bagagekarretje (ESAW 11.04.01.03)</p> <p>Palettenstapelaar (ESAW 11.04.01.04)</p>

Ongevalstype	Antwoordmogelijkheden
	<p>Vorkheftrucks/palettenhefwagens (ESAW 11.04.02.00) Heftruck, hefwagen, stapelaar, orderpicker, reachtruck, containerheftruck - automatisch (Deel van: ESAW 11.04.02.00) Gemotoriseerde transportwagens, hefwagens; vatenstapelaars; met bestuurder (ESAW 11.04.02.01) Gemotoriseerde transportwagens, hefwagens; vatenstapelaars; met lopende bestuurder (ESAW 11.04.02.02) Kettingen, staalkabels, touwen, stropen, bindriemen, spanners (ESAW 11.05.01.00) Kabel (Deel van: ESAW 11.05.01.00) Hijsband (Deel van: ESAW 11.05.01.00) (Hijs)kettingen (Deel van: ESAW 11.05.01.00) Balanceerinrichtingen, grijpers, elektromagneten, zuignappen (ESAW 11.05.02.00) Hefframe (Deel van: ESAW 11.05.02.00) Haken, s-haken, klauwkoppelingen (ESAW 11.05.03.00) Zware voertuigen: vrachtwagens voor zware lasten, bussen en toeringcars (ESAW 12.01.00.00) Vuilniswagen (Deel van: ESAW 12.01.00.00) Aanhangwagen (Deel van: ESAW 12.01.00.00) Bussen, touringcars, personenvervoer (ESAW 12.01.02.00) Lichte voertuigen - vrachtvervoer of personenvervoer (ESAW 12.02.00.00) Voertuigen met twee of drie wielen, al dan niet gemotoriseerd (ESAW 12.03.00.00) Voertuigen op rails, incl. hangende monorail: voor vracht (ESAW 13.01.00.00) Vaartuigen, voor vracht (ESAW 13.03.00.00) Vaartuigen voor personenvervoer (ESAW 13.04.00.00) Grove bouwmaterialen (ESAW 14.01.01.00) Prefab elementen (ESAW 14.01.01.01)</p>

Ongevalstype	Antwoordmogelijkheden
	Bekistingswanden, bekistingen (ESAW 14.01.01.02) Liggers, balken (ESAW 14.01.01.03) Kleine bouwmaterialen (ESAW 14.01.02.00) Bouwstenen, dakpannen (ESAW 14.01.02.01) Diverse elementen (ESAW 14.01.03.00) Chassis, carter (ESAW 14.02.01.00) Hendel (ESAW 14.02.03.00) Wielen (ESAW 14.02.04.00) Luchtbanden (ESAW 14.02.05.00) (scharnierende) onderdelen van voertuigen (Deel van: ESAW 14.02.99.00) Deuren van voertuigen (Deel van: ESAW 14.02.99.00) Afschermkappen, luiken, (laad)kleppen, deuren van machine/voertuig, motorkap (Deel van: ESAW 14.02.99.00) (scharnierende) onderdelen van machines (Deel van: ESAW 14.02.99.00) Machinetafel (Deel van: ESAW 14.02.99.00) Bestuurderscabine (Deel van: ESAW 14.02.99.00) Pantograaf (Deel van: ESAW 14.02.99.00) Werkstuk (ESAW 14.03.01.00) Werktuig, werktuigonderdeel van een machine (ESAW 14.03.02.00) Assemblage-elementen: schroeven, spijkers, bouten (ESAW 14.04.00.00) Opgeslagen producten (ESAW 14.08.00.00) Meubilair (ESAW 17.01.00.00)
Beknelling tussen een machine en een object <i>Object waarmee het slachtoffer bekneld is geraakt</i>	Glaspuien, ramen (ESAW 01.01.01.00) Deuren (ESAW 01.01.02.00) Rolluik (Deel van: ESAW 01.01.02.00) Schuifdeur (Deel van: ESAW 01.01.02.00) Deur (Deel van: ESAW 01.01.02.00) Wanden, muren (ESAW 01.01.03.00)

Ongevalstype	Antwoordmogelijkheden
	<p>Oppervlakken of loopruimten - harde vloeren (ESAW 01.02.00.00)</p> <p>Spudpaal (Deel van: ESAW 01.03.00.00)</p> <p>Bovengrondse delen van gebouwen, vast (ESAW 02.01.00.00)</p> <p>Plafond (Deel van: ESAW 02.01.00.00)</p> <p>Laad-/losbordessen (ESAW 02.01.04.00)</p> <p>Constructies, bovengrondse oppervlakken, vast (ESAW 02.02.00.00)</p> <p>Palen, lichtmasten, loopplatforms, tussenvloeren, masten (ESAW 02.02.02.00)</p> <p>Constructies, bovengrondse oppervlakken, beweegbaar (ESAW 02.03.00.00)</p> <p>Verplaatsbare ladder, trapje (ESAW 02.03.01.00)</p> <p>Provisorische ondersteuning (ESAW 02.03.02.00)</p> <p>Constructies, bovengrondse oppervlakken, tijdelijk (ESAW 02.04.00.00)</p> <p>Steigers (ESAW 02.04.01.00)</p> <p>Slagboom (Deel van: ESAW 02.99.00.00)</p> <p>Hekwerk (Deel van: ESAW 02.99.00.00)</p> <p>Gebouwen, constructies, oppervlakken ondergronds (ESAW 03.00.00.00)</p> <p>Ruimte onder lift (Deel van: ESAW 03.99.00.00)</p> <p>Liftschacht (Deel van: ESAW 03.99.00.00)</p> <p>Distributiesystemen voor materialen, aanvoer, leidingen (ESAW 04.00.00.00)</p> <p>Vast beluchtingscircuit voor ventilatie, aanzuiging (ESAW 04.01.02.00)</p> <p>Luchtscheider, filter, zakfilter, filter met handvat (ESAW 04.01.02.03)</p> <p>Distributiesystemen voor materialen, toevoer, vaste leidingen voor vaste stoffen (ESAW 04.01.04.00)</p> <p>Flens (Deel van: ESAW 04.01.04.02)</p>

Ongevalstype	Antwoordmogelijkheden
	<p>Kleppen, ventielen (Deel van: ESAW 04.01.04.02) Flexibele slang (Deel van: ESAW 04.01.04.02) Distributietafel (ESAW 04.01.04.04) Motoren, generatoren (ESAW 05.01.00.00) Compressoren, pompen, ventilatoren (ESAW 05.01.04.00) Compressorpompen (ESAW 05.01.04.01) Handgereedschap, niet gemotoriseerd, niet gespecificeerd (ESAW 06.00.00.00) Mechanisch gereedschap, handbediend, niet gespecificeerd (ESAW 07.00.00.00) Draagbare of verplaatsbare machines voor ontgraven en grondbewerking - mijnbouw, steen/zandgroeven en machines voor de bouw (ESAW 09.01.00.00) Materieel voor heien en trekken (ESAW 09.01.01.00) Grondverzetmaterieel (ESAW 09.01.02.00) Trilverdichter (ESAW 09.01.03.03) Machines voor de aanleg en onderhoud van wegen (ESAW 09.01.04.00) Draagbare of verplaatsbare machines voor grondbewerking - landbouw (ESAW 09.02.00.00) Landbouwtrekker (ESAW 09.02.03.01) Machines en uitrusting, vast gemonteerd (ESAW 10.00.00.00) Vaste transportbanden, materialen en systemen voor continutransport (ESAW 11.01.00.00) Vracht- en personenliften, hefinstallaties (ESAW 11.02.00.00) Liftdeuren (Deel van: ESAW 11.02.00.00) Hefinstallatie voor voertuigen, hefbrug (ESAW 11.02.02.01) Vaste of mobiele kranen, op voertuigen gemonteerd, loopkranen, materieel voor hijsen van hangende lasten (ESAW 11.03.00.00) Kranen, loopkranen (ESAW 11.03.01.00) Kraan boom (Deel van: ESAW 11.03.01.00)</p>

Ongevalstype	Antwoordmogelijkheden
	<p>Lieren, loopkatten, balanceerinrichtingen (ESAW 11.03.02.00)</p> <p>Verplaatsbare transportsystemen, transportwagentjes (ESAW 11.04.00.00)</p> <p>Lastentransportinstallatie zonder heffen (ESAW 11.04.01.00)</p> <p>Vorkheftrucks/palettenhefwagens (ESAW 11.04.02.00)</p> <p>Gemotoriseerde transportwagens, hefwagens; vatenstapelaars; met bestuurder (ESAW 11.04.02.01)</p> <p>Gemotoriseerde transportwagens, hefwagens; vatenstapelaars; met lopende bestuurder (ESAW 11.04.02.02)</p> <p>Kettingen, staalkabels, touwen, stropen, bindriemen, spanners (ESAW 11.05.01.00)</p> <p>Balanceerinrichtingen, grijpers, elektromagneten, zuignappen (ESAW 11.05.02.00)</p> <p>Vaste systemen voor opslag, transport, containers (ESAW 11.06.00.00)</p> <p>Systemen voor opslag, transport, containers - verplaatsbaar (ESAW 11.07.00.00)</p> <p>Hulpmiddelen voor opslag, stellingen, palletstellingen, pallets (ESAW 11.08.00.00)</p> <p>Diverse verpakkingen, klein en middelgroot, verplaatsbaar (ESAW 11.09.00.00)</p> <p>Zware voertuigen: vrachtwagens voor zware lasten, bussen en toeringcars (ESAW 12.01.00.00)</p> <p>Aanhangwagen (Deel van: ESAW 12.01.00.00)</p> <p>Vuilniswagen (Deel van: ESAW 12.01.00.00)</p> <p>Vrachtwagens met aanhanger, opleggers - zware lasten (ESAW 12.01.01.00)</p> <p>Lichte voertuigen - vrachtvervoer of personenvervoer (ESAW 12.02.00.00)</p> <p>Voertuigen op rails, incl. hangende monorail: voor vracht (ESAW 13.01.00.00)</p>

Ongevalstype	Antwoordmogelijkheden
	Vaartuigen, voor vracht (ESAW 13.03.00.00) Vaartuigen voor personenvervoer (ESAW 13.04.00.00) Veerboten voor personenvervoer (ESAW 13.04.01.00) Luchtvoertuigen, personenvervoer (ESAW 13.07.00.00) Bouwmaterialen, groot en klein: prefab elementen, bekisting, balken, baksteen, dakpannen, e.d. (ESAW 14.01.00.00) Prefab elementen (ESAW 14.01.01.01) Bekistingswanden, bekistingen (ESAW 14.01.01.02) Liggers, balken (ESAW 14.01.01.03) Kleine bouwmaterialen (ESAW 14.01.02.00) Samenstellende delen en onderdelen van machines, voertuigen (ESAW 14.02.00.00) Chassis, carter (ESAW 14.02.01.00) (scharnierende) onderdelen van voertuigen (Deel van: ESAW 14.02.99.00) Afschermkappen, luiken, (laad)kleppen, deuren van van machine/voertuig, motorkap (Deel van: ESAW 14.02.99.00) Stempel van een vrachtauto (Deel van: ESAW 14.02.99.00) Werkstuk (ESAW 14.03.01.00) Werktuig, werktuigonderdeel van een machine (ESAW 14.03.02.00) Opgeslagen producten (ESAW 14.08.00.00) Opgeslagen producten - op rollen of spoelen (ESAW 14.09.00.00) Lasten - hangend aan hefinstallatie of kraan (ESAW 14.11.00.00) Meubilair (ESAW 17.01.00.00) Bomen, planten, kweekproducten (ESAW 18.01.00.00) Takken, boomstammen e.d. (ESAW 18.01.01.00)
Stootte tegen iets aan, streek erlangs of bleef er achter haken	Glaspuien, ramen (ESAW 01.01.01.00) Deuren (ESAW 01.01.02.00) Wanden, muren (ESAW 01.01.03.00) Liftschachtmuur (Deel van: ESAW 01.01.03.00) Schuifdeur (Deel van: ESAW 01.02.00.00)

Ongevalstype	Antwoordmogelijkheden
	<p>Vaste trappen (ESAW 02.01.01.00) Dak, terras, glasdak, dakconstructie (ESAW 02.01.02.00) Laad-/losbordessen (ESAW 02.01.04.00) Hekwerk (Deel van: ESAW 02.02.00.00) Rolsteiger (ESAW 02.03.03.00) Steigers (ESAW 02.04.01.00) Bekistingen (ESAW 02.04.02.00) Pijp(leiding) (Deel van: ESAW 04.01.00.00) Klep, ventiel, drukregelaar, flens (Deel van: ESAW 04.01.00.00) Vast beluchtingscircuit voor ventilatie, aanzuiging (ESAW 04.01.02.00) Compressoren, pompen, ventilatoren (ESAW 05.01.04.00) Systemen voor transmissie en opslag van energie (ESAW 05.02.00.00) Handgereedschap, niet gemotoriseerd, niet gespecificeerd (ESAW 06.00.00.00) Mechanisch gereedschap, handbediend, niet gespecificeerd (ESAW 07.00.00.00) Machines en uitrusting, draagbaar of verplaatsbaar (ESAW 09.00.00.00) Grondverzetmaterieel (ESAW 09.01.02.00) Maaimachine, gazonmaaier, opslagmaaier (ESAW 09.02.02.00) Machines en uitrusting, vast gemonteerd (ESAW 10.00.00.00) Vaste transportbanden, materialen en systemen voor continutransport (ESAW 11.01.00.00) Vracht- en personenliften, hefinstallaties (ESAW 11.02.00.00) Hoogwerker (Deel van: ESAW 11.02.00.00) Vaste of mobiele kranen, op voertuigen gemonteerd, loopkranen, materieel voor hijsen van hangende lasten (ESAW 11.03.00.00) Kranen, loopkranen (ESAW 11.03.01.00) Laadarm op voertuig (ESAW 11.03.01.04)</p>

Ongevalstype	Antwoordmogelijkheden
	<p>Lieren, loopkatten, hijskatrollen, hijsblokken, balanceerinrichtingen (ESAW 11.03.02.01)</p> <p>Rolcontainers, rolwagens, transportwagentje, bagagekarretje (ESAW 11.04.01.03)</p> <p>Vorkheftrucks/palettenhefwagens (ESAW 11.04.02.00)</p> <p>Gemotoriseerde transportwagens, hefwagens; vatenstapelaars; met bestuurder (ESAW 11.04.02.01)</p> <p>Vaste systemen voor opslag, transport, containers (ESAW 11.06.00.00)</p> <p>Bassins, zwembaden, vaste bekkens (ESAW 11.06.02.01)</p> <p>Systemen voor opslag, transport, containers - verplaatsbaar (ESAW 11.07.00.00)</p> <p>Hulpmiddelen voor opslag, stellingen, palletstellingen, pallets (ESAW 11.08.00.00)</p> <p>Diverse verpakkingen, klein en middelgroot, verplaatsbaar (ESAW 11.09.00.00)</p> <p>Zware voertuigen: vrachtwagens voor zware lasten, bussen en toeringcars (ESAW 12.01.00.00)</p> <p>Vuilniswagen (Deel van: ESAW 12.01.00.00)</p> <p>Aanhangwagen (Deel van: ESAW 12.01.00.00)</p> <p>Lichte voertuigen - vrachtvervoer of personenvervoer (ESAW 12.02.00.00)</p> <p>Treinen, metro's, trams, rijtuigen, e.d., voor personenvervoer (ESAW 13.02.01.00)</p> <p>Deuren in treinen (Deel van: ESAW 13.02.01.00)</p> <p>Vaartuigen voor personenvervoer (ESAW 13.04.00.00)</p> <p>Luchtvoertuigen, personenvervoer (ESAW 13.07.00.00)</p> <p>Helikopters, personenvervoer (ESAW 13.07.02.00)</p> <p>Grove bouwmaterialen (ESAW 14.01.01.00)</p> <p>Prefab elementen (ESAW 14.01.01.01)</p> <p>Bekistingswanden, bekistingen (ESAW 14.01.01.02)</p>

Ongevalstype	Antwoordmogelijkheden
	<p>Glasplaat (Deel van: ESAW 14.01.01.02) Liggers, balken (ESAW 14.01.01.03) Kleine bouwmaterialen (ESAW 14.01.02.00) Deuren van voertuigen (Deel van: ESAW 14.02.01.00) Chassis, carter (ESAW 14.02.01.00) Afschermkappen, luiken, (laad)kleppen, deuren van van machine/voertuig, motorkap (Deel van: ESAW 14.02.01.00) Werkstuk (ESAW 14.03.01.00) Werktuig, werktuigonderdeel van een machine (ESAW 14.03.02.00) Assemblage-elementen: schroeven, spijkers, bouten (ESAW 14.04.00.00) Deeltjes, stof, scherven, stukjes, spatten, splinters en andere breukdeeltjes (ESAW 14.05.00.00) Scherven, spatten, splinters, stukjes, glasscherven (ESAW 14.05.01.00) Opgeslagen producten (ESAW 14.08.00.00) Meubilair (ESAW 17.01.00.00) Ziekenhuisbed (Deel van: ESAW 17.01.00.00) Kast (Deel van: ESAW 17.01.00.00) Stoel (Deel van: ESAW 17.01.00.00) Lamp (Deel van: ESAW 17.01.00.00) Bomen, planten, kweekproducten (ESAW 18.01.00.00)</p>
In/op bewegend voertuig met verlies van controle	<p>Grondverzetmateriaal (ESAW 09.01.02.00) Materiaal voor de aanleg en onderhoud van wegen (ESAW 09.01.04.00) Maaimachine, gazonmaaier, opslagmaaier (ESAW 09.02.02.00) Zelfrijdende landbouwmachines, tractoren, landbouwtrekker (ESAW 09.02.03.00) Vloerenreiniger met bestuurder (ESAW 09.04.04.00) Vracht- en personenliften, hefinstallaties (ESAW 11.02.00.00) Hoogwerker (Deel van: ESAW 11.02.01.03)</p>

Ongevalstype	Antwoordmogelijkheden
	<p>Vaste of mobiele kranen, op voertuigen gemonteerd, loopkranen, materieel voor hijsen van hangende lasten (ESAW 11.03.00.00) Pompwagen/palletwagen, (ESAW 11.04.01.04) Vorkheftrucks/palettenhefwagens (ESAW 11.04.02.00) Gemotoriseerde transportwagens, hefwagens; vatenstapelaars; met bestuurder (ESAW 11.04.02.01) Gemotoriseerde transportwagens, hefwagens; vatenstapelaars; met lopende bestuurder (ESAW 11.04.02.02) Overige interne transportmiddelen - automatisch/ onbemand (Deel van: ESAW 11.04.99.00) Zware voertuigen: vrachtwagens voor zware lasten, bussen en toeringcars (ESAW 12.01.00.00) Lichte voertuigen - vrachtvervoer of personenvervoer (ESAW 12.02.00.00) Voertuigen met twee of drie wielen, al dan niet gemotoriseerd (ESAW 12.03.00.00) Voertuigen op rails, incl. hangende monorail: voor vracht (ESAW 13.01.00.00) Voertuigen op rails, incl. hangende monorail, voor personenvervoer (ESAW 13.02.00.00) Vaartuigen, voor vracht (ESAW 13.03.00.00) Vaartuigen voor personenvervoer (ESAW 13.04.00.00)</p>
Brand	<p>Gebouwen, constructies, oppervlakken begane grond (ESAW 01.00.00.00) Gebouwen, constructies, oppervlakken bovengronds of de begane grond (ESAW 02.00.00.00 / ESAW 01.00.00.00) Bitumineuze dak bedekking (Deel van: ESAW 02.99.00.00) Gebouwen, constructies, oppervlakken ondergronds (Kelders, tunnels, kruipruimtes e.d.) (ESAW 03.00.00.00) Distributiesystemen voor materialen, toevoer en vaste leidingen voor gas (ESAW 04.01.01.00)</p>

Ongevalstype	Antwoordmogelijkheden
	<p>Slang (Deel van: ESAW 04.01.01.00)</p> <p>Mechanische ventilatie / afzuigsysteem (Deel van: ESAW 04.01.02.00)</p> <p>Distributiesystemen voor materialen, toevoer, vaste leidingen/slangen voor vloeistoffen of taai substanties (ESAW 04.01.03.00)</p> <p>Motoren, systemen voor transmissie en opslag van energie (ESAW 05.00.00.00)</p> <p>Motoren, generatoren (ESAW 05.01.00.00)</p> <p>Thermische motoren (ESAW 05.01.01.00)</p> <p>Benzine toevoerslang (Deel van: ESAW 05.01.01.00)</p> <p>Benzine-injectie systeem (Deel van: ESAW 05.01.01.00)</p> <p>Draaiende elektrische machines, elektromotoren (ESAW 05.01.02.00)</p> <p>Compressoren, pompen, ventilatoren (ESAW 05.01.04.00)</p> <p>Koelkast (Deel van: ESAW 05.01.04.00)</p> <p>Pomp (Deel van: ESAW 05.01.04.00)</p> <p>Compressorpompen (ESAW 05.01.04.01)</p> <p>Mechanische transmissie (ESAW 05.02.01.00)</p> <p>Vertragende tandwieloverbrenging (ESAW 05.02.01.06)</p> <p>Elektrische transmissie (ESAW 05.02.04.00)</p> <p>Elektrische installaties (ESAW 05.02.04.01)</p> <p>Stopcontact (Deel van: ESAW 05.02.04.01)</p> <p>Elektrisch bedrading (Deel van: ESAW 05.02.04.01)</p> <p>Schakelbord (Deel van: ESAW 05.02.04.01)</p> <p>Schoonmaak doek (Deel van: ESAW 06.10.00.00)</p> <p>Doorslijpmachine met schijf, of met slijpsteen (ESAW 07.04.04.00)</p> <p>Handboor (ESAW 07.05.01.00)</p> <p>Elektrisch lasapparaat (ESAW 07.08.01.00)</p> <p>Mechanisch handgereedschap voor extractie van materialen en grondbewerking (ESAW 07.09.00.00)</p>

Ongevalstype	Antwoordmogelijkheden
	<p>Mechanisch handgereedschap voor verwarmen (ESAW 07.14.00.00) Thermisch afbijtapparaat (ESAW 07.14.03.00) Grondverzetmaterieel (ESAW 09.01.02.00) Hydraulische laadschop (ESAW 09.01.02.06) Maaimachine, gazonmaaier, opslagmaaier (ESAW 09.02.02.00) Blazer (ESAW 09.02.02.05) Verplaatsbare machines voor bodemsanering (ESAW 09.04.00.00) Vloerenreiniger met bestuurder (ESAW 09.04.04.00) Machines en uitrusting, vast gemonteerd (ESAW 10.00.00.00) Heet werk gereedschap (Deel van: ESAW 10.00.00.00) Breker (ESAW 10.02.05.00) Hamermolen (Deel van: ESAW 10.02.05.00) Meng/kneedmachine met afneembare mengkom (ESAW 10.02.15.00) Betonmolen (fabriek) (Deel van: ESAW 10.02.15.00) Machines voor het verwerken van materialen - chemische procédés (ESAW 10.03.00.00) Machines voor chemische processen, industriereactoren, fermentatoren (ESAW 10.03.01.00) Reactor + menger (Deel van: ESAW 10.03.01.00) Coat/strijkbad (Deel van: ESAW 10.03.01.00) Vlampunt bepaler (Deel van: ESAW 10.03.02.00) Bakoven (ESAW 10.04.01.00) Fornuis/oven (Deel van: ESAW 10.04.01.00) Schoorsteen/schouw (Deel van: ESAW 10.04.01.00) Droogoven (ESAW 10.04.02.00) Verwarmingsketel, warmwatertoestel, kookketel enz. (ESAW 10.04.02.05) Houtkachel (Deel van: ESAW 10.04.02.06) Kooktoestel voor voedsel (ESAW 10.04.04.00) Spiritus brander / verwarming (Deel van: ESAW 10.04.04.00)</p>

Ongevalstype	Antwoordmogelijkheden
	<p>Friteuse (Deel van: ESAW 10.04.04.00) Warmtehouder (Deel van: ESAW 10.04.04.00) Elektrische fornuis/oven (Deel van: ESAW 10.04.04.00) Snijbrander (ESAW 10.12.11.00) Snijbrander - acetyleen (Deel van: ESAW 10.12.11.00) Olie snijbrander (Deel van: ESAW 10.12.11.00) Beitsmachine (elektrisch) (Deel van: ESAW 10.13.00.00) Wasinstallatie (ESAW 10.13.02.00) Ontvet machine (Deel van: ESAW 10.13.02.00) Rolmachines voor schilderen, drukken (ESAW 10.13.05.00) Apparaat voor autogeen lassen (ESAW 10.15.02.00) Elektrisch lasapparaat (ESAW 10.15.03.00) Lastentransportinstallatie zonder heffen (ESAW 11.04.01.00) Rolcontainers, rolwagens, transportwagentje, bagagekarretje (ESAW 11.04.01.03) Vaste systemen voor opslag, transport, containers (ESAW 11.06.00.00) Vaste silo's, materiaalverzamelaars, stapels (ESAW 11.06.01.00) Reservoirs, open tanks, vast (ESAW 11.06.02.00) Lekbak (Deel van: ESAW 11.06.02.00) Reservoirs, gesloten tanks, vast (ESAW 11.06.03.00) Containers, bakken (ESAW 11.07.01.00) Diverse verpakkingen, klein en middelgroot, verplaatsbaar (ESAW 11.09.00.00) Emmer (Deel van: ESAW 11.09.01.00) Vaten, jerrycans, fusten, flessen (ESAW 11.09.02.00) Drum (Deel van: ESAW 11.09.02.00) Jerrycan (Deel van: ESAW 11.09.02.00) Fles (Deel van: ESAW 11.09.02.00) Gasfles (Deel van: ESAW 11.09.03.00) Spuibus (Deel van: ESAW 11.09.03.00)</p>

Ongevalstype	Antwoordmogelijkheden
	Vrachtwagens met aanhanger, opleggers - zware lasten (ESAW 12.01.01.00) Aanhangwagen (Deel van: ESAW 12.01.01.00) Lichte voertuigen - vrachtvervoer of personenvervoer (ESAW 12.02.00.00) Vis/friteskraam (Deel van: ESAW 12.02.00.00) Personenauto's (ESAW 12.02.01.00) Voertuigen op rails, incl. hangende monorail, voor personenvervoer (ESAW 13.02.00.00) Passagierstrein (Deel van: ESAW 13.02.00.00) Vaartuigen, voor vracht (ESAW 13.03.00.00) Romp van boot (Deel van: ESAW 13.03.00.00) Luchtvoertuigen, personenvervoer (ESAW 13.07.00.00) Chassis, carter (ESAW 14.02.01.00) Opgeslagen producten (ESAW 14.08.00.00) Karton, diverse verpakkingen (ESAW 14.08.02.00) Opgeslagen producten - op rollen of spoelen (ESAW 14.09.00.00) Vuurwerk (Deel van: ESAW 15.04.00.00) Zonnebank (Deel van: ESAW 17.00.00.00) Persoonlijke bezittingen, kleding (ESAW 17.06.00.00) Sigaret (Deel van: ESAW 17.06.00.00) Apparatuur, gereedschap, voorwerpen, huishoudlinnen (ESAW 17.08.00.00) Aansteker (Deel van: ESAW 17.08.00.00) Beker (Deel van: ESAW 17.08.00.00) Gordijn (Deel van: ESAW 17.08.00.00) Matras (Deel van: ESAW 17.08.00.00) Takken, boomstammen e.d. (ESAW 18.01.01.00)
Contact met schadelijke atmosfeer in besloten ruimte	Graafwerkzaamheden, sleuven, putten, taluds, werkkuilen (ESAW 03.01.00.00) Putten, kuilen (ESAW 03.01.02.00)

Ongevalstype	Antwoordmogelijkheden
	<p>Pijp(leiding) (Deel van: ESAW 04.01.01.00) Rioleringen, drainage (ESAW 04.03.00.00) Motoren, systemen voor transmissie en opslag van energie (ESAW 05.00.00.00) Machine voor het aanmaken en storten van beton (ESAW 09.01.05.00) Vaste systemen voor opslag, transport, containers (ESAW 11.06.00.00) Vaste silo's, materiaalverzamelaars, stapels (ESAW 11.06.01.00) Reservoirs, open tanks, vast (ESAW 11.06.02.00) Bassins, zwembaden, vaste bekkens (ESAW 11.06.02.01) Reservoirs, gesloten tanks, vast (ESAW 11.06.03.00) Gekoelde opslag (Deel van: ESAW 11.06.03.00) Tank van tanktruck (Deel van: ESAW 11.07.00.00) Zee container (Deel van: ESAW 11.07.00.00) Tankcontainer (Deel van: ESAW 11.07.00.00) Vaartuigen, voor vracht (ESAW 13.03.00.00) Vrachtschepen (ESAW 13.03.01.00)</p>

RIVM

De zorg voor morgen begint vandaag